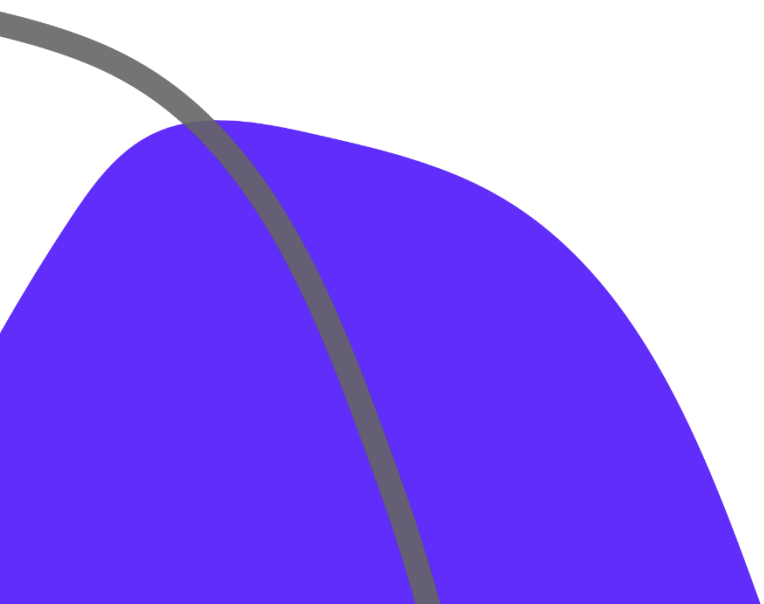




# BILANCIO SOCIALE 2022





# Sommario

- Premessa
- Identità
- Relazione sociale
- Relazione economica

# Premessa

- Lettera del Presidente
- Nota metodologica
- Da Solco Brescia a Solco
- I numeri del 2022

# Lettera del Presidente

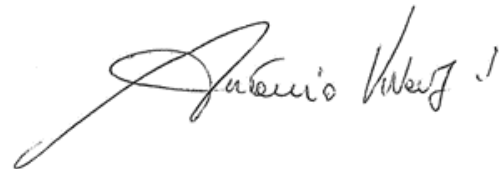
Gentili Soci,  
lo scorso anno abbiamo sottolineato la stabilizzazione del “nuovo” Consorzio.  
Quest'anno parliamo della nuova ragione sociale, Solco, del nuovo logo, dell'avvio della riorganizzazione del comparto General Contractor e di nuove sfide, anche internazionali.

**Nuovo** sembra essere infatti l'aggettivo qualificativo che ci accompagna nelle nostre scelte. Nuovi e impegnativi sono gli scenari che le rinnovate regole di mercato stanno disegnando e nei quali Solco dovrà cimentarsi.

**Consolidata** e inscalfibile è invece la nostra *vision* che vede nell'economia sociale un potente elemento di trasformazione, alla base di un modello di sviluppo sostenibile.

Da questo bilancio sociale, ancora una volta, emergono numeri importanti, che descrivono a pieno chi siamo, anche meglio di quanto facciano quelli del bilancio economico/patrimoniale.

Anche nel 2022 abbiamo creduto nell'economia sociale, con tutti i Soci, i dipendenti e i collaboratori cui va il mio personale ringraziamento.



Antonio Vignati



# Nota metodologica

## Anno di rendicontazione e fonte dei dati

Il presente bilancio sociale si riferisce alle attività svolte nel corso dell'anno 2022 dal Consorzio Solco.

## Riferimenti metodologici e processo di elaborazione

Un racconto corale da parte della *governance*, delle direzioni, dei responsabili e dei coordinatori di settore dà ampio spazio ai numeri e ai risultati delle attività svolte, cercando di dare particolare evidenza all'**impatto** generato.

## Diffusione

Il bilancio sociale, approvato nell'Assemblea dei soci, è pubblicato sul sito *internet* del Consorzio.

E' inoltre utilizzato nelle occasioni in cui è necessario presentare Solco a interlocutori esterni, pubblici e privati ed è pubblicizzato attraverso i *social network* del Consorzio, con pagine aziendali che rimandano al sito.

L'utilizzo dei *social network* è mirato a garantire un contatto più rapido e immediato con tutti gli *stakeholder*, che possono commentare i *post* che vengono condivisi e utilizzare le *chat* per interagire con il Consorzio.

 Collegamento diretto a specifiche pagine

 Collegamento a pagina Web

# Da SolCo Brescia a Solco



# I numeri del 2022

66 Soci cooperatori

7 Aree di intervento

4.800 Beneficiari servizi

5.400 Ore di formazione

653 Doti attivate

57 Dipendenti



125mln € *Turnover complessivo\**

5.000 Lavoratori  
di cui 57% Donne  
33% Soci

di cui 1.150 L. 381/91 e L. 68/99

\* Stima precedente l'approvazione dei bilanci 2022



# Identità

- Chi siamo
- La nostra *vision*
- La nostra *mission*
- I nostri valori
- Unità Operative
- I Soci cooperatori
- Cooperative sociali di tipo «A»
- Cooperative sociali di tipo «B»
- Organigramma
- Certificazioni
- Mappatura *Stakeholder*

# Chi siamo

Solco è un consorzio di cooperative sociali e non ha scopo di lucro.

*Le cooperative sociali sono un tipo particolare di società cooperativa che ha ampliato il concetto di "mutualità" allargandolo dai soci (mutualità interna) alle persone non socie che vivono situazioni di disagio o di bisogno e per questa via all'intera collettività (mutualità esterna).*

*Come recita la legge che le ha istituite, sono infatti caratterizzate dalla finalità di «perseguire l'interesse generale della comunità alla promozione umana e all'integrazione sociale dei cittadini».*

*Le cooperative sociali gestiscono servizi socio-sanitari ed educativi (cooperative di tipo «A») e attività finalizzate all'inserimento nel mercato del lavoro di persone svantaggiate (cooperative di tipo «B»).*

*Le cooperative sociali e i loro consorzi acquisiscono di diritto la qualifica di imprese sociali (D.Lgs. 3 luglio 2017, n. 112).*

# La nostra *vision*

## IL DOMANI È GIÀ QUI.

Dal trattato del *club* di Roma (1972) dove si delineava che lo **sviluppo** non era infinito, passando per le conferenze dell'ONU a Rio de Janeiro, l'accordo sul clima di Parigi e la lettera enciclica 'Laudato si', dove l'appello al **bene comune** e alla cura del nostro **ambiente** passa attraverso i cambiamenti comportamentali e produttivi.

Tutti elementi che risuonano per le organizzazioni, comprese le cooperative sociali, come pietre miliari di un lungo viaggio che deve portare a un **cambiamento** sostanziale.

Crediamo in questo cambio di paradigma per portare l'**economia sociale** come **nuovo elemento di trasformazione e per un nuovo modello di sviluppo**:

- Interdipendenza ed ecosistemi socio-economici complessi e inclusivi, come panorama culturale di riferimento
- Beni comuni, come motore per un nuovo sviluppo
- Capitale civico, co-creazione e *co-leadership*
- Le istituzioni come sostegno ai paladini della transizione (il nuovo modo di vivere la sussidiarietà)
- Cittadini - Cooperatori: il potenziale trasformativo della rivoluzione digitale.

*«Non possiamo risolvere i nostri problemi con lo stesso modo di pensare che abbiamo usato quando li abbiamo creati»*

*(A. Einstein)*

# La nostra *mission*

Siamo una **rete di cooperative** che lavorano insieme e si sviluppano nella proposta di servizi a privati e imprese, collaborando e co-progettando con la Pubblica Amministrazione.

Crediamo nel potere generativo della relazione, alla base del nostro modo di fare impresa, di fare cooperazione sociale, tramite modelli sostenibili, capaci di creare economia, lavoro, valore, dignità umana, competenze professionali, partecipazione e cambiamento.

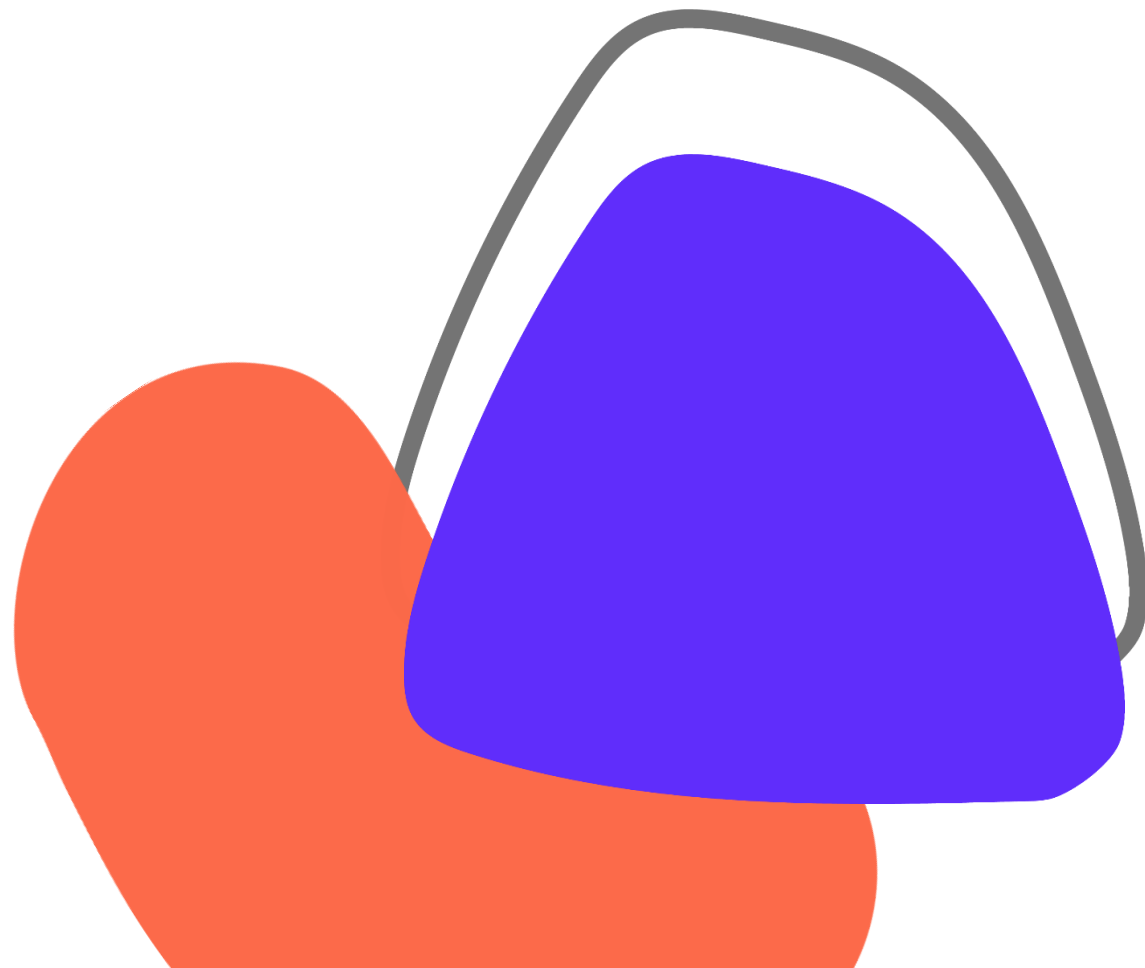
Crediamo nell'occupazione verde estesa a qualsiasi lavoro che sia significativo e gratificante per le nostre comunità e consumi poca energia fossile. Prendersi cura dei malati è energia rinnovabile. L'insegnamento è energia rinnovabile.

*NIENTE È IMPOSSIBILE: BASTA FARLO,  
condividendo opportunità, sfide e passione  
per affrontarle.*

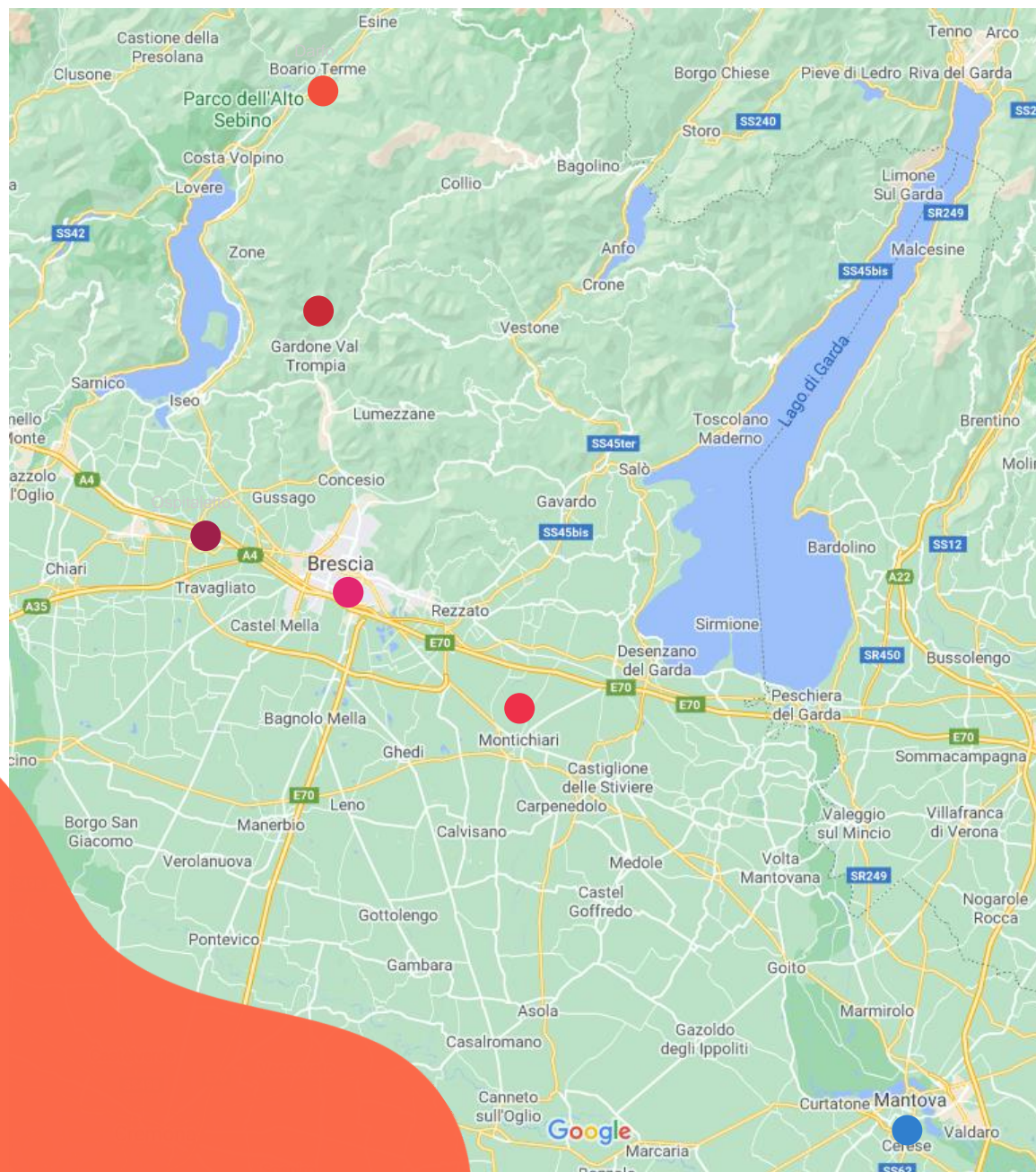
# I nostri valori

Operiamo guidati dai concetti che stanno alla base del nostro agire:

- SOLidarietà e COoperazione
- Relazione
- Cambiamento e Impatto
- Partecipazione
- Imprenditorialità
- Professionalità e Dignità



# Unità Operative



**Brescia**  
Via Rose di Sotto, 53

**Ospitaletto**  
Vicolo Conventino, 6/A

**Gardone Val Trompia**  
Via Volto, 1

**Darfo Boario Terme**  
Piazza Don Bosco, 1 c/o  
Consorzio Sol.Co. Camunia

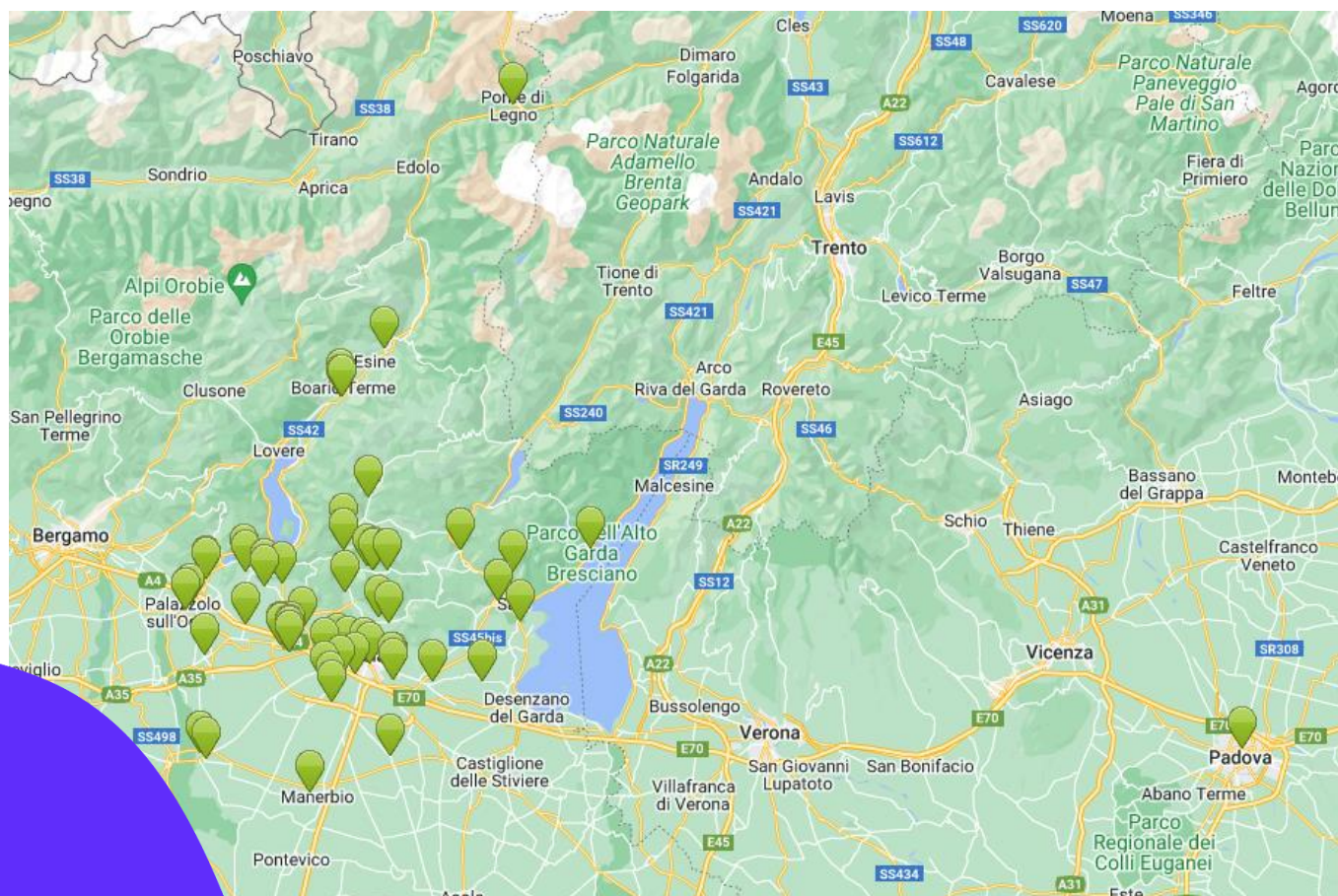
**Montichiari**  
Via Brescia, 117 c/o Centro Fiera

**Chiari**  
Via Cortezzano, 63/69

**Mantova**  
Via Imre Nagy, 32 c/o  
Consorzio Sol.Co. Mantova

# I Soci cooperatori

Solco è un'**organizzazione di secondo livello**, ovvero composta da altre organizzazioni: cooperative sociali e consorzi.



66

Soci

21

Cooperative di  
tipo «A»

35

Cooperative di  
tipo «B»

8

Cooperative a scopo  
plurimo

2

Altri  
Consorzi

# I Soci cooperatori

## Cooperative di tipo «A»

- Ai Rucc e dintorni
- CVL
- Esedra
- Famiglia cooperativa
- Franciacorta
- Fraternità Giovani
- Futura
- Gaia
- Genesi
- Il mosaico
- Il ponte
- In.Salute
- La cordata
- La mongolfiera
- La nuvola
- La vela
- L'aquilone
- L'oasi
- Nuova età
- P.A.E.S.E.
- Progetto

## Cooperative di tipo «B»

- Agri-coop Alto Garda Verde
- Alborea
- ASP Ambiente Solidarietà Progresso
- A2B servizi\*
- Andropolis Impresa sociale\*
- Approdo
- Cantiere del sole
- Cauto
- Cerro Torre
- Coop.Ser
- Dispari
- Eco Vos Facility management
- Fraternità motori
- Fraternità verde
- GF Consulting
- Il gelso
- La fontana
- L'albero
- L'aliante
- Neproma sociale\*
- Nuvola lavoro
- Opera
- Palazzolese
- Pellicano verde\*
- Progetto Bessimo
- Publicoop servizi

- RJ45
- RST Rete Sociale Tributi
- Secoop
- Sentieri e Verbena Solidali
- Solidarietà manerbiese
- Solidarietà provagliese
- Stella alpina
- Una
- Verso l'altro

## Cooperative a scopo plurimo

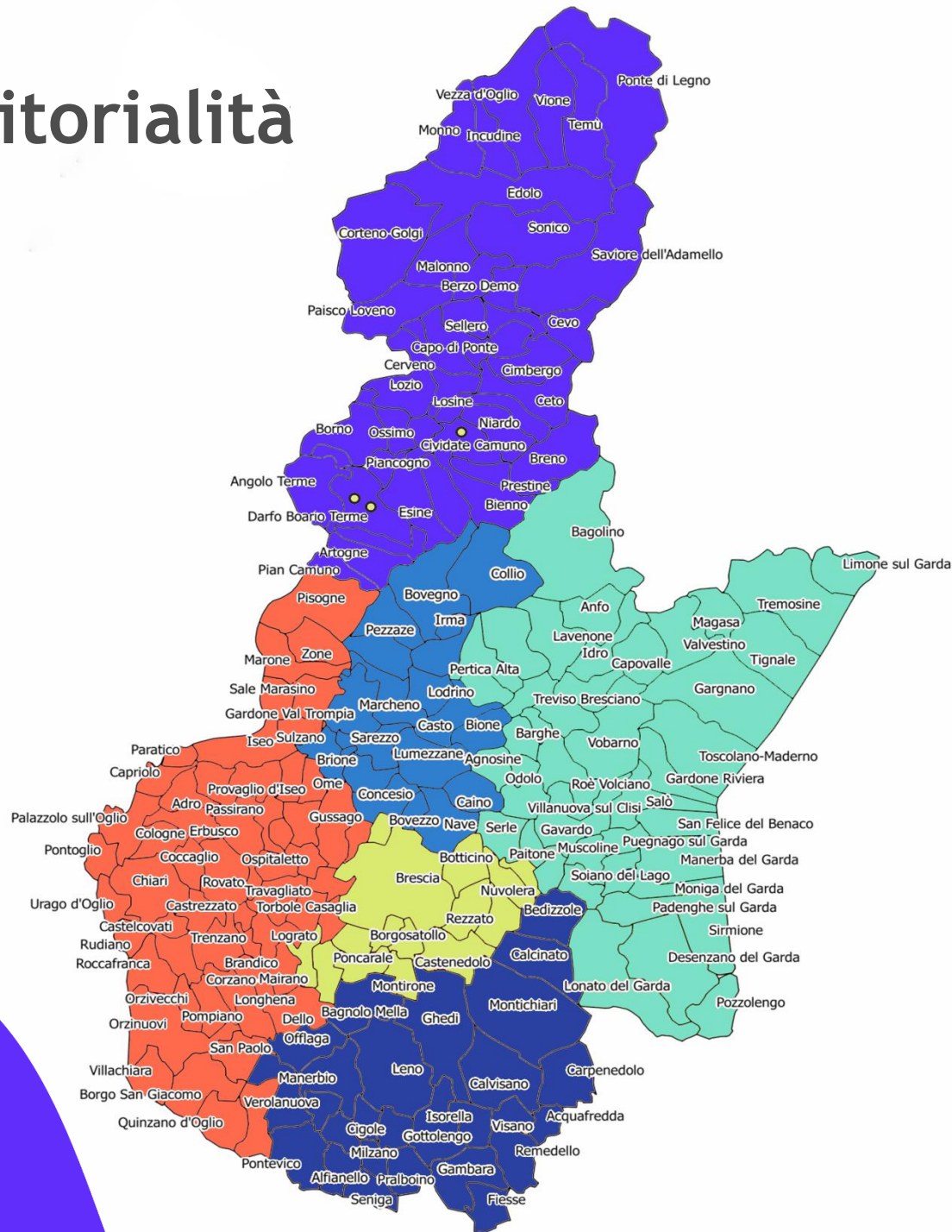
- Area
- Co.Ge.S.S.
- Elefanti Volanti
- Joyful
- Nuovo cortile
- PA.SOL.
- Piergiorgio Frassati\*
- Tempo Libero

## Altri Consorzi

- Cascina Clarabella
- Sol.Co. Camunia

\* Nuovi ingressi 2022

# La territorialità



6

Aree territoriali

17

Brescia e *hinterland* -  
extra provincia

25

Sud-ovest

10

Garda e Valle Sabbia

10

Val Trompia

2

Sud-est

2

Valle Camonica

4 Assemblee di Area

# Cooperative sociali di tipo «A»



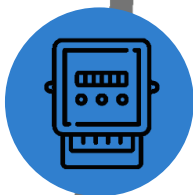
# Cooperative sociali di tipo «B»



Pulizie civili e industriali



Verde  
Agricoltura  
Ecologia  
Energie rinnovabili

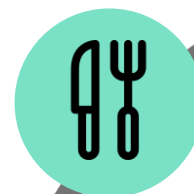


*Full-Metering*



Logistica  
Recapiti  
Portierato

Mense e Ristorazione  
*Ho.Re.Ca.*



Servizi cimiteriali



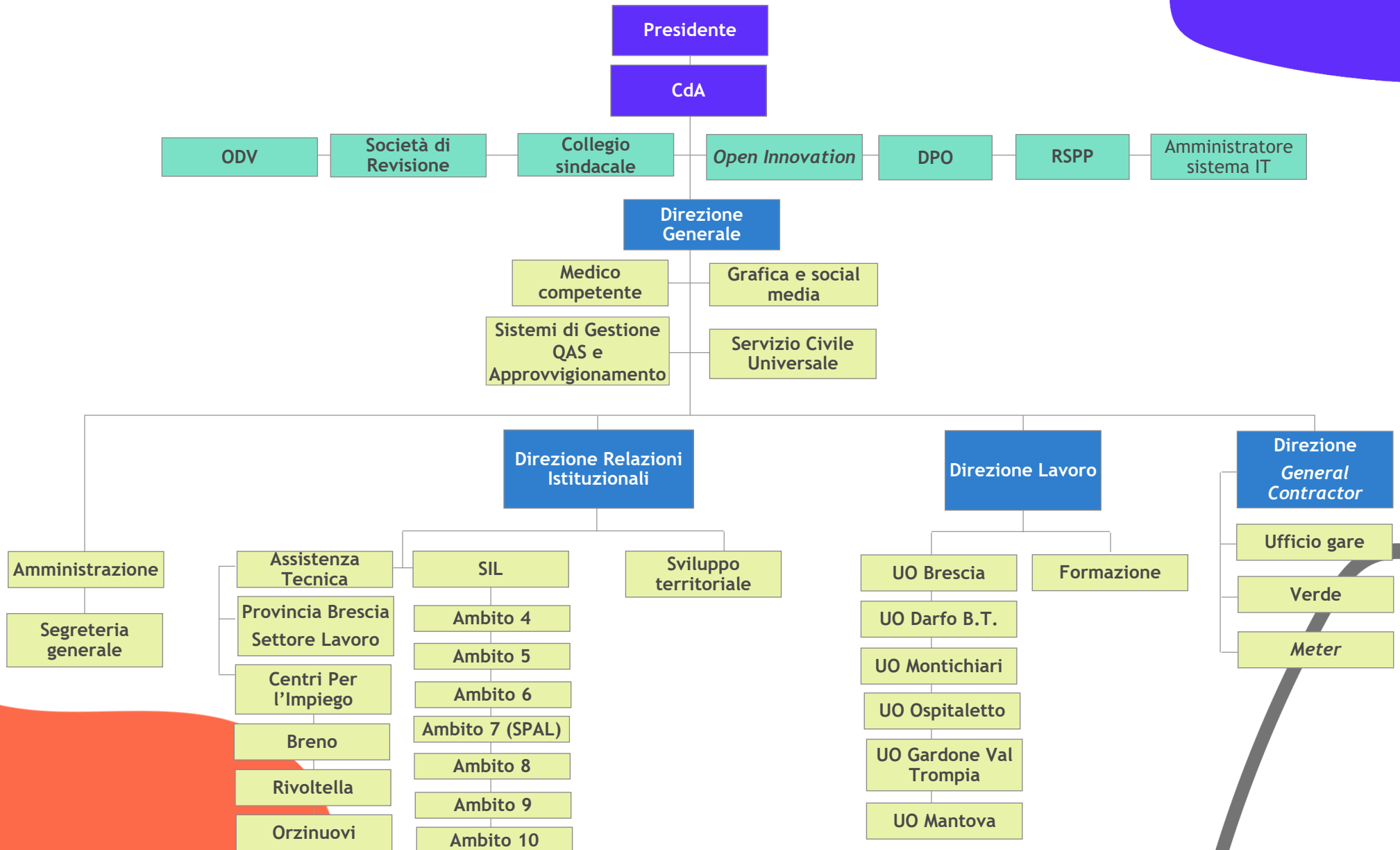
Parcheggi  
Segnaletica stradale



*Facility Management*  
Servizi al lavoro



# Organigramma



# Certificazioni

Nel corso del 2022 il Consorzio ha superato positivamente le verifiche di sorveglianza, mantenendo tutte le certificazioni in essere:

- **ISO 9001:2015** «Sistemi di gestione per la qualità»
- **ISO 45001:2018** «Salute e sicurezza sul lavoro»
- **ISO 14001:2015** «Sistemi di gestione ambientale»
- **SA 8000:2014** «Sistema di responsabilità sociale»

## Per i seguenti campi di applicazione:

- Servizio di *General Contractor* per la partecipazione a gare d'appalto e per la realizzazione di servizi e lavori previsti dall'oggetto sociale erogati mediante le associate.
- Servizi di Politiche Attive per il Lavoro e d'inserimento lavorativo attraverso l'Agenzia del Lavoro accreditata e gli strumenti nazionali e regionali.
- Servizi d'Integrazione Lavorativa e inserimento lavorativo di persone svantaggiate.
- Servizi di Formazione di ogni ordine e grado attraverso l'accreditamento regionale.

E' stato inoltre aggiornato il sistema di gestione per la **Privacy** secondo lo schema di certificazione ISDP 10003:2018.

Il Consorzio ha raggiunto nel 2022 un **rating di legalità** di ☆☆☆ ai sensi dell'art.6 comma 2 del regolamento adottato dall'Autorità garante della concorrenza e del mercato.



# Mappatura *Stakeholder*

- Assemblea dei Soci
- Consiglio d'Amministrazione
- *Staff* di direzione
- Assemblee di Area
- Cooperative e Consorzi, soci e non
- Collegio sindacale
- Società di revisione
- Tavoli settoriali
- Dipendenti – Collaboratori - Tirocinanti

- Confcooperative – Federsolidarietà Brescia
- Società di sistema
- Regione Lombardia
- Provincia di Brescia
- Ambiti territoriali (aggregazioni intercomunali che co-progettano i Servizi Sociali dei Comuni)
- Comuni
- ACB Servizi
- Associazioni di categoria

- Istituti di credito
- Università e Istituti scolastici
- Centri di Formazione Professionale
- Centri di ricerca
- Fondazioni
- Realtà del Terzo Settore

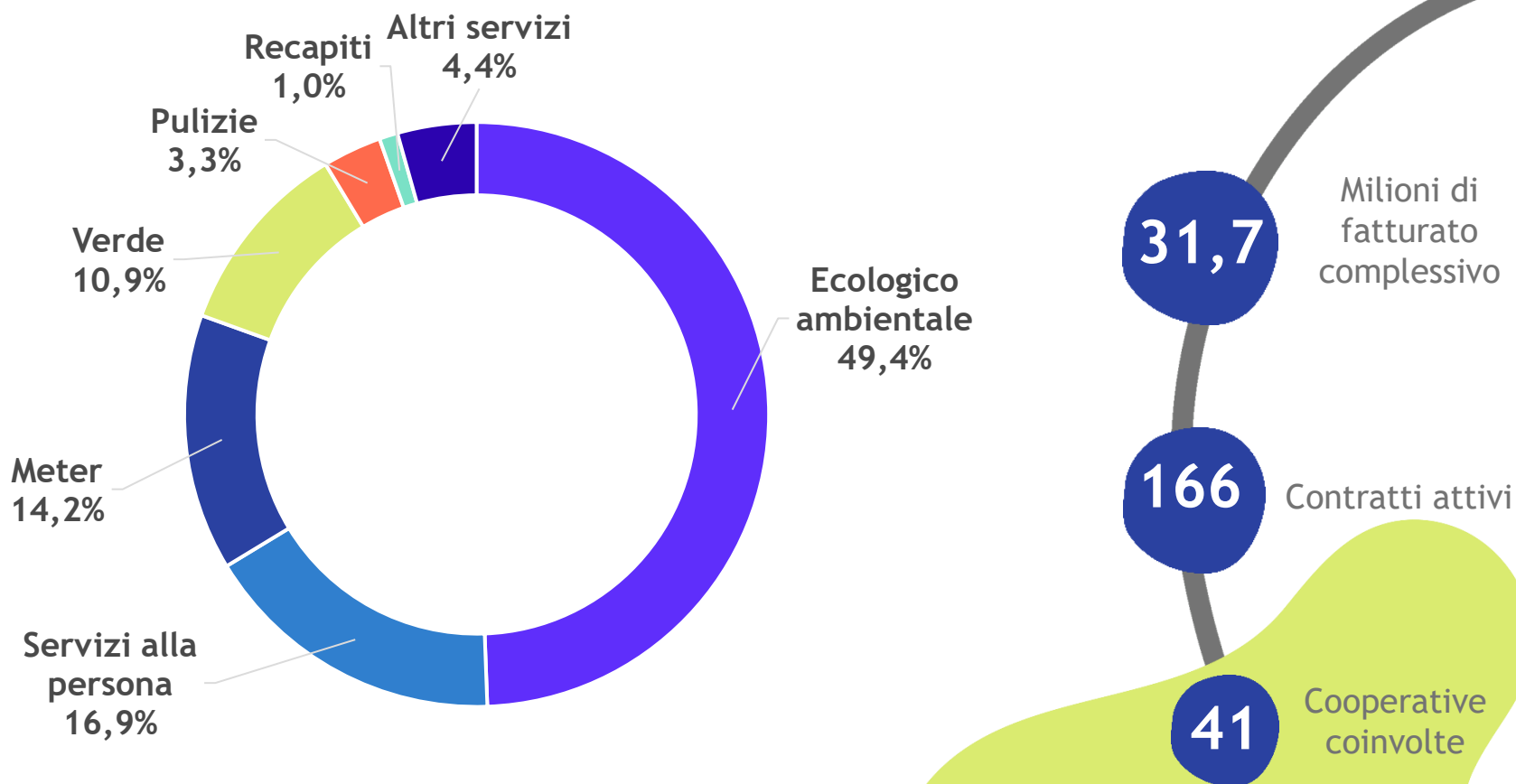
- Aziende
- *Multiutility*
- *Strat-up*
- Fornitori
- Utenti sportelli SIL e Agenzia del lavoro
- Corsisti
- Consulenti e docenti

# Relazione sociale

- *General Contractor*
- *Open Innovation*
- Progetti territoriali
- Agenzia per i servizi al lavoro
- Servizio di integrazione lavorativa
- Formazione
- Servizio civile universale
- Assistenza tecnica
- Comunicazione
- Il capitale umano

# General Contractor

Dal 1986 Solco si avvale dello strumento del *General Contractor* per fornire alle proprie associate un supporto consulenziale, operativo e commerciale finalizzato alla crescita del sistema, garantendo la qualificazione dei servizi, rinforzando la competitività sul mercato e valorizzando la capillarità sul territorio delle singole cooperative.



# Le *business unit*

## SERVIZI ALLA PERSONA

- Socio-Sanitari
- Socio-Assistenziali
- Educativi
- Ludico ricreativi

## GREEN

- Progettazione e manutenzione del verde
- Raccolta e smaltimento rifiuti
- Riciclo e valorizzazione materiale di scarto
- Progettazione e gestione impianti energie rinnovabili
- Efficientamento energetico
- *Report* di sostenibilità

## LOGISTICA

- Gestione magazzino
- Recapiti postali
- Consegne a domicilio
- Assemblaggio
- Confezionamento
- Facchinaggio
- Portierato

## FACILITY MANAGEMENT

- *Global Service*
- *Customer care e call center*
- Progettazioni e manutenzioni edili, idrauliche, elettriche
- Ristorazione e *Catering*
- *Front e back office*
- *Hospitality*

## PROCESSI PRODUTTIVI

- Stampaggio materiale termoplastico
- Controllo qualità
- Sverniciatura
- Lucidatura

## SMART CITY

- Lettura contatori
- Sostituzione massiva contatori
- Attività di *Full Metering*
- Ispezioni metriche (ODI)
- Segnaletica stradale
- Gestione parcheggi
- Fibra ottica
- Gestione servizi cimiteriali

## INFORMATION TECHNOLOGY

- Progettazione e sviluppo *software*
- Digitalizzazione documentale e archiviazione ottica
- *Data entry*

# Tavolo del verde

Costituitosi il 28 agosto 2019, il Tavolo è aperto a tutte le cooperative socie di Solco che possano rientrare in gare gestite dal *General Contractor* su servizi di manutenzione e cura del verde pubblico e privato.

## PRINCIPALI AZIONI e AGGIUDICAZIONI DEL 2022:

- Aggiornamento della Tabella con Fasce e Requisiti, per partecipazione a gare
- Coinvolgimento nel **Progetto Inalberiamoci** (Camera di commercio di Brescia, Pro Brixia, Comune di Brescia, Gruppo Giornale di Brescia, Ersaf Regione Lombardia e Confcooperative Brescia) per la forestazione urbana di Brescia
- Comune di Brescia:
  - rinnovo contratto lotto 5 nord ovest
  - acquisizione nuovo contratto lotto 4 sud ovest
  - preparazione per prossimo rinnovo contrattuale relativo alla manutenzione del verde scolastico e subentro alla cooperativa Tenda Verde
- Comune di Desenzano: aggiudicazione appalto lotto 2

## APPLICAZIONE CONVENZIONI EX ART. 14 D.LGS. 276/03

- A2A Ciclo Idrico: lavori di giardinaggio, manutenzione aree verdi e taglio piante presso gli impianti degli acquedotti della Zona centro/nord di Brescia
- A2A Life Company: manutenzione delle centrali termoelettriche di Sermide (MN) e di Ponti sul Mincio (MN)
- A2A Ambiente: manutenzione delle centrali di teleriscaldamento di Brescia e Lombardia, delle sedi di Aprica, delle discariche, delle ex discariche e delle isole ecologiche

## COOPERATIVE DEL TAVOLO

- Agri-Coop Alto Garda Verde
- Cauto
- Dispari
- Fraternità Verde
- UNA
- L'Aliante
- Publicoop Servizi
- L'Albero
- Solidarietà Manerbiese
- La Fontana
- Progetto Bessimo

## NUOVI INGRESSI 2022

- Sentieri e Verbena Solidali

# Verso lo *smart metering*

**Reti elettriche:** prosegue l'impegno nella sostituzione dei misuratori con i nuovi modelli 2G nelle provincie di Brescia, Milano e Cremona.

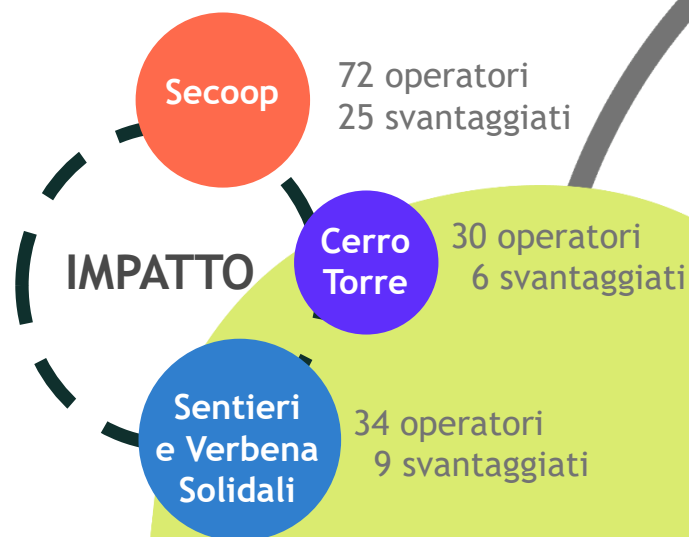
**Servizio idrico:** progressivo avvicinamento agli *standard* europei con il passaggio dalle gestioni locali in economia agli Ambiti territoriali. L'Autorità di Regolazione del Mercato (ARERA) sull'attività di misura nel servizio idrico integrato ha individuato, tra l'altro, livelli minimi di efficienza e qualità e l'eventuale presenza di elementi di criticità con particolare riferimento agli aspetti che possono incidere sulla determinazione dei consumi degli utenti finali sulla possibilità di un comportamento consapevole dell'utilizzo della risorsa idrica e sulle perdite idriche.

**Reti gas:** concluso il piano di sostituzione dei contatori, l'esigenza è ora di sostituire le batterie interne e riprogrammare gli apparati. Il più delle volte, i distributori preferiscono procedere con una nuova sostituzione del misuratore.

Solco lavora per mantenere e aumentare le attività dell'area *Meter*, in linea con gli interventi normativi, voluti dall'ARERA.

## PRESENZA CONSOLIDATA NELLE PROVINCIE DI:

- Brescia
- Milano
- Bergamo
- Cremona
- Lodi
- Pavia



## FORMAZIONE CONTINUA:

- Specifica rischio alto
- Antincendio
- Primo soccorso
- Traffico veicolare
- Spazi confinati
- Linee guida CIG n. 12
- PES, PAV, PEI per addetti lavori elettrici
- Delibere ARERA
- DM 93/2017

# Edu-care

**Co-progettazione per la gestione di servizi a sostegno delle relazioni familiari di nuclei con minori, mediante interventi pluriprofessionali. Avviato ad aprile 2019.**

Cooperative socie esecutrici: **Elefanti Volanti, La Vela, Tempo Libero.**

Il progetto è il prodotto di un percorso evolutivo dei servizi per minori e famiglie, a cui, da più di dieci anni, le cooperative concorrono al fianco del **Comune di Brescia.**

## FINALITÀ

- Favorire la corretta crescita di ogni bambino e ragazzo nella propria famiglia
- Offrire un sostegno all'integrazione della famiglia nel tessuto sociale
- Favorire la partecipazione delle famiglie alla definizione degli obiettivi del proprio progetto e delle modalità per raggiungerli e della verifica degli interventi attuati
- Favorire la valorizzazione delle competenze e delle risorse personali e della comunità di appartenenza
- Mettere a sistema risorse, servizi e progettualità innovative

## FIGURE PROFESSIONALI COINVOLTE

in *équipe*, in rete, con minori e famiglie, in dispositivi gruppali:

- Psicologi - Educatori domiciliari/territoriali
- Consulenti affido
- Consulenti etnoclinici
- Mediatori linguistico - culturali
- ASA Ausiliari Socio Assistenziali



Progetto di **Assistenza Domiciliare** avviato nell'aprile 2021. Coinvolge 7 realtà, tra Cooperative e RSA: **Solco** (per le proprie associate **La Vela, PA.SOL. e Genesi**), le cooperative sociali Il Gabbiano, Società Dolce, Elefanti Volanti e le Fondazioni Cesare e Pompeo Mazzocchi, Berardi Manzoni e Serlini.

Il progetto è frutto della **co-progettazione** promossa dall'**Azienda Speciale Ovest Solidale**.

11 Comuni coinvolti

**Polo 1:** Travagliato, Berlingo, Torbole Casaglia

**Polo 2:** Castel Mella, Roncadelle, Cellatica

**Polo 3:** Ospitaletto, Castegnato

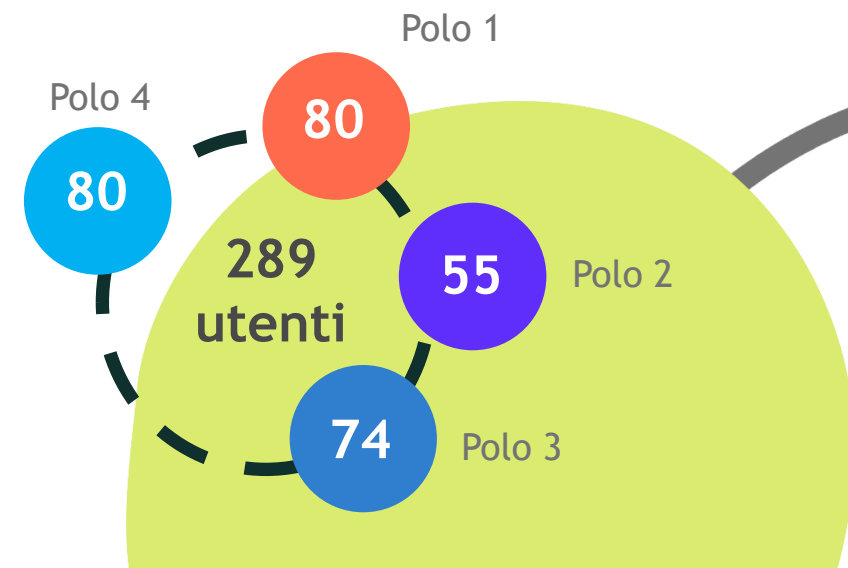
**Polo 4:** Gussago, Ome, Rodengo Saiano

## FINALITÀ

- Offrire alle persone in condizioni di fragilità e non autosufficienza, alle loro famiglie e alle assistenti familiari, servizi qualificati di assistenza, informazione e consulenza per l'incontro tra domanda e offerta di lavoro, garantendo un supporto nell'attivazione e svolgimento del rapporto di lavoro
- Favorire lo sviluppo di forme contrattuali e condizioni lavorative a tutela delle lavoratrici/lavoratori interessate/i e la promozione della crescita professionale

## SERVIZI

- Assistenza domiciliare: igiene, alimentazione, relazioni, mobilità, gestione della casa
- Servizi socio sanitari: accompagnamento ai servizi di Assistenza Domiciliare Integrata e altre misure regionali
- Attività socio assistenziali e socio sanitarie a tariffe agevolate
- Sportello assistenti familiari: servizi qualificati di assistenza e consulenza



# Convenzioni ex art. 14

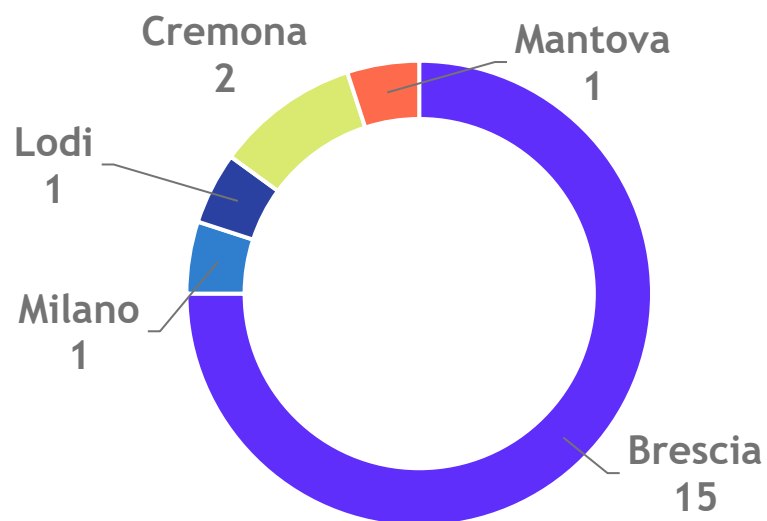
## Appalti riservati art. 112

20

### CONVENZIONI EX ART. 14 D.Lgs. 276/2003

Mediante la stipula di una convenzione tra azienda *partner* committente, Solco e la Provincia/Città Metropolitana di riferimento è possibile assolvere alle disposizioni previste dalla Legge 68/99 (categorie protette al lavoro).

Tramite l'esternalizzazione delle commesse, si permette che i lavoratori disabili siano assunti dalla cooperativa erogatrice dei servizi e non direttamente dall'azienda committente.



### APPALTI E CONCESSIONI RISERVATI

Il Consorzio può partecipare alle procedure per l'affidamento di appalti riservati ai sensi dell'articolo 112 del D.Lgs. 50/2016 - Codice dei contratti pubblici

2

# Open Innovation

L'area risponde al mandato di accelerare la capacità innovativa del sistema Solco, stimolando e sostenendo la trasformazione in linea con gli impulsi della transizione ecologica e digitale.

## FABLAB DISABILITÀ

Elaborazione di due prototipi di ausili multisensoriali di cui è possibile lo sviluppo progettuale e la messa in produzione

## FABLAB WELFARE

Raccolta di elementi e materiali specifici, utili ad avviare un confronto

## Laboratorio

per la definizione di una nuova unità d'offerta multidisciplinare per l'utenza anziana

COOPERATIVE  
COINVOLTE

11

8

15

16

4

## FABLAB TERZA ETÀ

Utilizzo di parte della progettazione in bandi presentati da alcune cooperative

## Consulenza

sulla nuova Legge Regionale relativa all'evoluzione del sistema sociosanitario lombardo (n. 22 del 14/12/2021)

# Open Innovation - Progetti avviati

## "INCREDIBILI - INCLUSIONE e RESILIENZA delle persone con DISABILITÀ".

- **Luogo:** Bolivia - Dipartimento di Cochabamba
- **Partner:** Fondazione Don Carlo Gnocchi, Progetto Mondo Movimento Laici America Latina Onlus, Asociación Tukuy Pacha, EIFODEC, Fundación Justicia Social
- **Destinatari:** Giovani e donne con disabilità
- **Obiettivi:** fornire competenze gestionali e di vita grazie ad attività di terapia occupazionale e a un programma di accompagnamento per avviare iniziative generatrici di reddito e microimprese, secondo un modello di *business* inclusivo

## Fondazione Cariplo – Bando Coltivare valore - Progetto AIF

- **Luogo:** Comune di Gottolengo (BS)
- **Partner:** Confcooperative Brescia, Forum Cooperazione e Tecnologia – FCT
- **Destinatari:** tre aziende agricole locali, impegnate in un'ipotesi di riorganizzazione in forma di impresa sociale
- **Azioni:** consulenza, formazione, tirocini *extracurricolari*, convegni di sensibilizzazione

## Fondi PNRR

- **Luogo:** Comune di Tavernole sul Mella (BS)
- **Partner:** Cooperativa La famiglia
- **Azione:** progettazione di massima di servizi territoriali per "Anziani"



## AL GardaValsabbia2020

realizzazione di un *vademecum* per le Botteghe di Montagna

## Piano d'innovazione tecnologica e digitalizzazione dei servizi al lavoro di Solco

**Partner:** Node

# Progetti territoriali

Il **Piano Nazionale di Ripresa e Resilienza** ha impegnato Solco in diversi tavoli di co-programmazione: missione 5 - linea di investimento 1.2 "**Percorsi di autonomia per persone con disabilità**"

4 manifestazioni di interesse, tutte approvate:

- Ambito 4 Gardone Val Trompia, in partenariato con Fondazione Mamrè;
- Ambito 6 Monte Orfano, in ATI con le cooperative La Nuvola, Palazzolese e La Scotta;
- Ambito 8 Bassa Bresciana Occidentale, in partenariato con le cooperative La Nuvola e Oasi;
- Ambito 10 Bassa Bresciana Orientale, in ATI con cooperativa La Sorgente.

Le azioni prenderanno il via nella primavera 2023 per concludersi, salvo proroghe, il 30 giugno 2026.

Su invito di **Fondazione Comunità Bresciana**, Solco ha preso parte ai tavoli per la co-progettazione che hanno portato alla presentazione a **Fondazione Cariplo** di 6 progetti provinciali nell'ambito del bando "**Linea 3 Azioni di contrasto alla povertà lavorativa**".

Solco è *partner* di 3 progetti e membro della rete in un quarto. Avvio attività: gennaio 2023.

Solco ha proseguito nell'erogazione di sostegni a supporto dei progetti personalizzati dei beneficiari del **Reddito di Cittadinanza** e confermato l'iscrizione nell'albo fornitori negli Ambiti 4 (ZeroOttanta), 5, 6, 7, 8, 9 e 10.

*"Una vita sociale sana, si trova soltanto quando nello specchio di ogni anima la comunità intera trova il suo riflesso e quando nella comunità intera le virtù di ognuno vivono"*  
(Rudolf Steiner)

# Progetti avviati nel 2022

## PROGETTO DI COOPERAZIONE “JOIN” - PSR 2014 - 2020 - MISURA 19.3.01



### “JOIN FOR YOUTH”

**Ambiti territoriali coinvolti:** 11 e 12

**Partner di progetto:** Cooperativa Area e GAL GardaValsabbia2020

**Periodo di svolgimento:** gennaio 2022 – giugno 2023

**Obiettivi:** riportare l'attenzione sul concetto di qualità della vita nelle aree rurali, con uno sguardo specifico rivolto ai residenti nel territorio aventi età compresa tra i 17 e i 25 anni, sia all'interno del percorso scolastico, sia al di fuori (tra cui i NEET), cui offrire prospettive culturali e relazionali per una visione di sviluppo locale orientata al futuro; attivare esperimenti di co-progettazione concentrandosi sulle dinamiche dell'orientamento.

## BANDO "GIOVANI SMART (SPORTMUSICAARTE)"- REGIONE LOMBARDIA



### «FUORI PIAZZA 2K22»

**Ente coinvolto:** Comune di Sarezzo (BS)

**Partner di progetto:** Cooperativa Tempo Libero, Oratorio Gesù Buon Pastore, Istituto di Istruzione Superiore Primo Levi, Associazione Unione Società Sportiva e Parrocchia Santi Faustino e Giovita di Sarezzo

**Periodo di svolgimento:** settembre 2022 – settembre 2023

**Obiettivi:** realizzare interventi per giovani residenti, dai 15 ai 25 anni, con particolare attenzione ai NEET, ai ragazzi in situazioni di disagio e/o povertà educativa o che si sono rivolti al consultorio adolescenti per difficoltà individuali o sociali, nell'ambito dell'innovazione e della sperimentazione del *welfare* territoriale; favorire attività e iniziative finalizzate all'inclusione sociale per contrastare il ritiro dalle attività associative, sportive e culturali.

### «OUT SIAMO FUORI»

**Ambito territoriale coinvolto:** 10

**Partner di progetto:** Cooperativa La Nuvola nel sacco e Comune di Montichiari (BS)

**Periodo di svolgimento:** settembre 2022 – settembre 2023

**Obiettivi:** ricreare occasioni ludiche e socializzanti per giovani residenti, tra i 16 ed i 30 anni; fornire momenti formativi innovativi in tema di orientamento al lavoro; ridurre la diseguaglianza nell'accesso alle opportunità offerte; incrementare il rapporto con il Terzo settore, sviluppando progettualità e servizi integrativi, anche in chiave innovativa; ampliare la fascia d'età dei giovani intercettati, in congruenza con gli obiettivi del Piano di Zona.

# Progetti conclusi nel 2022

## VULNERABILITÀ E DISAGIO - REGIONE LOMBARDIA



### # CAMBIO DI PASSO

**Ambiti territoriali coinvolti:** 7, 11 e 12

**Partner di progetto:** Comunità Montana di Valle Sabbia (capofila), Valle Sabbia Solidale, Garda Sociale, Comune di Chiari (BS), Cooperative Area e Sana.

**Obiettivi:** Attivazione di percorsi di *coaching* individuale o di gruppo, di inclusione sociale e lavorativa (tirocini) rivolti a giovani; inserimento e/o reinserimento sociale di donne vittime di violenza o a rischio di grave emarginazione, uscita dall'isolamento sociale, sostegno nella gestione familiare dei figli; ascolto e rilevazione del bisogno relativo alla dimensione lavorativa per ultra-quarantacinquenni e adulti con basso profilo di occupabilità, sostegno nella ricerca attiva di una nuova posizione lavorativa e reinserimento lavorativo.

**Impatto:** 57 persone prese in carico, 10 progetti di tirocinio, 3 assunzioni, 45 realtà produttive contattate.

### ACT! AGIRE IL CAMBIAMENTO NEL TERRITORIO

**Ambiti territoriali coinvolti:** 5, 6, 8, 10

**Partner di progetto:** Cooperative La Nuvola, La Nuvola nel Sacco e Fondazione Galignani.

**Obiettivi:** accompagnamento, riqualifica e inserimento al lavoro;

ricomposizione domanda/offerta di lavoro;

definizione di percorsi di inserimento nel mondo del lavoro (tirocini *extracurricolari*)

sviluppo delle competenze trasversali per soggetti in condizione di vulnerabilità, non beneficiari di interventi e/o progettualità specifici, in particolare, giovani tra i 16 e i 29 anni, in uscita da percorsi d'istruzione, caratterizzati anche da situazioni di esclusione sociale e/o fragilità familiare e adulti *over 45*, disoccupati, con fragilità sociale o economica.

**Impatto:** costruzione del portale *Cont.act-me*, per l'incontro domanda/offerta. Attivazione di 6 sportelli territoriali. 271 persone prese in carico; 35 percorsi di tirocinio, 92 realtà produttive contattate

### LAB.OR.A. YOUNG YOUNG - LABORATORI DI ORIENTAMENTO E APPRENDIMENTO PER I GIOVANI NELLE IMPRESE DEL TERRITORIO

**Ambito territoriale coinvolto:** 9

**Partner di progetto:** Cooperative il Gabbiano, il Gelso e Tempo Libero

**Obiettivi:** attivare processi di supporto alla transizione verso il mondo del lavoro per giovani con fragilità sociale (povertà educativa, scarse competenze, fragilità motivazionale), attraverso l'allestimento di contesti laboratoriali di orientamento, la sperimentazione e l'apprendimento con le piccole e medie imprese del territorio.

**Impatto:** 45 ragazzi coinvolti, 13 tirocini di inclusione sociale attivati; 21 ragazzi hanno partecipato a laboratori, visite in azienda e ricevuto sostegni educativi. 10 hanno trovato lavoro e si sono sganciati dal progetto. 30 realtà produttive del territorio contattate.

# Progetti conclusi nel 2022

## POLITICHE GIOVANILI - REGIONE LOMBARDIA

### È ORA DI FUTURO



**Ambito territoriale coinvolto:** 7 e Comune di Chiari (BS) - capofila

**Partner di progetto:** Cooperative Sana e Sale di luce, Parrocchia dei santi Faustino e Giovita di Chiari, Associazione Biathlon Azzurro Franciacorta Biathlon Fans, Artquake Associazione Sportiva Dilettantistica.

**Obiettivi:** sostenere interventi a favore di giovani tra i 15 e i 25 anni per promuoverne l'autonomia, la crescita personale e professionale e la partecipazione attiva nella vita della comunità; rafforzare InformaGiovani e Bando PensoGiovane per potenziare i processi di *peer education* e favorire il protagonismo giovanile nell'ambito della creatività e dell'imprenditoria.

**Impatto:** 339 studenti delle classi prime dell'I.I.S. Einaudi di Chiari coinvolti in laboratori sulle competenze trasversali; 30 ragazzi coinvolti in laboratori sulle politiche attive del lavoro presso gli Informagiovani di tutti i Comuni dell'Ambito; 60 gruppi di giovani hanno partecipato al bando "PensoGiovane"; 15 ragazzi, a rischio di abbandono scolastico, hanno partecipato a laboratori sulle competenze trasversali, nell'I.I.S. Gigli di Rovato; 30 i ragazzi coinvolti in laboratoriali su orientamento al lavoro, nutrizione e alimentazione presso i Centri giovani di Chiari.

## BANDO DONIAMO ENERGIA - FONDAZIONE CARIPLO



### RI-PARTIRE ENERGIE

**Ambito territoriale coinvolto:** 9

**Partner di progetto:** Associazione Gruppo 29 maggio Fabio Sergio Guido (capofila), Cooperative Sergio Lana, Don Murgioni e Il Gelso, Istituto Comprensivo di Ghedi.

**Obiettivi:** individuazione precoce della vulnerabilità sociale ed economica; favorire l'accesso a servizi e informazioni utili alla comunità, erogazione di sostegni diretti; attivazione di percorsi di formazione e orientamento.

**Impatto:** rafforzamento dei rapporti tra i *partner*, generando pensiero sulla vulnerabilità, per rispondere in modo tempestivo ai bisogni delle famiglie; 64 famiglie e nuclei unipersonali (505 persone) hanno lavorato con uno *staff* multidisciplinare; sostegni per pagamenti di bollette, affitti, spese mediche e condominiali, mense e trasporti scolastici. 3 percorsi di tirocinio attivati.

### PIÙ ENERGIA - II EDIZIONE

**Ente coinvolto:** Comune di Palazzolo sull'Oglio (BS)

**Partner di progetto:** Cooperative Palazzolese, Cascina Clarabella, Fraternità Creativa, Franciacorta, Cauto, Paese, Fondazione CO.GE.ME e Associazione Il Club.

**Obiettivi:** intercettare situazioni di vulnerabilità di nuclei famigliari per evitare lo scivolamento nel disagio conclamato e nella cronicità. *Coaching* educativo, accompagnamento e "cura" nell'accesso alle opportunità del territorio e al mantenimento delle competenze per un progetto di vita personale e familiare autonomo.

**Impatto:** misure di aiuto per 93 beneficiari: 10 microcrediti erogati con il Fondo di Garanzia. Nuove modalità di presa in carico basate su un approccio proattivo dei beneficiari.



# Progetto **Nobilita**

↑ Opportunità e lavoro 

con il contributo di

Fondazione  
**CARIPLO**



Il 2022 ha visto concludersi, dopo più di due anni di attività, il progetto **Nobilita**, nato all'interno del bando «Abili al Lavoro» di Fondazione Cariplo, con l'obiettivo di **aumentare le opportunità occupazionali per persone con disabilità** con particolare attenzione per **disabili psichici** e **intellettivi** e per le **donne**, che risultino fuori dal mercato del lavoro oppure occupati in cooperative sociali e pronti per una transizione in azienda.

Nobilita si sviluppa sulla **Provincia di Brescia** e prevede un potenziamento degli strumenti ordinari forniti dalle politiche attive del lavoro.

## LA RETE

Nobilita è un progetto di



## PARTNER ISTITUZIONALI



# L'impatto progettuale - prese in carico

**377 senza lavoro** (93,8%)  
 76 Inoccupati (18,9%)  
 301 Disoccupati di cui  
**147 da più di 24 mesi** (43,1%)



**25 occupati** (6,2%)

**202 con invalidità  
 superiore al 70%** (50,2%)

**203 con disabilità  
 psichica-intellettiva**  
 (50,5%)



**158 donne** (39,3%)  
 Età media: 40,2 anni  
 Over 50: 27,2%

 93%  
 7%

**244 uomini** (60,7%)  
 Età media: 42,1 anni  
 Over 50: 37,5%

 87,7%  
 12,3%

**241 con bassa scolarizzazione**  
 (60%) di cui 19 senza titolo

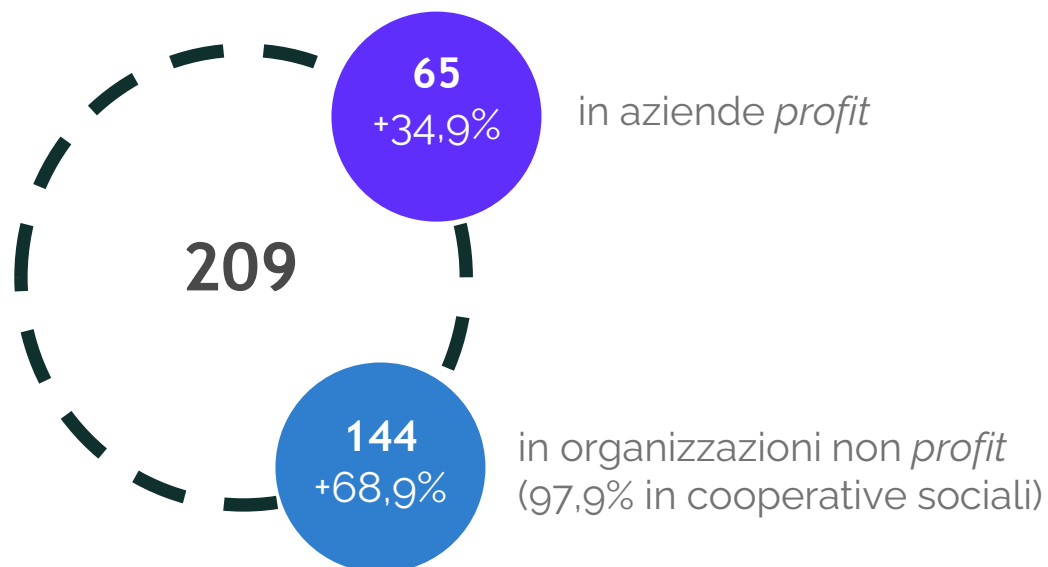
**146 con qualifica o diploma** (36,3%)

**15 Laureati** (3,7%)

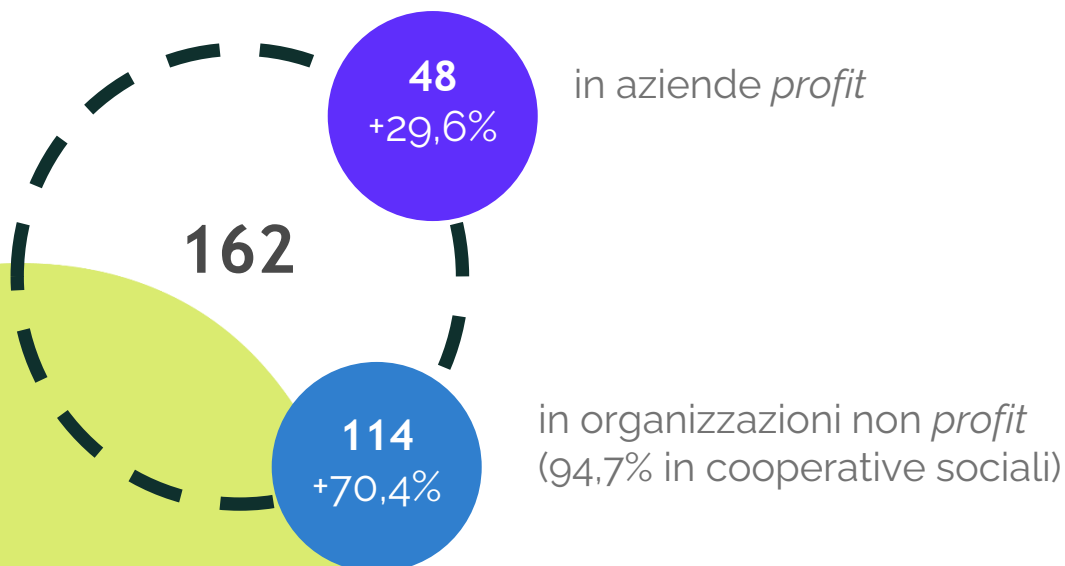
# L'impatto progettuale - lavoro

## CONTRATTI

- **43** a tempo **indeterminato**
- **165** a tempo **determinato**  
11,7 mesi la durata media  
80,1% superiori ai 6 mesi
- **1** apprendistato



## TIROCINI

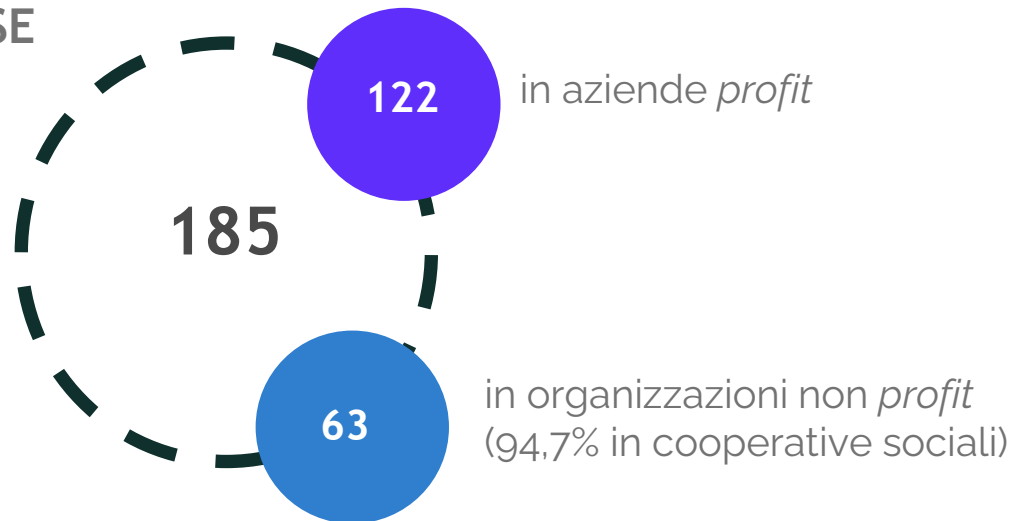


**278 persone**

69,2% delle prese incarico

# L'impatto progettuale - la rete

## IMPRESE

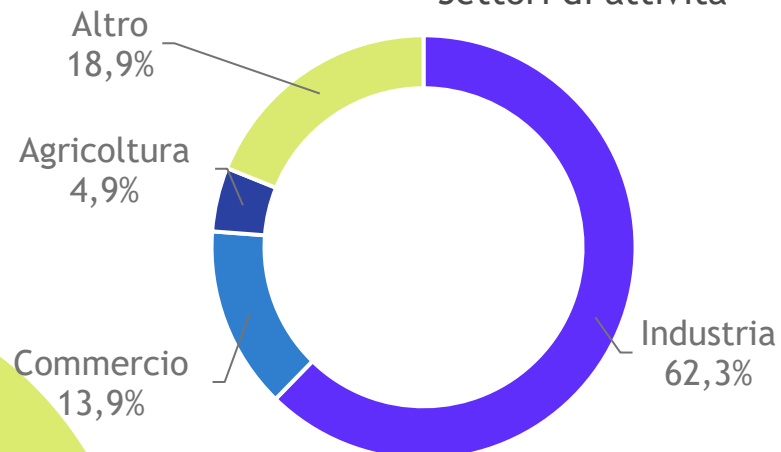


## 60 Convenzioni

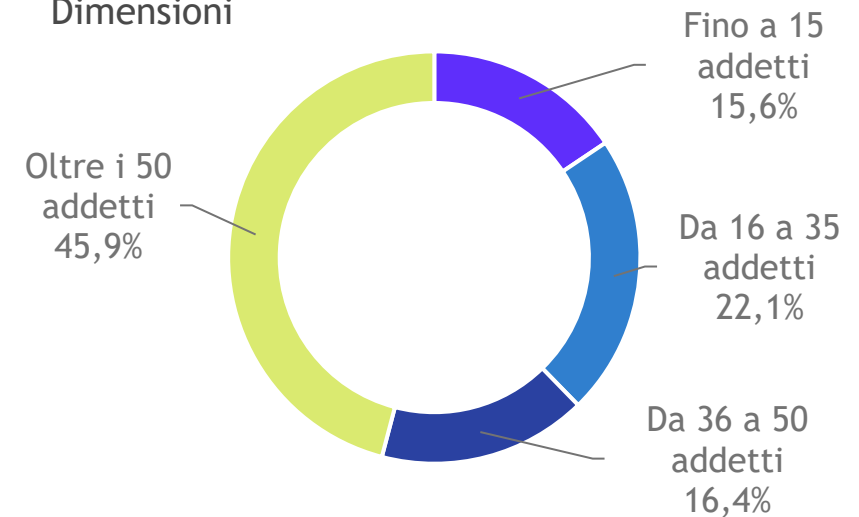
ex art. 14 del D. lgs. 276/03

## AZIENDE PROFIT

### Settori di attività



### Dimensioni



# Agenzia per i Servizi al Lavoro

**Dal 2008 Solco è ente accreditato presso Regione Lombardia per l'erogazione dei servizi al lavoro ai sensi della Legge Regionale 22/2006.**

Iscrizione all'Albo Accreditati n. 0073/2008 Iscrizione all'Albo Autorizzati n. 0017 – Sezione II "Attività di ricerca e selezione del personale.

Solco eroga attraverso **6 Unità Operative** (Brescia, Ospitaletto, Gardone Val Trompia, Montichiari, Darfo Boario Terme, Mantova) **servizi di orientamento, reclutamento, *matching*, selezione, *outplacement* a favore di persone disoccupate.**

In questa prospettiva, il Consorzio promuove le proprie iniziative sia nell'ambito dei processi di inclusione di lavoratori anche portatori di specifiche debolezze, sia a favore dello sviluppo sostenibile delle aziende e delle cooperative del territorio.

L'obiettivo è la promozione del lavoro nelle sue diverse forme, come elemento d'identità dell'individuo, di inclusione sociale e di mutualità tra impresa e persona per lo sviluppo responsabile del territorio e della comunità.

## LE PRINCIPALI AREE D'INTERVENTO NELL'AMBITO DEI SERVIZI AL LAVORO SONO:

- Integrazione lavorativa di persone svantaggiate
- Collocamento mirato di persone con disabilità
- Ricollocazione e progetti integrati di politiche attive del lavoro
- Incontro domanda-offerta, *placement* e consulenza alle imprese
- Supporto nelle crisi aziendali

Protocollo di collaborazione con  
Agenzia di Somministrazione

**next**  
FUTURO AL LAVORO



# L'impatto dell'Agenzia per i Servizi al Lavoro

Persone con disabilità inserite  
in azienda  
(convenzioni ex art.14 del D.Lgs.  
276/2003 ) **34**

Aziende coinvolte **202**



**239** Contratti attivati

**153** Tirocini *extracurricolari* di  
inserimento-reinserimento  
lavorativo

**54%**



Genere

**46%**



**29%**  
Under 30

Età

**71%**  
Over 30

# Strumenti e misure

Interventi volti a promuovere e favorire l'occupazione (inserimento-reinserimento lavorativo) e l'occupabilità (migliore spendibilità del profilo della persona e maggiore vicinanza al mercato del lavoro) di chi cerca lavoro.



## DOTI UNICA LAVORO – Fase IV

Destinatari: disoccupati che hanno compiuto 30 anni, lavoratori sospesi



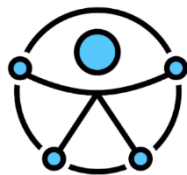
## GARANZIA GIOVANI

*Youth Guarantee*: Piano Europeo per la lotta alla disoccupazione giovanile.  
Destinatari: *NEET (Not in Education, Employment or Training)*  
dai 16 ai 29 anni



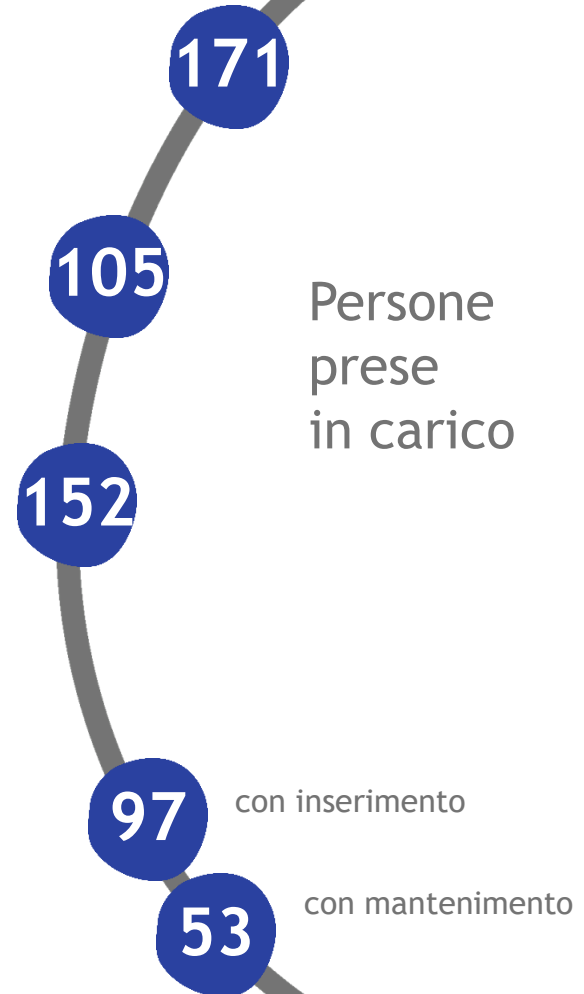
## GARANZIA OCCUPABILITA' LAVORATORI

Destinatari: persone dai 16 fino ai 65 anni, residenti e/o domiciliate in Lombardia, beneficiarie di ammortizzatori sociali, percettrici dirette di Reddito di Cittadinanza, lavoratrici/tori fragili o svantaggiati ai sensi della L. 381/1991, persone con disabilità, iscritte al collocamento mirato di cui alla L. 68/99



## PIANO PROVINCIALE DISABILI

Destinatari: persone con percentuale di disabilità superiore al 46%, iscritte al Collocamento Mirato



# Brescia aiuta Ucraina

Un progetto di Fondazione della Comunità Bresciana, con *partner* Auser, rivolto a rifugiati di guerra provenienti dai territori invasi dell'Ucraina, arrivati sul territorio della provincia di Brescia.

*Il primo degli inserimenti ha riguardato la signora S., ospite di una famiglia sul lago di Garda.*

*La signora ha una figlia ventenne che studia in Inghilterra ed è separata dal marito. Ha lasciato l'Ucraina a inizio del conflitto ed è venuta subito in Italia, località in cui era stata più volte in vari viaggi e che ama molto, al punto da intraprendere lo studio della lingua come autodidatta.*

*Questa conoscenza linguistica è risultata determinante nel momento in cui si è trovata nella necessità di cercare lavoro. Le sue esperienze passate di manager e di assistenza al cliente, oltre alla conoscenza base dell'inglese, hanno completato il quadro, consentendo l'inserimento presso una struttura ricettiva a quattro stelle, come cameriera nel ristorante interno e receptionist.*

240

Rifugiati contattati

45

Candidature su posizioni lavorative

22

Colloqui assistiti da *tutor* e mediatore culturale

7

Inserimenti lavorativi



# Servizio di Integrazione Lavorativa

Servizio di secondo livello, basato su un modello di presa in carico integrata, rivolto a persone a vario titolo svantaggiate.

Nel 2022 è terminato il primo dei due bienni di affidamento del servizio, a seguito dell'aggiudicazione della gara d'appalto indetta da ACB Servizi.

L'erogazione ha riguardato 6 **Ambiti territoriali della provincia di Brescia**.

Operativamente il SIL è organizzato in 3 Unità di Offerta (UO) e 4 *équipe* territoriali:

- **UO Gardone Val Trompia**      Ambito 4 Val Trompia
- **UO Montichiari**            Ambito 9 Bassa Bresciana Centrale  
Ambito 10 Bassa Bresciana Orientale
- **UO Ospitaletto**            Ambito 5 Sebino  
Ambito 6 Monte Orfano  
Ambito 8 Bassa Bresciana Occidentale

*Lo svantaggio può trarre origine da limitazioni fisiche, psichiche e sensoriali ed essere "certificato" da servizi specialistici abilitati alla diagnosi e alla cura del cittadino in difficoltà (svantaggio certificato L. 68/99 o L. 381/91) o può avere esordio da deprivazioni economiche, sociali, ambientali e relazionali (il cosiddetto "svantaggio non certificato").*



# Le persone in carico

Nel 2022 **sono transitate presso le UO SIL 296 persone.**

Sono stati presi in carico complessivamente **143 nuovi utenti** per un totale, al 31 dicembre, di **599 persone.**

Si conferma la prevalenza di utenti con disabilità di tipo fisico (210), seguiti da utenti con disabilità psichica (180) e con *handicap* intellettivo (129).

Rispetto all'anno precedente, si segnala una diminuzione degli utenti in carico con disabilità fisica (-35) mentre sono aumentati quelli con disabilità intellettiva (+28).

SOGGETTI SEGUITI PER TIPOLOGIA DI DISABILITA' /SVANTAGGIO			
	Utenti dimessi 2022	Utenti presi in carico 2022	Totale utenti in carico (31.12.2022)
Disabilità fisica	73	49	210
Disabilità psichica	30	35	180
<i>Handicap</i> intellettivo	27	37	129
<i>Handicap</i> sensoriale	4	1	11
Svantaggio non certificato	2	2	6
Svantaggio L.381/1991	17	19	63
<b>TOTALE</b>	<b>153</b>	<b>143</b>	<b>599</b>

## Età

**22%**  
18 - 29 anni



**28%**  
30 - 45 anni



**50%**  
Over 45



## Genere

**35%**

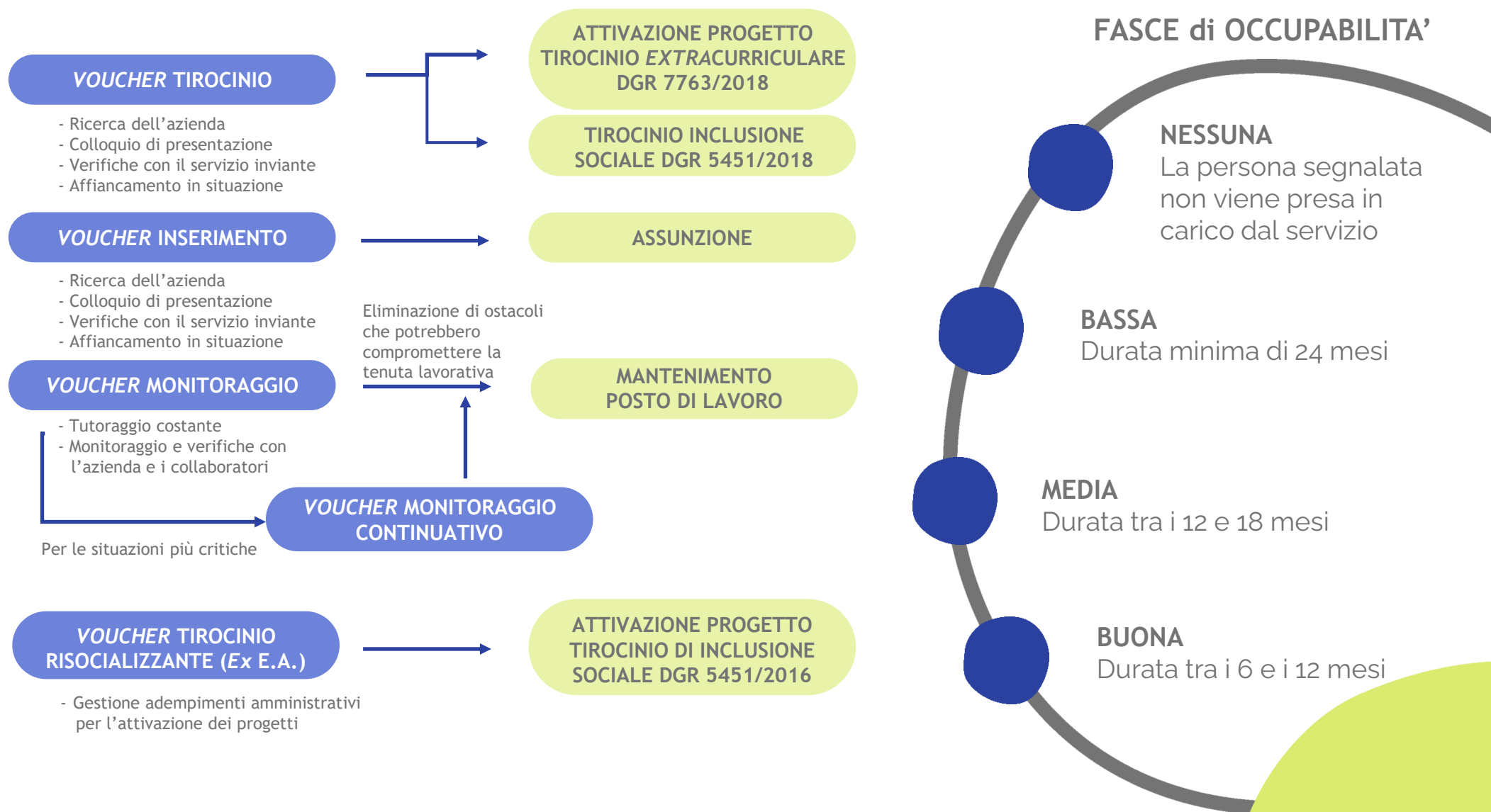


**65%**



# Voucher: tipologie

L'accesso al servizio è strettamente collegato alle possibilità occupazionali delle persone che vengono segnalate ed è preceduto da una valutazione delle capacità collocative (per l'attribuzione della fascia di occupabilità).



# Voucher: i numeri

Oltre il 70% delle nuove progettualità attivate è caratterizzata da compromissioni importanti e dotata di pochi strumenti per riuscire a collocarsi in modo autonomo o attraverso canali tradizionali come il Collocamento Mirato e le Agenzie per i servizi del lavoro.

Tipologia di voucher	Occupabilità				
	Nessuna	Bassa	Media	Buona	Totale
Tirocinio	0	97	8	0	105
Inserimento	0	92	17	1	110
Monitoraggio	0	9	9	0	18
Monitoraggio continuativo	0	55	12	0	67
Tirocinio risocializzante	42	0	0	0	42
<b>Totale</b>	<b>42</b>	<b>253</b>	<b>46</b>	<b>1</b>	<b>342</b>
%	13%	74%	13%	0%	100%

	Aziende	Cooperative sociali		Ente pubblico	Totale
		Dirette	In conv. ex art. 14		
Assunzioni	39	39	33	0	111
Tirocini	29	79	0	1	109
<b>Totale</b>	<b>68</b>	<b>118</b>	<b>33</b>	<b>1</b>	<b>220</b>
%	31%	54%	15%	0%	100%
		<b>69%</b>			

Si conferma il maggior numero di collocamenti in cooperative sociali (69%), anche se in numeri assoluti si assiste a un calo rispetto all'anno precedente sia delle assunzioni (-21) sia dei tirocini (-32).

In aumento le assunzioni in azienda: +14.

Settori di attività con i maggiori inserimenti:  
**assemblaggio, ecologico-ambientale, pulizie, manutenzione del verde, grande distribuzione.**

La quasi totalità delle assunzioni avviene con un contratto a tempo determinato. **56 persone** in carico al SIL hanno avuto una **stabilizzazione** del proprio contratto, da tempo determinato a indeterminato.

# Attività nell'ambito del Piano Provinciale Disabili

Le UO SIL hanno partecipato alla realizzazione di:

- Progetto **Azioni di Sistema** della Provincia di Brescia, attraverso un affidamento diretto da parte di ACB Servizi. Il progetto, che vede la collaborazione tra Provincia ed enti *partner* (sistema integrato pubblico-privato), è finalizzato al potenziamento della Rete dei Servizi sull'inserimento lavorativo delle persone disabili e in particolare a rafforzare la collaborazione con i Centri per l'Impiego;
- Progetto **Formidabili venditori** finanziato dal bando «**Azioni di rete per il lavoro – Disabili**», che ha la finalità di potenziare le competenze professionali di persone con disabilità appartenenti alle fasce di occupabilità 3 e 4, attraverso la partecipazione a percorsi di formazione seguiti da un periodo di tirocinio.
- Azioni previste nell'ambito dell'Avviso **Dote Lavoro Persone con disabilità**.

In particolare si segnala l'attivazione di:

58

Doti inserimento «a risultato»

riconosciute a seguito dell'assunzione di persone con disabilità da parte di aziende o cooperative sociali.

# SPAL - Servizio Politiche Attive del Lavoro

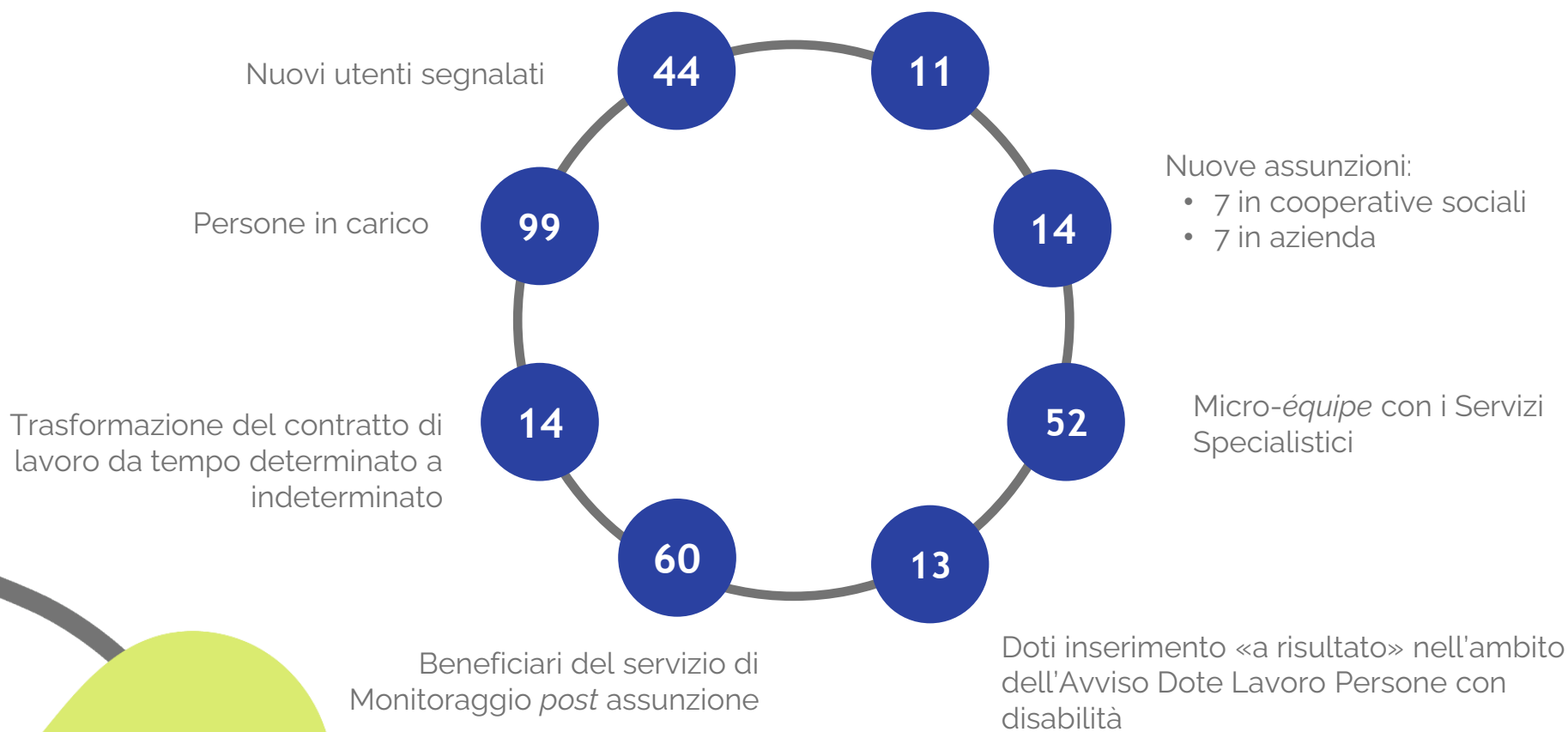
- **Committenti:** Comuni dell'**Ambito distrettuale 7 Oglio Ovest**.
- **Destinatari:** soggetti, residenti nei Comuni dell'Ambito, singoli e nuclei familiari, che versano in condizioni di fragilità sociale, economica, psicofisica o culturale con fabbisogni legati alla ricerca del lavoro e alla formazione.
- **Obiettivo** : sostenere e migliorare l'occupabilità delle persone prese in carico, creando le condizioni per un'effettiva integrazione lavorativa.
- **L'équipe** è composta da una coordinatrice e da due operatrici della mediazione.

FASE	PARTECIPANTI	AZIONI
SEGNALAZIONE	<ul style="list-style-type: none"> <li>• Assistente Sociale</li> <li>• Coordinatore operativo del servizio</li> </ul>	<ul style="list-style-type: none"> <li>• Presentazione caso</li> <li>• Consegna cartella utente</li> </ul>
PRIMO COLLOQUIO	<ul style="list-style-type: none"> <li>• Assistente Sociale</li> <li>• Coordinatore operativo del servizio</li> <li>• Utente</li> <li>• Servizi Specialistici</li> <li>• Altre figure (es. <i>Case manager</i> RdC)</li> </ul>	<ul style="list-style-type: none"> <li>• Presentazione situazione sociale e/o sanitaria</li> <li>• Presentazione generale del servizio SPAL</li> <li>• Definizione obiettivi principali</li> <li>• Condivisione con utente</li> </ul>
CONDIVISIONE IN EQUIPE	<ul style="list-style-type: none"> <li>• Coordinatore operativo del servizio</li> <li>• Operatrici dell'inserimento lavorativo</li> </ul>	<ul style="list-style-type: none"> <li>• Valutazione grado di occupabilità</li> <li>• Condivisione progettualità</li> <li>• Assegnazione del caso a una delle operatrici</li> </ul>
SECONDO COLLOQUIO	<ul style="list-style-type: none"> <li>• Operatrice dell'inserimento lavorativo</li> <li>• Utente</li> </ul>	<ul style="list-style-type: none"> <li>• Presentazione approfondita del servizio SPAL</li> <li>• Presentazione del Progetto individuale e delle modalità di attuazione</li> <li>• Verifica della documentazione</li> <li>• Inizio stesura del Bilancio di Competenze</li> <li>• Integrazione cartella informatica utente</li> </ul>
CONDIVISIONE IN EQUIPE	<ul style="list-style-type: none"> <li>• Coordinatore operativo del servizio</li> <li>• Operatrici dell'inserimento lavorativo</li> </ul>	<ul style="list-style-type: none"> <li>• Formulazioni prime ipotesi di percorso (formazione, tirocinio, inserimento lavorativo)</li> <li>• Verifica fattibilità e sostenibilità</li> </ul>
CONDIVISIONE CON L'UTENTE	<ul style="list-style-type: none"> <li>• Operatrice dell'inserimento lavorativo</li> <li>• Utente</li> </ul>	<ul style="list-style-type: none"> <li>• Condivisione del progetto concreto</li> <li>• Aggiornamento Servizi Sociali e Specialistici</li> <li>• Aggiornamento Servizi Specialistici</li> </ul>
<b>INIZIO PROGETTO INDIVIDUALIZZATO</b>		

# SPAL - Impatto

Tirocini (*extracurricolari* e di *inclusione sociale*):

- 5 presso cooperative sociali
- 4 presso aziende
- 2 presso Enti Pubblici



# Formazione

Dal 2003 Solco è un **ente accreditato presso Regione Lombardia** per l'erogazione di servizi formativi e orientativi.

Iscrizione all'Albo autorizzati Sez. B - Id Operatore 21912/2008, accreditamento n° 0326/2008.

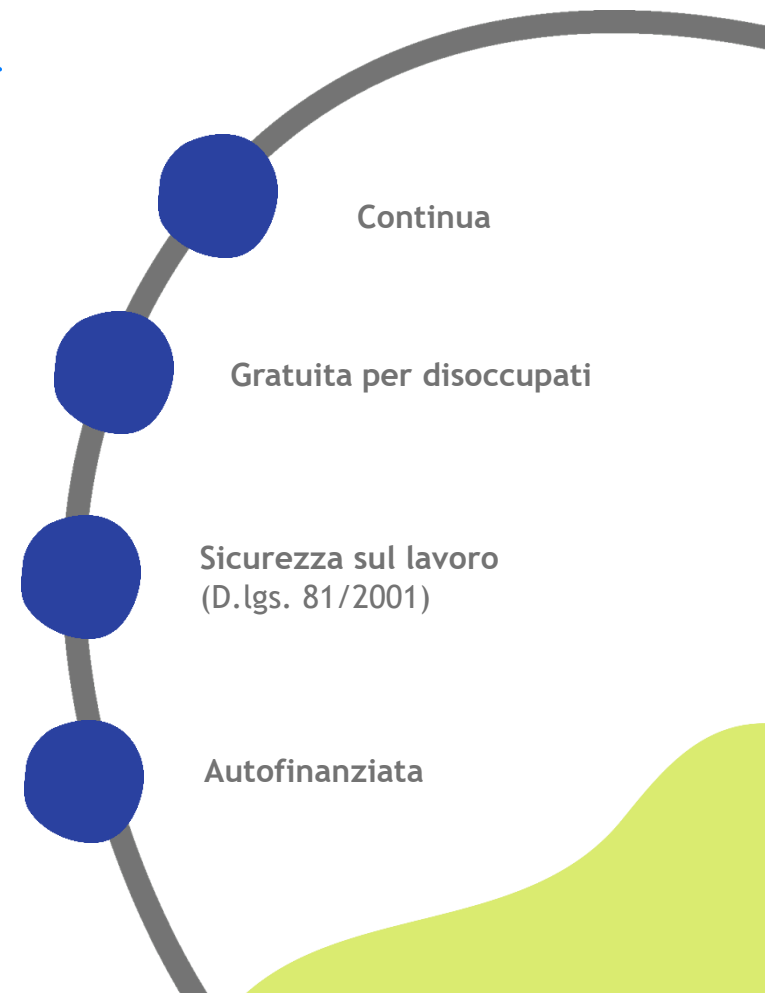
Dal 2019, è un ente con Qualificazione dei profili professionali responsabili di processi formativi presso l'Associazione Nazionale Formatori Professionisti (ANFOP).

Solco è un soggetto qualificato dai **Fondi interprofessionali** nazionali



per l'erogazione di formazione continua alle cooperative e alle imprese a valere su bandi e avvisi di sistema.

Dal 2020 è dotato di una **piattaforma** per la realizzazione e la rendicontazione, secondo i criteri regionali ed europei, di percorsi in modalità a distanza (**FAD**).



# Gratuita per disoccupati

Dei 154 adulti disoccupati coinvolti nei corsi, 89 sono beneficiari di Dote Unica Lavoro, 53 del programma Garanzia Occupabilità Lavoratori, 12 del Piano Provinciale Disabili.

Tutti i percorsi hanno previsto la **certificazione delle competenze** secondo il QRSP di Regione Lombardia.

Soci coinvolti con propri docenti: Cauto, Co.Ge.S.S., Elefanti Volanti, Gaia, La Cordata, La Vela, RJ45, Sol.Co. Camunia.

## CORSI REALIZZATI

- 2 edizioni "Operatore del verde"
- 4 edizioni "Addetto alla segreteria, buste paga"
- 2 edizioni "Addetto alla logistica e patentino muletto"
- 2 edizioni "Addetto alla segreteria studio medico"
- 3 edizioni "Assistente *ad personam*"
- 2 edizioni "Addetto vendite"
- 2 edizioni "Commesso farmacia"
- 3 edizioni "Operatore addetto all'assistenza e alla cura"

Collaborazione con i Comuni dell'Ambito 8 e Fondazione BBO, nell'accreditamento per l'erogazione dei sostegni a supporto dei progetti personalizzati a favore di beneficiari di Reddito di Cittadinanza

## CORSI REALIZZATI

- 1 edizione "Mediazione finanziaria"
- 2 edizioni "Alfabetizzazione"

Bando Azione di rete per il lavoro – Ambito Disabilità "Servizi di formazione finalizzati all'inserimento occupazionale di persone con disabilità"

## CORSI REALIZZATI

- "Addetto vendita"
- "Operatore per la gestione dell'isola ecologica e addetto raccolta porta a porta" (in collaborazione con l'Agenzia *Social Work*).

2502

Ore di formazione

217

Destinatari

25

Corsi di formazione

Partecipazione:  
90%  
Alto indice di  
gradimento

# Autofinanziata e Sicurezza sul lavoro

La formazione autofinanziata risponde sia alle esigenze di qualificazione e riqualificazione di privati cittadini sia al fabbisogno formativo dei Soci, per i propri dipendenti e per i nuovi inserimenti.

Alla luce dell'alta domanda in ambito socio sanitario, sono stati organizzati corsi di:

## Qualifica ASA (Ausiliare Socio Assistenziale)

- 2 edizioni con **36 partecipanti totali**.

Sempre più significativa la collaborazione con Fondazione Villa Fiori RSA di Nave per l'organizzazione di una delle due edizioni che ha reso possibile l'applicazione di un'importante scontistica per 21 allievi sul costo di partecipazione.

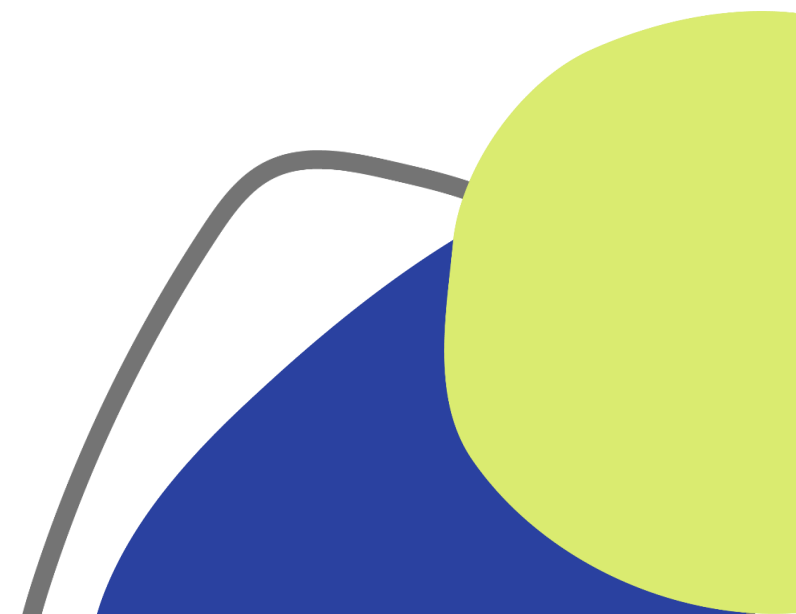
Inoltre, sono state confermate le collaborazioni con i Soci *CVL, Futura, Genesi, La Cordata, La Vela* nell'accoglienza degli allievi durante le 350 ore di tirocinio, nonostante le difficoltà dettate dal perdurare dall'emergenza da Covid-19.

## 44 corsi di Sicurezza sul lavoro:

- **32** rivolti a **262 dipendenti** del consorzio, di cooperative e aziende
- **12** rivolti a **125 utenti** coinvolti nelle attività dell'Agenzia per i Servizi al Lavoro, del SIL, nei Progetti territoriali e nel Servizio civile universale

## Qualifica OSS (Operatore Socio Sanitario)

- 2 edizioni di "Riqualifica ASA in OSS" per 32 partecipanti totali.
- 2 edizioni di formazione tecnico pratica inerente alla professione OSS, da 40 ore, per due classi quinte dell'Istituto Superiore «G. Antonietti» di Iseo con il coinvolgimento di 40 studenti.



# Formazione continua



## Bando di FORMAZIONE CONTINUA - fase VI

Il catalogo corsi presentato e validato nel 2020 è stato ulteriormente integrato sulla base dei fabbisogni formativi che sono emersi da parte delle cooperative socie e non.



Sulla base del contratto di rete siglato con **Koinon**, è stato pubblicizzato un catalogo congiunto, creando eventi *online* per la presentazione dei corsi e incontri specifici rivolti alle cooperative socie.

Sono stati attivati **15 percorsi** rivolti a **101 dipendenti** di **12 cooperative**. Sono state erogate **478 ore formative**.

**Temi maggiormente scelti:** *Project Management*, Modello organizzativo previsto dal D.lgs. 231/2001, valorizzazione del personale attraverso una *leadership* consapevole, accompagnamento delle persone disabili nel processo di invecchiamento, competenze richieste per operatori dei servizi di accoglienza di richiedenti asilo e beneficiari di protezione internazionale.



Solco ha gestito i piani formativi per **3 cooperative socie**.

## Bando “SMART WORKING”



Solco ha collaborato con **13 imprese** (11 cooperative e 2 aziende), nella presentazione, gestione e rendicontazione di altrettanti progetti sia in termini di attività formative che consulenziale, avvalendosi di collaboratori interni e di professionisti esterni.

# Formazione continua - *Best practice*

Merita una segnalazione quanto già visto negli anni precedenti nei percorsi rivolti ad aspiranti **"Assistenti ad personam"** attivati sia grazie a finanziamenti regionali (DUL, GOL) sia autofinanziati, in quanto rispondenti al fabbisogno occupazionale di personale qualificato espresso dalle cooperative dei diversi territori della Provincia di Brescia che hanno registrato un **indice di collocamento** complessivo **prossimo al 100%**.

La seconda edizione del corso organizzata in Val Camonica ha confermato e rafforzato **la collaborazione con il Consorzio Sol.Co. Camunia** e le proprie associate, permettendo l'**assunzione di 14 persone disoccupate**, beneficiarie di Dote Unica Lavoro.

Emblematica l'edizione organizzata in Valle Sabbia, dove **la collaborazione con le cooperative socie La Cordata e Co.Ge.S.S.** e con **Social Work** (Agenzia per i servizi al lavoro dell'Azienda speciale Valle Sabbia Solidale) ha permesso l'**assunzione di 13 persone disoccupate** a seguito della partecipazione a un percorso, autofinanziato, di **108 ore**.

# Formazione intersettoriale



Corso di formazione "Tecniche e strumenti per una ricerca attiva del lavoro", di 40 ore, rivolto a 7 giovani NEET del territorio della Val Trompia.



Percorso di formazione, di 18 ore, per 31 operatori domiciliari ASA e OSS, provenienti dalle 7 realtà coinvolte nel partenariato.

Nell'ambito del progetto **Edu-care**, è stato avviato il corso di formazione "A che gioco giochiamo? Gruppo di lavoro e lavoro di gruppo nella prospettiva del lavoro sociale di comunità", di 12 ore, rivolto a 21 assistenti sociali della provincia di Brescia.

Collaborazione con l'area **Open Innovation**, progettazione, programmazione formativa e consulenza aziendale nell'ambito dei progetti:

- Bando Coltivare Valore 2021 - Progetto AIF "**Agricoltura In Filiera**"
- Progetto GAL "**Botteghe di montagna**"
- Progetto "**INCREDIBILI - inclusione e resilienza delle persone con disabilità**"

# Servizio Civile Universale



## BANDO ORDINARIO 2020

Il 23 giugno 2022 hanno terminato il loro servizio civile 25 operatori volontari su 42 avviati nel giugno 2021.

- 38 volontari (di cui 6 impegnati nel progetto di Sol.Co. Camunia) hanno beneficiato del percorso formativo previsto dalla normativa (42 ore di formazione generale in materia di servizio civile universale e 4 ore di formazione generale in materia di sicurezza e salute sul lavoro).
  - 33 di loro hanno partecipato al percorso di tutoraggio (23 ore collettive e 4 individuali), in collaborazione con l'Agenzia per il Lavoro, finalizzato all'orientamento, al bilancio delle competenze e allo sviluppo di competenze trasversali.

### Esito:

- 5 volontari iscritti a un corso OSS
- 3 volontari iscritti a un corso ASA
- 4 volontari iscritti all'Università (alcuni cambiando idea sul corso di laurea, scelto inizialmente).
- 7 volontari hanno trovato lavoro autonomamente
- I restanti sono stati presi in carico dall'Agenzia per il Lavoro per valutare l'attivazione della misura di Garanzia Giovani e il percorso di ricerca e selezione.
  
- 4 volontari hanno deciso di aderire alla proposta di certificazione delle competenze acquisite (servizio realizzato da Koinon).



# Servizio Civile Universale

## BANDO ORDINARIO 2021

Il 27 giugno 2022 sono stati avviati i percorsi di 23 volontari in 14 cooperative. I posti disponibili erano 79 in 23 diverse cooperative.

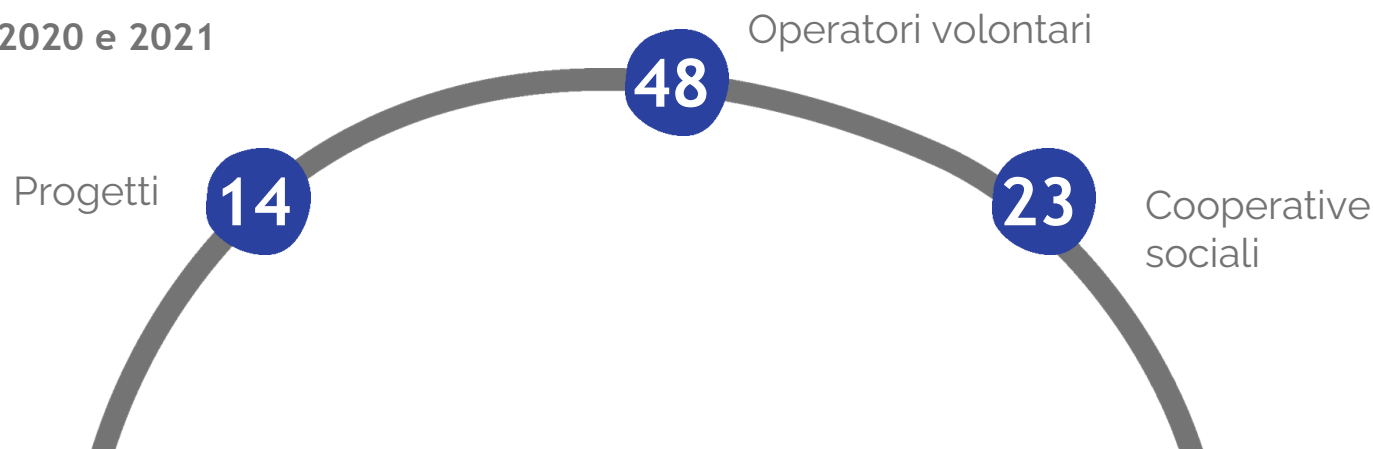
Nel mese di luglio sono stati formati, grazie alla collaborazione con il Consorzio Veneto Insieme di Padova, 8 OLP (Operatori Locali di Progetto), dipendenti delle cooperative che svolgono il ruolo di *tutor* per i ragazzi e le ragazze in servizio civile.

## BANDO ORDINARIO 2022

Nel mese di maggio è stato presentato un programma in collaborazione con Coesi Bergamo e Sol.Co. Camunia, in cui Solco è capofila e titolare di 7 progetti (tutti finanziati con Decreto n. 1134\_2022 del 23/11/2022) che coinvolgono, oltre al Consorzio, 19 cooperative per una richiesta totale di 64 volontari. Il 15/12/2022 è stato pubblicato il Bando di selezione per operatori volontari. L'avvio dei progetti è previsto nel mese di giugno 2023.

## IMPATTO

### BANDI ORDINARI 2020 e 2021





# La voce dei volontari

“Ho fatto domanda di Servizio Civile per acquisire nuove conoscenze e competenze, per iniziare a muovermi nel mondo del lavoro ed essere un po' più autonoma. Inizialmente avevo fatto domanda per un progetto nell'area assistenza minori, ma sono stata selezionata in quella dell'assistenza anziani che prevede attività all'interno di una Comunità Residenziale per Anziani in un Comune vicino a quello in cui abito.

Il Servizio Civile, che sto tuttora svolgendo, mi ha aiutata a prendere confidenza con un contesto lavorativo, con diverse figure professionali, con il rispetto dei ruoli e degli impegni.

Inoltre, grazie a questa esperienza, ho deciso di frequentare un corso ASA, nella speranza che il titolo di studio che potrò acquisire mi possa far diventare l'esperienza di Servizio Civile il mio lavoro”.

*- S.B., 20 anni, Qualifica di parrucchiera e di segretaria d'azienda.*

“Ho svolto il Servizio Civile all'interno di un asilo nido gestito da una cooperativa sociale. Quando ho fatto domanda, sinceramente, non ero molto motivata ... era gennaio 2021, mi ero diplomata nel 2019 in lingue e turismo, avevo vissuto tre mesi in Irlanda, lavorando come *receptionist* e la mia intenzione era quella di proseguire nel mondo del turismo e delle strutture ricettive.

A causa del Covid e delle conseguenti chiusure che hanno notevolmente impattato su tutto il settore, non riuscivo a trovare lavoro, così ho scelto di provare il Servizio Civile, candidandomi nella sede più vicina a casa.

Nel corso dei mesi, il mio interesse è cresciuto, mi sono appassionata all'ambito educativo, vivendo un'esperienza che ricorderò per sempre. A settembre 2022 mi sono infatti iscritta alla Facoltà di Scienze dell'Educazione, cosa che prima del Servizio Civile non avrei mai nemmeno immaginato”.

*- J.H., 22 anni, Diploma Liceo turistico*



# Uno sguardo al futuro

## LO SCENARIO:

- crescita del numero di NEET
- percentuale di adesione dei ragazzi e delle ragazze nella fascia d'età 18-28 anni ai progetti inferiore ai posti disponibili
- nuovo *target* di volontari: maggiore fragilità, titoli di studio professionali, scarsa consapevolezza di sé stessi e delle proprie competenze
- alto tasso di abbandono (collegato all'attivazione di un contratto di lavoro)

## ESIGENZE:

- Dare nuovo *appeal* a un'esperienza volontaria di cittadinanza attiva
- Rivedere il Servizio Civile anche in relazione alle dinamiche del mercato del lavoro
- Stringere nuove alleanze e favorire un coordinamento provinciale intersettoriale (Caritas, Arci, Anci, CSV, Università, Istituti secondari di secondo grado,...)

## NOVITÀ:

- Servizio Civile Digitale
- Servizio Civile Ambientale

# Assistenza tecnica

Il servizio si rivolge a Enti Pubblici, cui viene offerto un supporto per la realizzazione e gestione di:

- Interventi di sostegno all'occupazione, soprattutto delle fasce deboli presso i Centri per l'Impiego
- Erogazione di incentivi e contributi alle imprese
- Realizzazione di attività e progetti specifici
- Attività di tipo tecnico-amministrativo e contabile

Committente principale: Provincia di Brescia, Settore Politiche Attive del Lavoro.  
Affidamenti gestiti nel 2022:

- **Assistenza specialistica ai bandi provinciali**
- **Azione di Sistema «Promotore L. 68/99»**

I servizi sono erogati presso il Settore Politiche attive del Lavoro della Provincia di Brescia, presso il Collocamento Mirato sede cittadina e in alcune sedi dei Centri per l'Impiego: Breno, Desenzano del Garda (Rivoltella) e Orzinuovi.

## SERVIZI EROGATI:

Consulenza nella predisposizione di bandi e relativa manualistica, istruttorie amministrative per domande di finanziamento e gestione degli adempimenti conseguenti, assistenza agli enti accreditati e alle imprese, predisposizione e gestione delle FAQ, delle rendicontazioni intermedie e finali della spesa, realizzazione di monitoraggi quantitativi, qualitativi e finanziari, supporto amministrativo-contabile, predisposizione di materiale informativo, *news* e assistenza informatica, attivazione di doti nell'ambito del Piano Provinciale Disabili, verifica e controllo posizione aziende rispetto agli obblighi previsti dalla L. 68/99, consulenza alle aziende sugli strumenti con cui è possibile ottemperare agli obblighi della medesima legge.

Responsabile

1

Operatori

9

# Comunicazione - *Rebranding*

L'OPPORTUNITÀ CHE LASCIA IL SEGNO

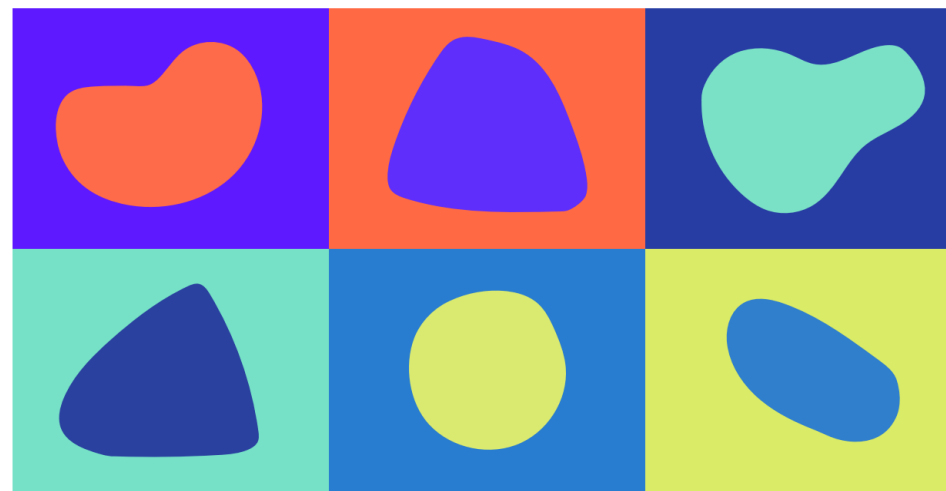
«Portiamo le persone a vedere un futuro diverso e a cogliere le opportunità per realizzarlo».

da  **SOLCO** BRESCIA  
Consorzio Coop. Sociali a  **SOLCO**

PALETTE



ELEMENTI GRAFICI



# Comunicazione - Rebranding

## STILE ILLUSTRATIVO CAMPAGNA SOCIAL

Solco conferma il materiale pubblicato sui *social* allo stile visivo della campagna di *rebranding*, utilizzando e unendo elementi illustrativi e fotografici al fine di esplicitare la propensione al cambiamento e di rappresentare con passione e originalità il contesto e le realtà sulle quali il consorzio agisce.

Finanziato dall'Unione europea NextGenerationEU

M

ANPAL

Regione Lombardia

COL

LAVORO IN LOMBARDIA

**SOLCO**

**CORSO DI FORMAZIONE:  
OPERATORE PER  
L'INTEGRAZIONE SCOLASTICA  
DI ALUNNI DISABILI**

**14 dicembre 2022  
Brescia**

**GRATUITO PER DISOCCUPATI OVER 30**

0302979611 | isorizionecorsi@solco.it

**SOLCO**

CONFEDERAZIONE  
FEDERCOOPERATIVE

**SERVIZIO CIVILE UNIVERSALE**

**una scelta per se stessi e per gli altri**

**Se hai tra i 18 e i 29 anni:**

Diventa un cittadino attivo  
nelle realtà del tuo territorio!  
Candidati per trascorrere un anno all'interno  
di una cooperativa sociale

1 anno di servizio civile (con disabili, minori,  
anziani, adulti in condizione di disagio)  
25 ore a settimana  
444,30 € ogni mese

Scadenza domanda online:  
**10 febbraio 2023 ore 14:00**

Per informazioni:  
347 1280570 | serviziocivile@solco.it

**Servizio  
di Integrazione  
Lavorativa**

In che cosa consiste?  
Il Servizio si rivolge a persone con disabilità (ai sensi della L. 68/99) o con svantaggio certificato (ai sensi della L. 381/91) e ha l'obiettivo di inserirle nel mercato del lavoro attraverso l'attivazione di progetti individualizzati. Al servizio non si accede direttamente, ma solo previa segnalazione da parte dei servizi sociali del comune di residenza e colloquio di valutazione da parte del SIL. Alla persona ammessa al servizio viene assegnato un tutor di riferimento (operatore della mediazione), che la seguirà nelle varie fasi di realizzazione del progetto di inserimento lavorativo.

Cosa offriamo

- Colloqui specialistici, supporto nella stesura del curriculum vitae e redazione del bilancio delle competenze;
- Formazione: grazie al sistema dotato promosso da Regione Lombardia, offriamo la partecipazione gratuita a percorsi di formazione abilitante, di specializzazione e riqualificazione;
- Opportunità di inserimento lavorativo all'interno di cooperative sociali o aziende del territorio, attraverso l'attivazione di percorsi di tirocinio e/o assunzione diretta;
- Accompagnamento post assunzione attraverso la presenza di un tutor qualificato per offrire supporto alla persona durante tutto il percorso d'inserimento lavorativo;
- Accesso a strumenti di politica attiva del lavoro per favorire OCCUPAZIONE e OCCUPABILITÀ (maggior spendibilità del profilo della persona e maggiore vicinanza al mercato del lavoro).

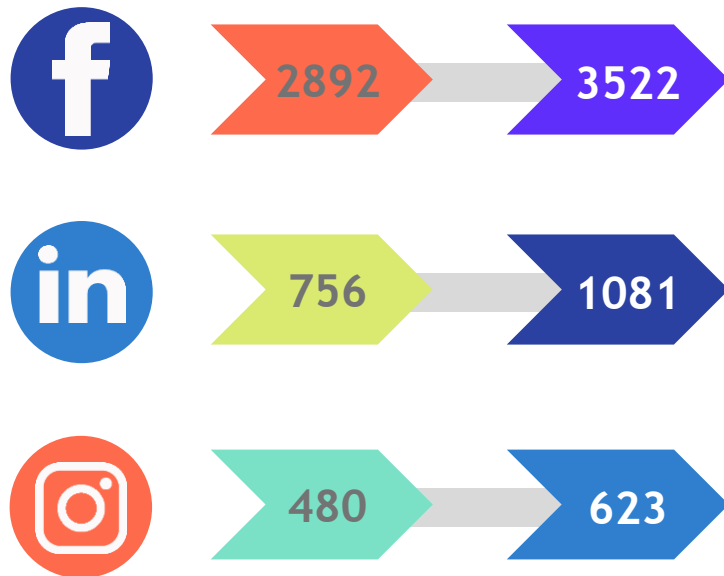
**Le nostre sedi**

SIL sede di Ospitaletto, Vicolo Conventino 6/A  
SIL sede di Gardone Valtrompia: Via Volta n. 1  
SIL sede di Montichiari, Via Brescia n. 117

[sil@solco.it](mailto:sil@solco.it)

# Social Media

## FOLLOWERS 2021 - 2022



## CONTENUTI

Agenzia lavoro e formazione

Progetti di cui Solco è *partner*

Ricondivisione notizie generali e delle cooperative socie



# #parlano di noi

GIORNALE DI BRESCIA - Domenica 17 luglio 2022

Mondo Cooperativo

## SERVIZI ALLA PERSONA

### Solco Consorzio Cooperative Sociali

Sede legale e Amministrativa: Via Rose di Sotto 53, 25126 Brescia  
Telefono e fax: 030 2979611  
Site web: www.solco.it  
e-mail: info@solco.it

«Crediamo che la cooperazione sociale rappresenti un valido strumento per raggiungere i nostri obiettivi e per questo ne favoriamo attivamente la crescita e lo sviluppo. Solco è il primo Consorzio di cooperative sociali nato in Italia, il 19 maggio 1981, e da quasi 40 anni opera nel territorio della



provincia di Brescia, ponendoci anche attraverso le due cooperative consorziate, come riferimento per i cittadini, la comunità, le amministrazioni pubbliche e le aziende del territorio, per la fornitura di una vasta gamma di servizi e prestazioni qualificanti nell'ambito del welfare, delle politiche attive del lavoro e delle formazioni.

L'opportunità che lascia il segno.

## SERVIZI, AREE D'INTERVENTO, PROGETTI

**GENERAL CONTRACTOR.** Il settore è un qualificato ufficio che, supportando amministrativamente e progettualmente le cooperative associate nelle procedure di gara a evidenza pubblica e nella gestione delle commesse aggiudicate.

**FORMAZIONE.** Ente accreditato presso Regione Lombardia per l'erogazione di servizi formativi (formazione continua, seminari, attività e di specializzazione), tirocini a persone, aziende e scuole sociali.

**SERVIZIO CIVILE UNIVERSALE.** Ente accreditato al Servizio Civile Universale, attività di responsabilità della progettazione, selezione e gestione dei volontari presso le proprie sedi e quelle delle associate.

**POLITICHE ATTIVE DEL LAVORO.** Agenzia del lavoro accreditata presso Regione Lombardia, che opera per favorire l'occupabilità, la domanda e offerta di lavoro, con particolare attenzione ai soggetti svantaggiati, in ottemperanza alla normativa di riferimento.

## MAIRANO La cabina di regia della Regione

### Sanità del futuro Un esperto bresciano entra nella task force

Vincenzo Lanzoni presterà la sua consulenza a titolo gratuito nella gestione dei fondi stanziati dal Pnrr



Il consulente Vincenzo Lanzoni

C'è anche un bresciano nello staff del gruppo di coordinamento chiamato a definire i requisiti organizzativi e di accreditamento delle Case e degli ospedali di comunità e delle Centrali operative territoriali previste dal Pnrr. Vincenzo Lanzoni di Mairano, consulente in sviluppo di sistemi socio-sanitari, affiancherà l'ex ministro della Salute Renato Balduzzi, Francesco Longo della Bocconi e il direttore generale Ats di Milano Walter Bergamaschi.

Al coordinamento, che lavorerà a stretto contatto con il direttore generale Welfare della Regione Giovanni Pavese, spetta un ruolo chiave consultivo nella gestione da parte della cabina di regia regionale dei fondi del Pnrr nell'ambito della Salute, dove sono stati stanziati 18,6 miliardi con l'obiettivo di rafforzare la prevenzione e i servizi

di territorio, modernizzare e digitalizzare il sistema sanitario e garantire equità di accesso alle cure. «Accolgo la nomina come una grande opportunità di crescita - commenta Lanzoni, che presterà la consulenza a titolo gratuito -. Metterò a disposizione tutta l'esperienza con entusiasmo». Lanzoni, 48 anni, si occupa di sviluppo di servizi sanitari, socio-sanitari e sociali. Tra i progetti attivati, «H + Valore alla Sanità», una piattaforma per valorizzare il mondo dei servizi socio-sanitari bresciani. È autore del libro «Il terzo protagonista, riflessioni sul nuovo ecosistema di cure».

## CALCINATO Il servizio

### Pratiche ereditarie a prezzi calmierati

In Municipio a Calcinate ha aperto lo sportello Successioni che si occuperà delle pratiche ereditarie. Grazie a una convenzione stipulata con la Cooperativa Fratelli Sistemi, denunce di successione, vulture per riunioni di usufrutto e consulenze sulle materie catastali e amministrative relative alle eredità potranno essere disbrigate agevolmente.

Saranno gli operatori della cooperativa ad espletare le pratiche dei cittadini nel rispetto dei diritti previsti dall'eredità del beneficiario. Il servizio è offerto a condizioni ritenute vantaggiose, con prezzi calmierati e praticato con sconti proporzionali all'Isee dichiarato. Possono usufruire del servizio gli eredi residenti, quelli non residenti con il defunto di Calcinate e chi ha ereditato con almeno un immobile sul territorio comunale.

«Abbiamo dato risposta a un'esigenza particolarmente sentita dai cittadini», osserva il sindaco Nicoletta Maestri.

GIORNALE DI BRESCIA - Giovedì 16 giugno 2022

PRIMO PIANO

## Il conflitto La risposta dei bresciani

### Sale a 337mila euro il fondo che aiuta i profughi ucraini a pensare al futuro

Il tavolo convocato dalla Fcb lo sta investendo nella «macchina» che li supporta nella ricerca di un lavoro

Barbara Bertocci è un'esperta di occupazione. «Mamma e figlia fuggite dalla guerra ucraina sono arrivate nel settore privato. E il fondo Brescia aiuta l'azienda ha dato loro una mano che è venuta un ristorante di Piacenza nel mese di agosto. Il loro sogno è di avere un posto di lavoro. Il loro sogno è di avere un posto di lavoro. Il loro sogno è di avere un posto di lavoro.



Al Fcb. Lo sportello lavoro finanziato dal fondo-borsa aiuta l'azienda

Corsi, sostegno psicologico e giochi: 13 progetti premiati con 108mila euro

mediatori linguistici presenti in Quarant'ora e all'Anas. dove è attivo uno sportello di orientamento al lavoro al quale si sono già rivolte 150 persone. «L'obiettivo è di dare un'opportunità di lavoro a persone che non hanno risorse. E questo è un obiettivo che ci piace molto. E questo è un obiettivo che ci piace molto.

## Il lavoro «Nobilita» il lavoratore con disabilità e azzerare le distanze

L'iniziativa del Solco: 200 contratti e 160 tirocini attivati per persone svantaggiate e fragili

Il progetto



Il risultato del percorso sono stati attivati anche in presenza in sala Brescia

Il progetto ha coinvolto 200 persone svantaggiate e fragili. Il progetto ha coinvolto 200 persone svantaggiate e fragili. Il progetto ha coinvolto 200 persone svantaggiate e fragili.

Brescia e Provincia

67

# Il capitale umano - Lo *staff* consortile

Legend:

- General Contractor
- Agenzia per i servizi al lavoro
- Assistenza tecnica (UCM - CPI)
- SIL - Progetti territoriali
- Formazione
- Servizi interni
- Direzione generale

Funzione	Conteggio
General Contractor	2
Agenzia per i servizi al lavoro	14
Assistenza tecnica (UCM - CPI)	6
SIL - Progetti territoriali	21
Formazione	4
Servizi interni	9
Direzione generale	1

## Rapporto di lavoro

Legend:

- TEMPO INDETERMINATO
- TEMPO DETERMINATO
- Full time
- Part time

Tipologia	Conteggio
TEMPO INDETERMINATO	44
TEMPO DETERMINATO	13
Full time (sub-TEMPO INDETERMINATO)	27
Part time (sub-TEMPO INDETERMINATO)	30

## Età

Età	Conteggio
Oltre 50 anni	8
41-50 anni	25
30-40 anni	14
18-29 anni	10

## Genere

86% (Femmine)

14% (Uomini)

## Titolo di studio

Legend:

- Laurea
- Diploma
- Qualifica-licenza media

Titolo di studio	Conteggio
Laurea	43
Diploma	11
Qualifica-licenza media	3

# Learning organization

Al fine di implementare le competenze interne, Solco ha organizzato diversi percorsi formativi:

- **“Teatro di psicodramma: metodi e strumenti per la gestione dei gruppi”**, 20 ore per **16 dipendenti**;
- **“Lo strumento del tirocinio”**, 4 ore, per **13 dipendenti**;
- **“La legge 381/1991 e l’inserimento lavorativo”**, 4 ore per **15 dipendenti**.

È stato dato seguito al percorso formativo **“Disability Manager”** presentato lo scorso anno con il bando “Abili al lavoro”, realizzandone una seconda edizione, valorizzata dal patrocinio di Provincia di Brescia-Collocamento Mirato e Confindustria Brescia.

Il corso, di **49 ore**, ha visto il coinvolgimento di docenti provenienti dal mondo accademico, dalla Pubblica Amministrazione, dal mondo *profit* e dal Terzo settore e ha coinvolto 12 partecipanti, tra cui **6 dipendenti** di Solco, che hanno conseguito l’attestato di certificazione delle competenze relative al profilo, come declinato nel QRSP di Regione Lombardia.

In termini di innovazione, a valere sull’Avviso 51 del fondo interprofessionale **Foncoop**, è stato presentato il progetto **“Digitalizzazione dei servizi al lavoro: soluzioni collaborative per un mercato del lavoro inclusivo”**. Approvato a dicembre 2022, si svilupperà nell’arco dei 18 mesi successivi, coinvolgendo **43 dipendenti**.

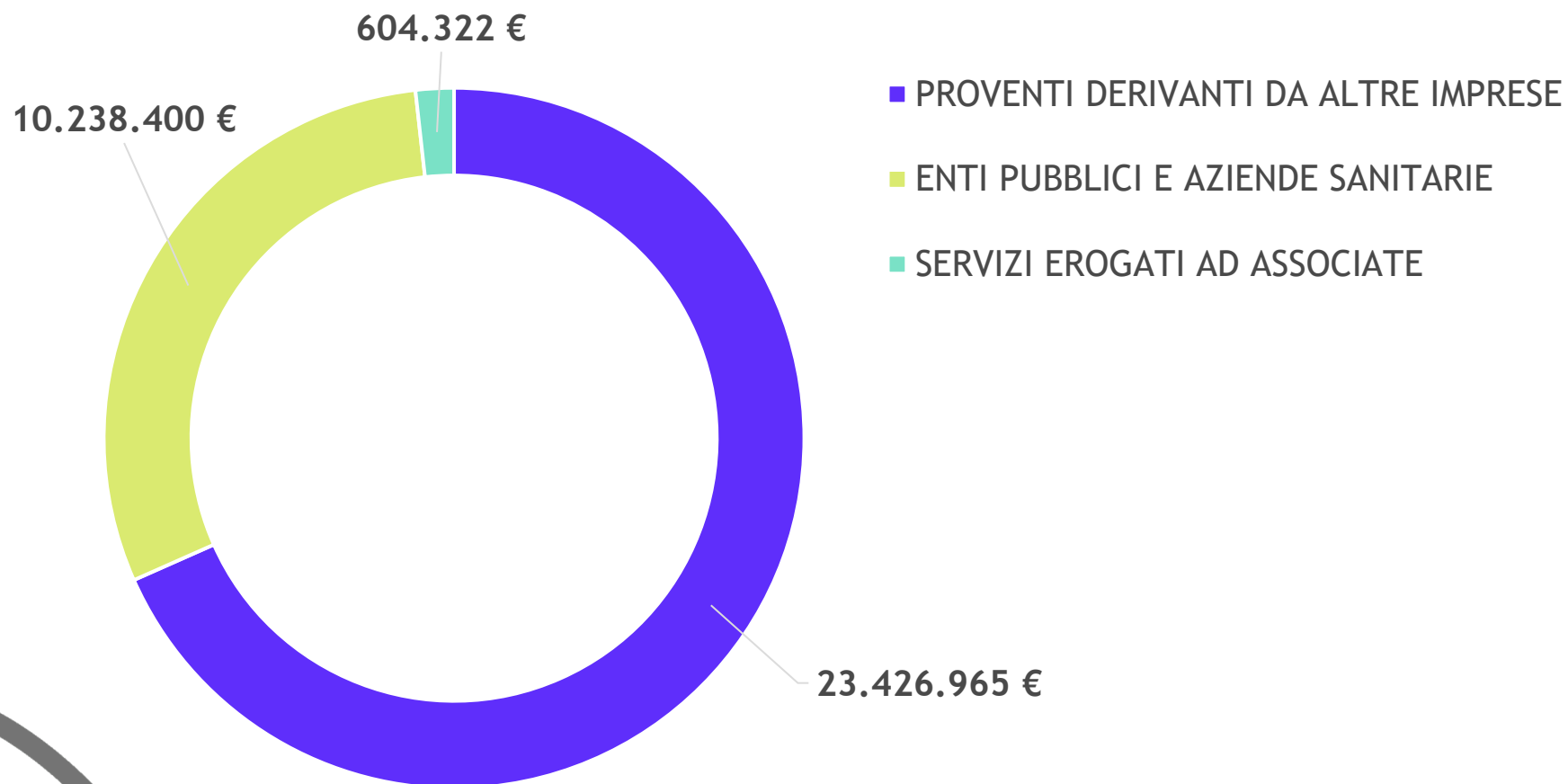
Sono inoltre stati riconosciuti i primi **4 voucher formativi** (valore singolo fino a 300,00 Euro) per altrettanti dipendenti per concorrere alle spese sostenute direttamente per la propria formazione.



# Relazione economica

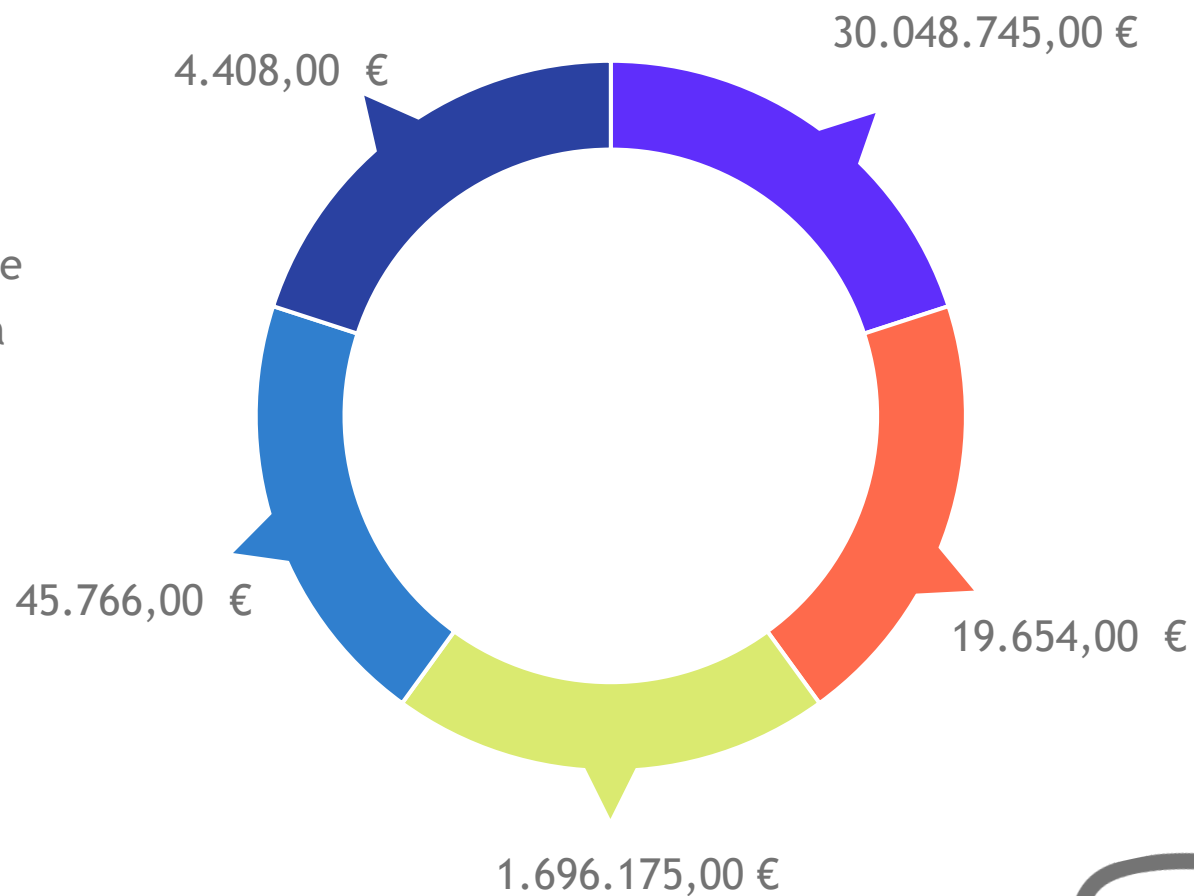
- Valore della produzione
- Distribuzione della ricchezza  
economica

# Valore della produzione



# Distribuzione della ricchezza economica

- Cooperative associate
- Centrale cooperativa
- Dipendenti
- Imposte e tasse
- Utile a riserva





Via Rose di sotto, 53 - 25126 Brescia

030-2979611

[info@solco.it](mailto:info@solco.it)

[www.solco.it](http://www.solco.it)