



**SOLCO** BRESCIA  
Consorzio Coop. Sociali

**Bilancio Sociale 2017**

## SOMMARIO

<b>1 PREMESSA</b>	<b>2</b>
1.1 Lettera agli stakeholder	2
1.2 Nota metodologica	3
<b>2 IDENTITÀ</b>	<b>4</b>
2.1 Chi siamo	4
2.2 Attività	5
2.3 Composizione della base sociale	6
2.4 Storia	7
2.5 Governo	8
2.5.1 Gli organi di governo	8
2.5.2 Dati sulla partecipazione alle Assemblee dei Soci e al Consiglio di Amministrazione	9
2.5.3 I Consorzi territoriali	9
2.5.4 Organizzazione	9
2.6 Territorio di riferimento per l'azione del Consorzio	11
<b>3 RELAZIONE SOCIALE</b>	<b>12</b>
3.1 I portatori di interesse	12
3.2 La base sociale	13
3.3 I fruitori	14
Come illustrato in precedenza, il consorzio ha mantenuto in essere, oltre all'attività dei due enti accreditati: l'Agenzia per il lavoro e l'ente formativo, il servizio di General Contracting.	14
3.3.1 General Contractor e Sviluppo	14
➤ Commesse in essere 2017:	15
➤ Convenzioni art. 14 L.276/2003	17
➤ Implementazione del sistema di gestione della qualità del Consorzio	18
3.3.2 Formazione	18
➤ La formazione gratuita per disoccupati	18
➤ La formazione autofinanziata	19
➤ La formazione continua	20
➤ La formazione sulla sicurezza sul lavoro	21
➤ Progetti vari	21
3.3.4 Il Servizio Civile Nazionale	21
3.3.5 Agenzia per il lavoro	22
➤ Dispositivi Dotali	23
➤ Collaborazioni	24
➤ Il servizio d'integrazione lavorativa (SIL)	25
Servizio Integrazione Lavorativa Ambito 1 (Comune di Brescia)	25
Servizio Integrazione Lavorativa Ambiti 2, 4, 5, 6, 8, 9 e 10	27
3.3.5. Servizi di Assistenza Tecnica	30
3.4 Le risorse umane	31
3.5 I volontari	33
3.6 La rete del sistema cooperativo, del terzo settore, territoriale	33
3.7 La rete economica	34
<b>4 RELAZIONE ECONOMICA</b>	<b>35</b>
<b>5 EVOLUZIONE</b>	<b>36</b>
<b>6 ALLEGATI</b>	<b>37</b>
A – ALLEGATO 1 – Elenco dei consorzi aderenti	37
B – ALLEGATO 2 – Elenco delle cooperative sociali aderenti	37

# A NOSTRA IMPRONTA



# 1 PREMESSA

## 1.1 Lettera agli stakeholder

Carissimi siamo a presentare un bilancio sociale di Solco Brescia che mi permetto di definire soddisfacente, ma che deve essere ulteriormente migliorato nell'esercizio 2018.

Abbiamo fatto la fatica, che poi è diventata soddisfazione, di continuare a lavorare insieme e questo lavoro ha portato alcuni risultati molto significativi.

Il General Contractor e i servizi di sviluppo alle cooperative sono incrementati molto significativamente, il settore formazione ha prodotto degli ottimi risultati, infatti abbiamo le sale formative costantemente occupate.

Abbiamo attivato una nuova unità operativa dell'agenzia del lavoro a marchio Solco – Mestieri, specializzata nei giovani e nei settori innovativi delle politiche attive del lavoro.

L'agenzia del lavoro ha visto una completa ristrutturazione dello staff e dell'organizzazione, che darà i suoi effetti più significativi nel 2018.

Prosegue inoltre il lavoro di allargamento della compagine sociale, segno che stiamo seguendo una rotta adeguata.

Lavoro, qualità dei servizi, allargamento della platea dei clienti, aumento delle unità d'offerta tutto questo per cosa?

Ecco, a Solco Brescia non interessa crescere per crescere, interessa generare ricchezza umana, relazionale, culturale ed anche economica, ma che produca a sua volta altra ricchezza circolare.

Stiamo continuando ad investire nel servizio civile, e a fare investire le nostre associate in questo strumento che fa parte della storia e del DNA delle cooperative sociali.

Dati che non vogliono essere troppo ottimisti, resta ancora molto da fare, restano strade inesplorate e obiettivi alti da raggiungere.

Poche righe e parole per descrivere un anno di lavoro non sono sufficienti, e lo sforzo di sintesi non rende merito a tutti i nostri collaboratori, alle cooperative e ai operatori che hanno fatto tutto questo.

Voglio ringraziare inoltre il vecchio Cda per il lavoro svolto e il nuovo per tutto il lavoro che ha da fare. Leggete anche il resto, non ve ne pentirete.

Auguro a tutti voi e a tutte le persone che raggiungete i miei più sentiti auguri di buone vacanze.

Il Presidente  
Massimo Cavagnini

## 1.2 Nota metodologica

### Anno di rendicontazione e fonte dei dati

Il bilancio sociale si riferisce alle attività svolte dal Consorzio SOLCO Brescia nel corso dell'anno 2017. I dati, di fonte interna, sono comparati quando possibile con quelli relativi a precedenti annualità.

### Riferimenti metodologici e processo di elaborazione

La redazione del bilancio sociale, alla sua nona edizione, utilizza quale riferimento metodologico la *“Guida al bilancio sociale per consorzi di cooperative sociali. Indicazioni operative per la realizzazione<sup>1</sup>”*.

La raccolta dei dati e la redazione dei testi è a cura di un gruppo di lavoro interno.

La relazione sulla dimensione aggregata, ovvero i dati economici e sociali delle cooperative aderenti a SOLCO Brescia, elemento di novità introdotto con le linee guida citate, sarà realizzato successivamente, in un documento separato.

### Diffusione

Il bilancio sociale, approvato nell'Assemblea dei soci, è consegnato alle cooperative e ai consorzi associati e pubblicato sul sito internet del Consorzio.

È inoltre utilizzato nelle occasioni in cui è necessario presentare Solco Brescia ad interlocutori esterni pubblici e privati.

---

<sup>1</sup> La *“Guida”* è stata realizzata nel 2011 grazie ad un progetto di ricerca, elaborazione e formazione promosso da Koinòn e SOLCO Brescia e finanziato da Foncoop. Il progetto ha visto la collaborazione dell'Università di Brescia, Facoltà d'Economia e del consorzio Tenda. La *“Guida”* si compone di tre documenti: Premessa teorica, Indicazioni operative e Fogli di lavoro.

## 2 IDENTITÀ

Denominazione	SOLCO Brescia Consorzio di Cooperative Sociali – Società Cooperativa Sociale
Sede Legale	Via Rose di Sotto, 53 – Brescia
Sedi operative secondarie	Vicolo Conventino, 6/A – Ospitaletto – BS Via Volto, 1 – Gardone V.T. – BS Via Breda, 2 – Vobarno – BS Piazza Don Bosco 1 - Darfo Boario Terme - BS Via Imre Nagy, 28 – Mantova - MN
Forma giuridica di riferimento	S.P.A.
Data di costituzione	19 maggio 1983
Adesione a centrali cooperative	Confcooperative unione di Brescia

### 2.1 Chi siamo

SOLCO Brescia è un Consorzio di cooperative sociali e non ha scopo di lucro.

*Le cooperative sociali sono un tipo particolare di società cooperativa. Esse hanno ampliato il concetto di “mutualità” allargandolo dai soci (mutualità interna) alle persone non socie che vivono situazioni di disagio o di bisogno e per questa via all’intera collettività (mutualità esterna). Come recita la legge che le ha istituite (la 381 del 1991) sono infatti caratterizzate dalla finalità di “perseguire l’interesse generale della comunità alla promozione umana e all’integrazione sociale dei cittadini”. Le cooperative sociali gestiscono servizi socio-sanitari ed educativi (cooperative cosiddette di tipo a) oppure attività di vario genere finalizzate all’inserimento nel mercato del lavoro di persone svantaggiate (cooperative di tipo b).*

*Il fenomeno è più sviluppato in Italia, ma esiste in varie forme in molti paesi.*

### La nostra vision

Crediamo nella possibilità di migliorare la società nella quale viviamo, di far crescere il nostro territorio e di offrire alle persone un’opportunità per esprimere le proprie potenzialità.

Operiamo guidati dai concetti che stanno alla base del nostro agire: solidarietà e cooperazione.

### La nostra mission

Siamo un sistema strategico provinciale che si pone l’obiettivo di ideare, pianificare e realizzare politiche sociali a favore delle persone e del territorio.

Crediamo che la cooperazione sociale rappresenti un valido strumento per raggiungere i nostri obiettivi e per questo favoriamo attivamente la crescita e lo sviluppo di questo mondo.

Abbiamo deciso di focalizzare la nostra attività in tre ambiti specifici che riteniamo strategici per il raggiungimento dei nostri obiettivi:

- General Contractor e Sviluppo;

- Politiche Attive del Lavoro;
- Formazione;

In base a quanto stabilito dallo Statuto, il Consorzio assolve storicamente ad altre funzioni importanti per l'azione e lo sviluppo dell'economia sociale.

Il Consorzio, infatti, promuove, favorisce e può in vario modo sostenere il sorgere di nuove iniziative di cooperazione sociale, fungendo da incubatore d'impresa.

Esso coordina le cooperative associate - promuovendo la loro collaborazione in modo da rendere la loro attività più produttiva ed incisiva nel tessuto sociale e da favorire processi di cittadinanza attiva e solidale delle comunità locali - e il rapporto con gli enti pubblici e, quando necessario, con il mondo imprenditoriale locale assicurando una visione d'insieme del territorio provinciale.

Per sostenere le proprie associate, il Consorzio può fornire, oltre ai servizi, beni e lavori a condizioni migliori di quelle che le cooperative potrebbero ottenere singolarmente.

Come attore dell'economia sociale, può attuare, sia direttamente sia tramite le cooperative socie, iniziative d'informazione e sensibilizzazione dei cittadini e degli enti pubblici sui problemi dell'emarginazione e promuovere studi e ricerche per il miglioramento e la valorizzazione dei servizi offerti dalle cooperative sociali. Infine, può promuovere, anche in collaborazione con organizzazioni nazionali ed internazionali, iniziative di cooperazione e solidarietà internazionale finalizzate a diffondere una cultura della mondialità, a salvaguardare i diritti umani e realizzare esperienze di sviluppo eque sotto il profilo sociale e sostenibili sotto il profilo ecologico e a favorire sul territorio la pari dignità e l'inserimento sociale di persone immigrate.

## 2.2 Attività

### General Contractor e Sviluppo

Il General Contractor nasce nel 1986 ed è sempre più strumento strategico per lo sviluppo della cooperazione bresciana; da fine 2016 il GC è divenuto appunto settore "General Contractor e Sviluppo".

Il settore è veicolo per la partecipazione a gare ad evidenza pubblica e coinvolge le cooperative associate promuovendo incontri a tema e focus specifici per favorire lo sviluppo e la rete.

### Politiche Attive del Lavoro

Solco Brescia, attraverso la propria Agenzia per il Lavoro, eroga servizi tipici di politiche attive per il lavoro (orientamento, reclutamento, matching, selezione, outplacement, ecc.) con una declinazione orientata agli aspetti più sociali del funzionamento del mercato del lavoro: in questa prospettiva promuove le proprie iniziative sia nell'ambito di processi di inclusione di lavoratori anche portatori di specifiche debolezze, sia a favore dello sviluppo sostenibile delle aziende e cooperative del territorio.

La mission è incentrata sulla promozione del lavoro, nelle sue diverse forme, come elemento d'identità dell'individuo, di inclusione sociale e di mutualità tra impresa e persona per lo sviluppo responsabile del territorio e della comunità.

Le principali aree di intervento nell'ambito dei servizi al lavoro di Solco sono:

- **Integrazione lavorativa di persone svantaggiate:** servizi realizzati prevalentemente in convenzione con amministrazioni pubbliche, rivolti a persone in condizione di svantaggio e disagio (migranti in condizioni di marginalità sociale, persone ristrette nella libertà o ex-detenate, ex tossicodipendenti, giovani drop-out,...), segnalate da enti locali, a favore dei quali si realizzano interventi di transizione al lavoro e di integrazione sociale mediante un ampio spettro di strumenti di intervento: gestione di servizi di orientamento, formazione in situazione, attivazione e tutoraggio di tirocini progettazione,

inserimento lavorativo in cooperative di tipo B, mediazione e collocamento presso aziende nel mercato del lavoro ordinario.

- **Collocamento mirato di persone con disabilità:** servizi specialistici di placement anche connessi all’ottemperanza delle imprese agli obblighi della L.68/99, realizzati sia privatamente, sia in convenzione con il sistema pubblico per l’impiego. In questo ambito si svolgono attività di job analysis, reperimento e selezione di idonei candidati al contesto organizzativo e produttivo aziendale, progetti di supporto alla fase di inserimento o alla formazione del lavoratore, tutoraggio alla persona e in azienda, raccordo con il sistema dei servizi socio-sanitari locali.
- **Ricollocazione e progetti integrati di politiche attive del lavoro:** progetti realizzati prevalentemente in accreditamento, rivolti al potenziamento dell’occupabilità e reinserimento nel mdl di lavoratori disoccupati, a rischio di perdita del posto di lavoro, percettori di ammortizzatori sociali o in condizioni di precarietà. L’intervento avviene mediante piani di azione individualizzati e programmi di supporto al reimpiego, azioni di supporto nella ricerca attiva del lavoro, consulenza nella riqualificazione del lavoratore, e di potenziamento delle capacità di networking e interazione della persona con la domanda di lavoro locale.
- **Incontro domanda/offerta, placement e consulenza alle imprese:** le agenzie territoriali di Solco offrono alle persone possibilità di entrare in contatto con le vacancies professionali rilevate dagli operatori territoriali della mediazione. In favore delle imprese Solco effettua servizi di reclutamento, ricerca e selezione e supporto nella gestione delle risorse umane, anche fornendo consulenza in termini di tutoraggio personalizzato e nell’utilizzo degli incentivi e facilitazioni per le fasi di inserimento e adattabilità del lavoratore.

## Formazione

Dal 2003 il Consorzio è ente accreditato dalla Regione Lombardia ed offre percorsi di formazione continua, permanente, abilitante e di specializzazione.

I corsi sono destinati a persone alla ricerca di una occupazione o più semplicemente vogliono migliorare le proprie competenze e professionalità. In linea con il proprio oggetto sociale vengono inoltre strutturati percorsi finalizzati alla crescita delle imprese sociali e del sistema consortile attraverso la pianificazione e progettazione di corsi rivolti agli amministratori, ai dipendenti e ai soci lavoratori e non delle cooperative associate.

Il settore formazione utilizza come fonte di finanziamento il sistema dotale promosso da Regione Lombardia e dalla Provincia di Brescia.

## 2.3 Composizione della base sociale

SOLCO Brescia è un’organizzazione di secondo livello, ovvero composta da altre organizzazioni (persone giuridiche), i soci sono infatti cooperative sociali e consorzi.

La base sociale, come mostra la tabella, a seguito della riduzione avvenuta nel 2016, è tornata a crescere.

	COMPOSIZIONE DELLA BASE SOCIALE		
	2015	2016	2017
<b>SOCI ORDINARI</b>	<b>53</b>	<b>50</b>	<b>54</b>
di cui Coop A	25	23	24
di cui Coop B	22	22	25
di cui Consorzi di Coop Sociali	2	1	1
di cui Consorzi Territoriali	4	4	4

Nel 2017 vi sono state 4 nuove adesioni e nessun recesso.

I settori d'intervento delle cooperative socie sono sintetizzati nelle tabelle che seguono.

SETTORI D'INTERVENTO COOPERATIVE SOCIALI DI TIPO A	
Animazione di comunità	Housing sociale
Asili Nido	Politiche giovanili
Consultori familiari	Prima infanzia
Dipendenze	Salute mentale
Disabilità	Sanità
Disagio adulto	Servizi agli anziani
Educazione	Servizi bibliotecari
Formazione ed orientamento	Servizi per l'integrazione e la cittadinanza

SETTORI D'INTERVENTO COOPERATIVE SOCIALI DI TIPO B	
Ambiente	Lavanderie industriali
Assemblaggio	Letture contatori
Autoriparazioni	Panificazione
Ecologia	Pulizie civili e industriali
Edilizia	Recapiti
Energie rinnovabili	Ristorazione sociale
Garden	Servizi cimiteriali

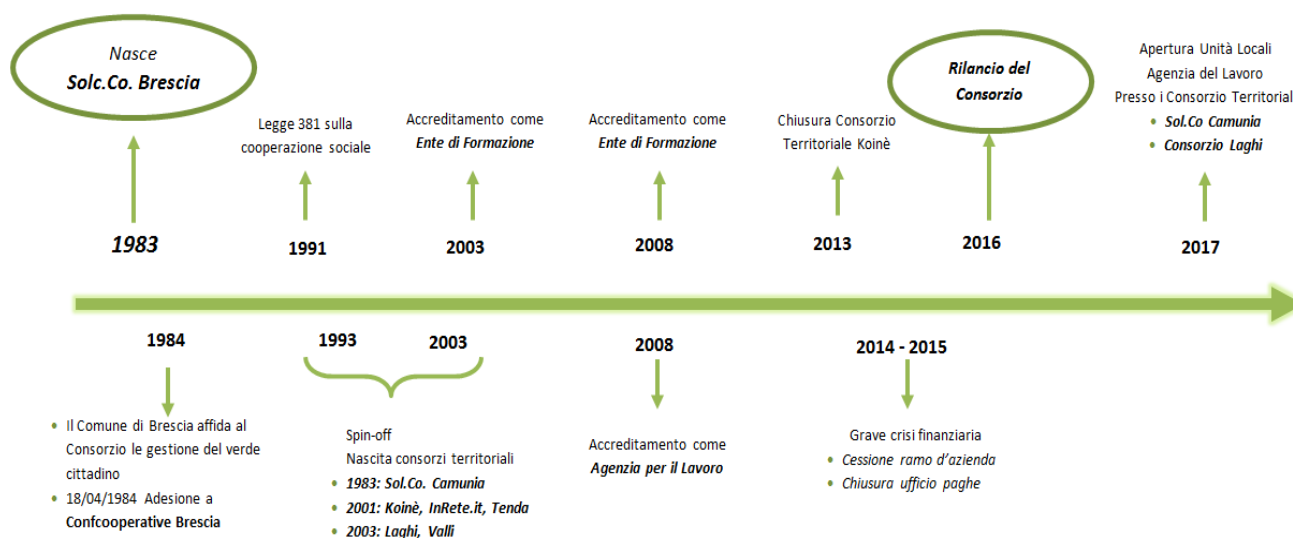
## 2.4 Storia

Il Consorzio nasce nel 1983, primo Consorzio di cooperative sociali in Italia.

*“Come l’aratro traccia nel terreno un SOLCO portando in superficie la terra buona e permettendo al seme di germogliare, così SOLCO intende portare in superficie le idee dal territorio ed aiutarle a crescere”.*

È questa l’idea che spinge il cooperatore Luigi Villa a proporre il nome Sol.Co, intuizione che piace ai fondatori perché racchiude gli acronimi di due valori che li accomunano: *Solidarietà* e *Cooperazione*.

La storia del Consorzio si sviluppa in seguito secondo le tappe illustrate sotto.



## 2.5 Governo

### 2.5.1 Gli organi di governo

Il Consorzio è governato dall'Assemblea dei soci, composta dalle cooperative e consorzi aderenti, ed è gestito da un Consiglio d'Amministrazione.

Il Consiglio d'Amministrazione può essere composto da un numero di consiglieri variabile da 3 a 13, eletti dall'Assemblea ordinaria dei soci che ne determina di volta in volta il numero. La maggioranza dei componenti del Consiglio è indicata dai soci ordinari ed è scelta tra i legali rappresentanti, gli amministratori e i soci di questi ultimi.

Gli amministratori non possono essere nominati per un periodo superiore a tre mandati consecutivi e scadono alla data dell'Assemblea convocata per l'approvazione del bilancio relativo all'ultimo esercizio della loro carica. Il Consiglio elegge nel suo seno il Presidente ed il vice presidente. Può individuare inoltre uno o più amministratori delegati determinando i poteri a loro attribuiti e l'eventuale compenso. Il Consiglio d'Amministrazione è investito dei più ampi poteri per la gestione della società, esclusi solo quelli riservati all'Assemblea dalla legge.

Il Consiglio può delegare parte delle proprie attribuzioni, nel rispetto dei limiti posti dal Codice Civile, dei poteri in materia d'ammissione, recesso ed esclusione dei soci e delle decisioni che incidono sui rapporti mutualistici con i soci, ad uno o più dei suoi componenti, oppure ad un comitato esecutivo formato da alcuni dei suoi componenti, determinando contenuto, limiti e modalità di esercizio della delega.

Il Consiglio di Amministrazione 2017 è composto da 5 amministratori nelle persone di:

Nome e cognome	Carica	Data Prima nomina	In carica dal... al...
Cavagnini Massimo	Presidente	2016	11/02/2016 – 31/12/2017
Del Furia Sonia	Vice Presidente	2016	11/02/2016 – 31/12/2017
Rigamonti Luca Elia	Consigliere	2016	11/02/2016 – 31/12/2017
Longhi Giovanni	Consigliere	2015	11/02/2016 – 31/12/2017
Roverselli Ildebrando	Consigliere	2015	11/02/2016 – <b>16/10/2017</b>
Mario Santamaria	Consigliere	2017	<b>16/10/2017</b> – 31/12/2017

La struttura di governo prevede anche un organo di controllo, il Collegio Sindacale, che espleta anche la funzione di controllo contabile. La composizione è riportata in tabella.

I SINDACI			
Nome e cognome	Carica	Data Prima nomina	In carica dal... al...
Valcamonico Pierleonardo	Presidente	12/05/2016	12/05/2016 – 31/12/2018
La Rosa Sergio	Sindaco effettivo	12/05/2016	12/05/2016 – 31/12/2018
Perrotti Gian Paolo	Sindaco effettivo	12/05/2016	12/05/2016 – 31/12/2018
Rossi Paola	Sindaco supplente	12/05/2016	12/05/2016 – 31/12/2018
Lussignoli Michele	Sindaco supplente	12/05/2016	12/05/2016 – 31/12/2018

I Sindaci percepiscono un'indennità; nel 2016 il costo complessivo annuale per il funzionamento del Collegio è stato 12.000 Euro.

### 2.5.2 Dati sulla partecipazione alle Assemblies dei Soci e al Consiglio di Amministrazione

Nelle tabelle sono riportati i dati relativi all'attività degli organi di governo del Consorzio nel 2017 e nei due anni precedenti.

ATTIVITÀ DELL'ASSEMBLEA DEI SOCI			
	2015	2016	2017
Numero assemblee	7	5	2
% partecipazione totale	63,87%	60,35%	52,49%

ATTIVITÀ DEL CONSIGLIO DI AMMINISTRAZIONE			
	2015	2016	2017
Numero	5	17	6
% partecipazione media	88,88%	91,34%	96,06%

### 2.5.3 I Consorzi territoriali

I dati salienti dei consorzi territoriali sono schematizzati in tabella.

Consorzio	Anno di costituzione	Territorio	N° coop associate	Di cui a SOLCO Brescia
Sol.Co. Camunia	1993	Valle Camonica	15	1
Inrete.it	2001	Ovest Bresciano	29	20
Laghi	2003	Valle Sabbia e Garda Bresciano	12	8
Valli	2003	Valle Trompia	13	11

### 2.5.4 Organizzazione

Nel 2017 il Direttore, figura reintrodotta nell'organigramma del Consorzio nel 2016, ha continuato a svolgere le seguenti mansioni:

- coordinare e di ottimizzare tutte le attività operative e progettuali del Consorzio per renderle più efficaci e funzionali agli obiettivi aziendali;
- la responsabilità gestionale e di conduzione del Consorzio e, di concerto con il Presidente, curare i rapporti con gli enti in relazione al contratto di servizio in essere;
- assicurare il raggiungimento degli obiettivi aziendali;
- curare l'organizzazione delle risorse umane e degli impianti, in armonia con le attribuzioni delegate dal Consiglio di Amministrazione, con autonomia decisionale di carattere tecnico.

Inoltre, anche nel 2017, così come nel 2016 hanno operato tre persone con procura per poter svolgere il ruolo di responsabili delle unità organizzative di Brescia, Ospitaletto e Gardone Val Trompia.

Per migliorare il coordinamento dell'attività delle varie unità operative previste nell'organigramma sotto riportato è stato istituito uno Staff di direzione composto dal Presidente e vice Presidente del Consorzio

entrambi con deleghe gestionali specifiche da parte del CdA, dal Direttore dell'Area Lavoro e dai responsabili dell'Area Sviluppo e Amministrazione.

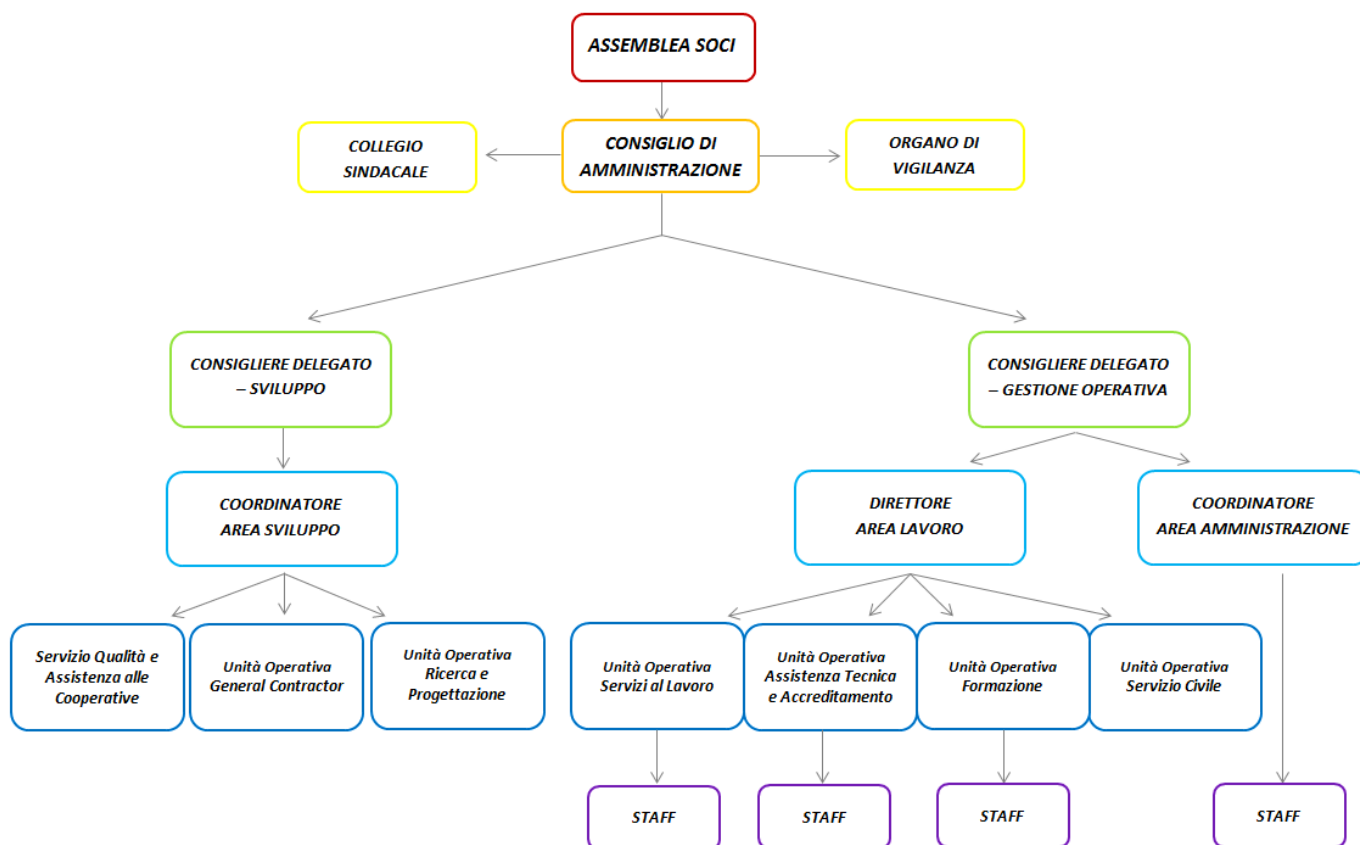
Nel corso del 2017 il CDA ed il Direttore hanno dovuto gestire la cessazione in data 30 giugno dell'appalto con il Comune di Brescia relativo al Servizio d'Integrazione Lavorative (SIL) che impegnava sei persone di cui cinque distaccate dalla Cooperativa La Rete e una distaccata dalla Cooperativa La Mongolfiera. Tre delle persone distaccate dalla Cooperativa La Rete e la persona distaccata dalla Mongolfiera sono stati assunti direttamente da Solco Brescia e assegnate all'Agenzia per il Lavoro dal 1 novembre 2017. L'interruzione del SIL da parte del Comune di Brescia del SIL ha pesato negativamente sul bilancio e costretto il Consorzio a riorganizzare i propri servizi per intercettare nuovi bisogni e nuovi mercati.

Nel corso del 2017 il Consorzio Solco Brescia, oltre al mantenimento della certificazione ISO 9001:2008 ha ottenuto le seguenti certificazioni:

- Sistema di Gestione Ambientale conforme alla Norma ISO 14001:2015
- Sistema di Gestione della Sicurezza e della Salute sul luogo di lavoro in conformità alla norma BS OHSAS 18001:2007

Le suddette certificazioni sono state richieste nell'ottica di sviluppare il Settore General Contractor e rendere il Consorzio ottemperante ai requisiti richiesti per la partecipazione a gare d'appalto importanti sia in termini economici sia per le competenze professionali richieste alle cooperative socie di Solco che partecipano alle gare.

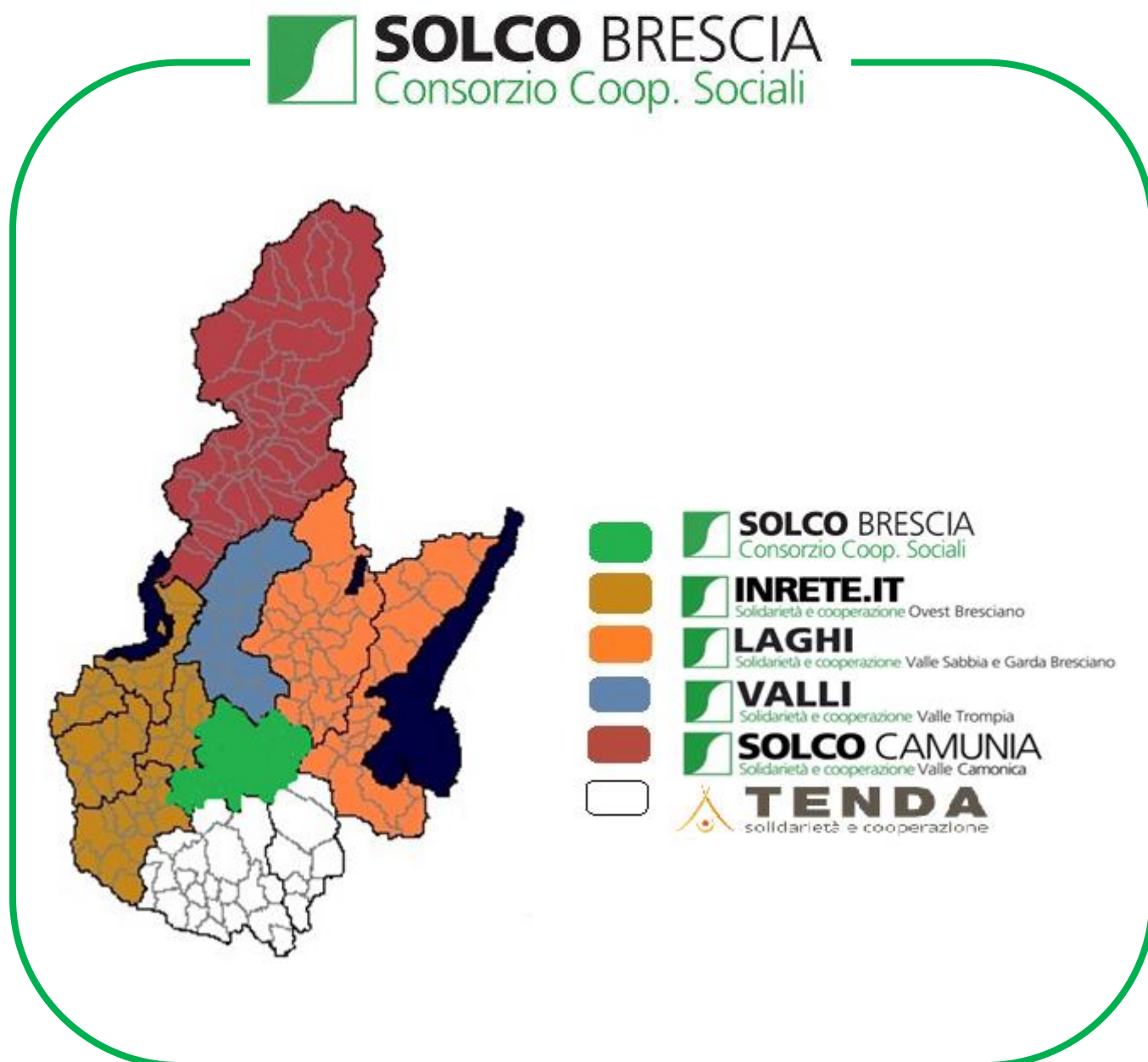
Il grafico sotto riportato esplicita le connessioni tra organi di governo ed strutture operative:



## 2.6 Territorio di riferimento per l'azione del Consorzio

Il territorio di riferimento è quello della città di Brescia e della sua provincia.

Come spiegato nel paragrafo 2.5.3, per assicurare una maggiore vicinanza al territorio e ai soggetti pubblici e privati che vi operano, SOLCO Brescia ha promosso nel tempo la nascita dei consorzi territoriali - ovvero con ambito d'intervento e radicamento in porzioni definite della Provincia.



La cartina individua il territorio di riferimento di SOLCO Brescia e quello dei consorzi territoriali.

È stato inoltre dimostrato in maniera significativa soprattutto nel 2017 che avere un sistema consortile come il nostro è un punto di forza straordinario.

Il consorzio provinciale si muove sulle partite sovra territoriali, ad esempio politiche attive del lavoro e formative regionali, gestione del general contractor con il Gruppo A2A e tutte le controllate e partecipate, progetti di sviluppo ultraregionali, mentre i consorzi territoriali implementano il radicamento locale, le reti e le connessioni di filiera, la promozione di una nuova economia a kilometro zero.

Anche l'agenzia del lavoro SOLCO Brescia si articola in unità organizzative territoriali, tra loro connesse ed integrate:

- Unità organizzativa di Brescia;
- Unità organizzativa del Consorzio In Rete, presso la sede del Consorzio a Ospitaletto;
- Unità organizzativa del Consorzio Valli, presso la sede del Consorzio a Gardone Val Trompia;
- Unità organizzativa del Consorzio Sol.Co Camunia, presso la sede del Consorzio a Darfo Boario Terme;
- Unità organizzativa del Consorzio Laghi, presso la sede del Consorzio a Vobarno
- Agenzia per il lavoro, sede di Mantova.

Nel corso 2017 sono state attivate due nuove sedi operative nei territori della Valle Camonica e della Valle Sabbia attraverso la collaborazione con i consorzi territoriali Sol.co Camunia e Laghi che operano in forte sinergia con le altre sedi territoriali in una logica di sistema provinciale di politiche attive del lavoro.

## 3 RELAZIONE SOCIALE

La relazione sociale è il cuore del bilancio sociale, ovvero la sezione in cui, tramite informazioni qualitative e quantitative, si rappresentano i risultati raggiunti dall'impresa nel perseguimento della sua missione.

Essa si apre con la mappatura dei portatori di interesse (o interlocutori) che costituiscono il punto di partenza e la ragione ultima del bilancio sociale.

### 3.1 I portatori di interesse

Il bilancio sociale si rivolge agli stakeholder, riconoscendo nei loro confronti una responsabilità per le risorse umane ed economiche che il Consorzio utilizza, per le scelte effettuate ed i risultati ottenuti.

Lo schema rappresenta i portatori d'interesse con cui il Consorzio intreccia relazioni, dialoga, coopera e si confronta nella realizzazione delle proprie attività.

In quanto organizzazione di secondo livello, SOLCO Brescia ha portatori di interesse diretti, ovvero su cui ha un'influenza diretta (senza interposizioni) e che lo influenzano direttamente. Essi si distinguono in:

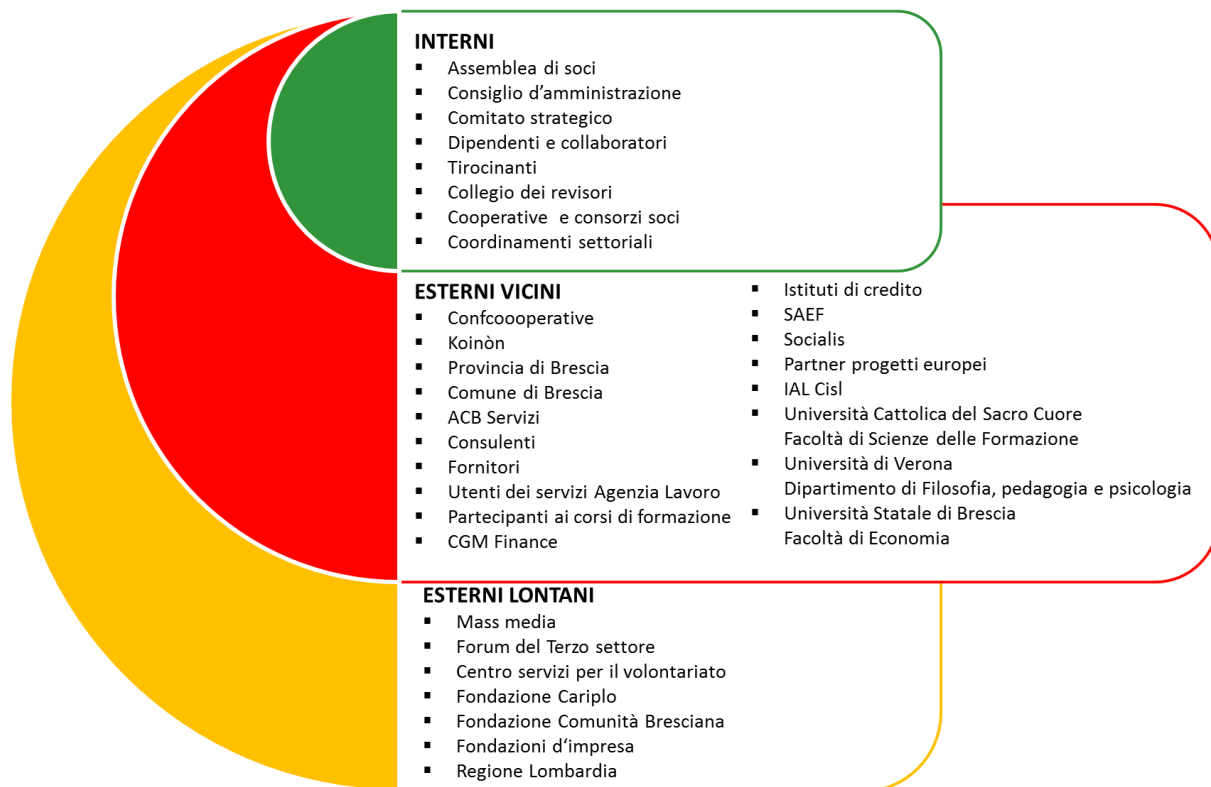
- interni, coinvolti nei processi organizzativi e produttivi;
- esterni, non coinvolti nei processi organizzativi, ma in grado di influenzarli.

Tra gli interni vi sono le cooperative socie e gli organi di governo, ma anche i dipendenti e tirocinanti che concorrono alla realizzazione delle strategie, servizi e progetti decisi dalla dirigenza.

All'esterno, ma molto vicini in quanto appartenenti alla rete cooperativa, vi sono i consorzi territoriali e l'associazione di rappresentanza Confcooperative. Di grande rilevanza il rapporto con i clienti e committenti, pubblici privati o cooperative associate, che acquistando i servizi del Consorzio gli permettono di esistere e di perseguire la sua missione.

Numerosi sono gli interlocutori tra gli enti formativi, in ragione della storica attività come ente formativo. Più recente il rapporto con le fondazioni *grant making* e d'impresa ed i partner di progetti europei.

SOLCO Brescia ha anche portatori d'interesse indiretti ovvero quelli su cui il Consorzio ha un'influenza, e dai quali potrebbe essere influenzato, per il tramite degli associati, e che si collocano nella comunità del territorio in cui opera.



Il dialogo e le relazioni con i portatori d'interesse sono curati - non in base ad una strategia esplicita - principalmente dagli amministratori, nell'ambito dei progetti e delle reti di cui SOLCO è promotore o partner e vedono come prioritario il rapporto con le associate e con i potenziali committenti.

### 3.2 La base sociale

Le 54 cooperative socie al 31.12.2017 , 4 in più rispetto al 2016, sono sempre dislocate in prevalenza nel territorio di Brescia e provincia.

CAPITALE SOCIALE PER TIPOLOGIA DI SOCIO		
Tipologia	N° Cooperative	Capitale Sociale sottoscritto €
Cooperativa di tipo A	24	36.000
Cooperative di tipo B	25	42.000
Consorzi territoriali	4	6.000
Consorzi	1	1.500
<b>Totale</b>	<b>54</b>	<b>85.500</b>

La partecipazione delle cooperative associate ai costi della funzione consortile avviene mediante il versamento di una quota associativa annuale rapportata al fatturato realizzato nell'esercizio precedente a quello di versamento e diversa in base ai servizi eventualmente affidati al Consorzio (l'importo è inversamente proporzionale al numero di servizi affidati).

### 3.3 I fruitori

Come illustrato in precedenza, il consorzio ha mantenuto in essere, oltre all'attività dei due enti accreditati: l'Agenzia per il lavoro e l'ente formativo, il servizio di General Contracting.

#### 3.3.1 General Contractor e Sviluppo

Il Consorzio Solco Brescia si avvale, dal 1986, dello strumento *General Contractor* per consentire la crescita del sistema di cooperative aderenti al Consorzio.

Infatti, grazie ad esso, è possibile gestire commesse che la singola cooperativa non sarebbe in grado di affrontare per dimensione, complessità e territorialità.

Il settore è qualificato ufficio gare, supporta amministrativamente le associate nelle procedure di gara ad evidenza pubblica ed eroga, inoltre, consulenze legali.

Il General Contractor è altresì strumento per azioni commerciali pro associate ed è luogo deputato alla perenne ricerca d'innovazione e sviluppo, luogo d'incontro ove le cooperative pianificano e determinano scelte imprenditoriali strategiche per lo sviluppo.

Per questo, dalla fine del 2016, il General Contractor è divenuto settore "General Contractor e Sviluppo" con il fine di ampliare il campo d'azione del settore e offrire alle cooperative associate sempre più opportunità di crescita e finanziamento. Il settore promuovendo incontri a tema e focus specifici costituisce sempre più uno strumento strategico per lo sviluppo della cooperazione bresciana.

Nello specifico il settore General Contractor e Sviluppo:

1. Promuove la collaborazione e lo scambio tra le cooperative sociali coordinando l'attività tra le cooperative stesse in modo da renderla più produttiva ed incisiva nel tessuto sociale;
2. Fornisce alle associate servizi di supporto e consulenza tecnico-amministrativa, commerciale, finanziaria e legale ed offre quant'altro necessario per migliorare la loro efficacia operativa;
3. Favorisce lo sviluppo e la produttività sociale dell'attività lavorativa delle cooperative anche offrendo a terzi, ivi compresi enti pubblici e privati, direttamente o tramite convenzioni od altre forme di contratto, prodotti e servizi;
4. Coordina il rapporto con gli enti pubblici e con il mondo imprenditoriale locale;
5. Fornisce ai soci beni, servizi e lavori a condizioni migliori e più funzionali a quelle che singolarmente potrebbero avere;
6. Promuove in nome e per conto dei consorziati gli atti, le procedure e quanto necessario al fine di permettere ed agevolare la partecipazione di questi agli appalti indetti con qualunque sistema dalle stazioni appaltanti;
7. Gestisce sia direttamente, sia congiuntamente o tramite altre cooperative o consorzi di cooperative, nonché mediante associazioni temporanee d'impresa delle forniture, dei servizi e dei lavori pubblici; attività di manutenzione del verde; lavori nel campo dell'ecologia; lettura contatori; bollettazione e recapito; attività sanitarie, socio-sanitarie, socio-assistenziali, educative, assistenziali e formative; attività rivolte a diverse tipologie di persone in stato di disagio, tra cui minori, disabili, anziani, malati mentali, alcolodipendenti e tossicodipendenti, emarginati gravi, extracomunitari, eccetera; servizi inerenti la gestione dei rifiuti, la definizione dei progetti di intervento, la sensibilizzazione della popolazione, la raccolta, il trasporto e lo smaltimento dei rifiuti, la raccolta differenziata porta a porta, la raccolta degli ingombranti, la gestione di isole ecologiche; servizi di pulizie, lavanderie, sanificazioni, disinfezioni, derattizzazioni, traslochi, sgomberi, tinteggiatura di locali civili ed industriali, servizi cimiteriali e affini, gestione di canili, facchinaggio, assemblaggio;
8. Regola fra i soci, a mezzo di assegnazioni, le esecuzioni dei lavori, opere, servizi e forniture
9. Assume e contribuisce nel modo più efficace alla conduzione tecnica ed economica delle commesse, prestando la dovuta assistenza;

10. Provvede, in collaborazione con i soci, a mezzo di uffici tecnici ed amministrativi, all'attività di progettazione preliminare, definitiva ed esecutiva, alla direzione lavori e alla compilazione di computi metrici o preventivi di lavori, afferenti qualsiasi tipo di appalto pubblico o privato;
11. Cura iniziative di sensibilizzazione, ricerca e sviluppo, formazione, qualificazione permanente e l'implementazione dei sistemi di qualità.

Nel corso del 2017 i servizi erogati dal Consorzio sono così riassumibili:

FRUITORI SERVIZIO GENERAL CONTRACOTR			
2016		2017	
N° coop in GC	Fatturato complessivo	N° coop in GC	Fatturato complessivo
16	€ 6.202.769,74	20	€ 7.089.663,37

➤ **Commesse in essere 2017:**

ENTE	SERVIZIO	COOPERATIVA ESECUTRICE
Comune di Gavardo	SAD	La Cordata
		La Vela
Grada Uno	Lettura contatori	Secoop
		Cerro Torre
		Andropolis
		Sentieri e verbena solidali
A2A Energia	Recapito fatture	Secoop
		Nuvola Lavoro
		Andropolis
		Sentieri e verbena solidali
A2A Servizi alla Distribuzione	Apparecchi misurazione Valle Sabbia	Sentieri e Verbena solidali
Unareti	Lecture contatori	Secoop
		Cerro Torre
		Andropolis
		Sentieri e verbena solidali
Aprica Spa	Lavano	Ecopolis
Aprica Spa	Manutenzione verde termo utilizzatore	Fraternità verde
Aprica Spa	Pulizia griglie	Ecovos
Aprica Spa	Raccolta carta e cartone Sulzano, Sale Marasino, Marone e Zone	Ecovos

Aprica Spa	Raccolta differenziata Azzano Mella	Ecovos
Aprica Spa	Igiene urbana Rodengo Saiano	Cerro Torre
Aprica Spa	Igiene urbana Paratico	Ecovos
Aprica Spa	Igiene Valle Sabbia	Sentieri e Verbena Solidali
Aprica Spa	Tutoraggio p/p	Publicoop
Aprica Spa	Ritiro rifiuti ingombranti a richiesta	Cauto
Aprica Spa	Rifiuti esercizi commerciali	Cauto
Aprica Spa	Rifiuti mercati rionali	Cauto
Aprica Spa	Pulizia portici Brescia	Aesse
Aprica Spa	Servizio disinfestazione zanzare	Ecovos
Aprica Spa	Raccolta plastica	Cauto
Aprica Spa	Raccolta carta e cartone	Cauto
Aprica Spa	Scarichi abusivi, raccolta foglie, lavaggio strade	Ecovos
		Fraternità Verde
		Publicoop
		L'Aliante
		Pinocchio Group
Aprica Spa	Diserbo e pulizia marciapiede	Cauto
		Publicoop
		L'Aliante
		Il Nucleo
		Fraternità Verde
		Pinocchio Group
Aprica Spa	Raccolta domiciliare p/p Sarezzo	La Fontana
Aprica Spa	Installazione cartelli divieto di sosta	Secoop
Aprica Spa	Piano Neve	Publicoop
		Fraternità Verde
		Il Nucleo
		Secoop

Aprica Spa	Raccolta rifiuti Valle Trompia	Cauto La Fontana
Aprica Spa	Raccolta p/p Caino	Cerro Torre
Nexive	Recapito posta	Secoop Nuvola Lavoro Andropolis Sentieri e verbena solidali
Autostrade Centro Padane Spa	Manutenzione verde	Publicoop
Provincia di Brescia	Sfalci erba istituti scolastici	Cauto Publicoop
Amsa Spa	Servizio raccolta carta a domicilio Milano	Ecovos
Amsa Spa	Servizio raccolta cialde caffè esauste	Ecovos
Amsa Spa	Facchinaggio	Ecovos
Comune di Gussago	Raccolta rifiuti	Cauto Cerro Torre Ecovos
Cobo	Pulizie	Coopera
Cobo	Movimentazione rifiuti interni	Secoop
La.bico 2	Raccolta rifiuti Comune di Travagliato	Cerro Torre Ecovos
Editoriale Bresciana	Recapito Giornale di Brescia	Andropolis Ambiente Secoop
Comune Ospitaletto	Manutenzione del verde	Ecovos
Provincia di Brescia	IAT	Tempo Libero
Comune di Chiari	SPAL	InRete.it

Tra le commesse sopraelencate solamente il servizio SAD del Comune di Gavardo e il servizio IAT della Provincia di Brescia riguardano le cooperative di tipo A. Tutte le altre commesse riguardano le cooperative di tipo B.

### ➤ **Convenzioni art. 14 L.276/2003**

Convenzioni attive nel 2017 per favorire l'inserimento di personale disabile e svantaggiato:

- Multiaffidamento Aprica: 6 lavoratori inseriti

- Commessa Recapiti A2A Energia: 2 lavoratori inseriti
- Commessa Lettura contatori Unareti: 2 lavoratori inseriti

FATTURATO GC				
2013	2014	2015	2016	2017
€ 6.118.805	€ 7.199.730	€ 6.788.000	€ 6.202.769,74	€ 7.089.663,37

### ➤ Implementazione del sistema di gestione della qualità del Consorzio

#### Certificazione qualità interna

Il settore General Contractor e sviluppo nel corso del 2017 ha inoltre operato per implementare la certificazione UNI EN ISO 9001.2008 del Consorzio verso la UNI EN ISO 9001:2015.

Inoltre nel 2017 il Consorzio ha ottenuto le certificazioni UNI EN ISO 14001:2015 e OHSAS 18001:2007 fondamentali per la partecipazione a gare importanti e strategiche per il consorzio e le cooperative associate.

### 3.3.2 Formazione

Le attività che hanno caratterizzato il settore formazione durante il 2017 hanno interessato la realizzazione di percorsi di formazione sia autofinanziata che gratuita, grazie all'utilizzo di dispositivi economici di natura pubblica (DUL e PPD), rivolti a persone disoccupate e non. Sono stati attivati percorsi formativi professionalizzanti che di formazione obbligatoria sulla sicurezza sul lavoro. Si è tenuto conto, in particolar modo delle esigenze formative emerse da un crescente confronto con le cooperative socie e con l'Agenzia del Lavoro del Consorzio, nelle sue diverse sedi territoriali, nonché dall'avvio di contatti con enti esterni privati e non.

Nel dettaglio, possono essere individuate le seguenti macro aree:

1. formazione gratuita per adulti disoccupati, in quanto beneficiari di Dote Unica Lavoro e Piano Provinciale Disabili;
2. formazione autofinanziata;
3. formazione gratuita per persone occupate realizzata attraverso lo strumento del Bando regionale di Formazione Continua;
4. formazione sulla sicurezza sul lavoro in base al D.lgs. 81/2001;
5. formazione erogata nell'ambito di progetti finanziati da enti privati (es. Fondazione Cariplo) rivolta a persone disoccupate e non.

### ➤ La formazione gratuita per disoccupati

Nel corso del 2017, sono stati attivati 25 corsi di formazione professionalizzante gratuita per adulti disoccupati, a cui hanno partecipato circa 290 beneficiari di Dote Unica Lavoro o Piano provinciale disabili. I corsi sono stati strutturati su circa 100 ore di formazione, hanno visto una partecipazione pari al 90% con un alto indice di gradimento rispetto all'organizzazione dei corsi e ai docenti coinvolti.

Le tematiche proposte sono state diversificate rispetto agli anni precedenti, tuttavia, a fronte di un forte interesse dimostrato dagli utenti delle Agenzie del lavoro e di esigenze formative sollecitate da alcune cooperative socie rispetto ai territori di pertinenza delle proprie attività, sono state replicate 4 edizioni di "Addetto alla logistica e conduzione muletto" e 3 sia di "Assistente familiare" che di "Addetto alla

sanificazione”, interessando il primo corso principalmente uomini italiani e non, il secondo e il terzo donne italiane e straniere.

Per le docenze, ad una compagine di docenti esterni già strutturata nell’ambito di alcune tematiche, sono stati affiancati altri provenienti dalle nostre cooperative socie avviando percorsi di collaborazione sempre più stabili e affidabili rispetto a competenze e disponibilità.

Si è intensificata sempre di più la collaborazione con tutte le sedi territoriali delle Agenzie del lavoro sia rispetto all’inserimento di persone dotate nell’ambito dei corsi proposti che di organizzazione di corsi nei propri territori di pertinenza. Nello specifico, sono stati organizzati due corsi presso il consorzio Solco Camunia: “Operatore CUP” e “Falegnameria”, quest’ultimo rivolto a richiedenti asilo della zona; un corso di “Addetto alla Sanificazione “ presso il Consorzio Valli e la cooperativa Andropolis.

È stato organizzato in collaborazione con la cooperativa Tempo Libero e l’Associazione CSOE “Monsignor Luigi Dal Ponte” di Trento, un corso di 250 ore di formazione per il conseguimento del titolo di “Tagesmutter”, rivolto a 16 donne disoccupate lombarde.

La collaborazione con K-Pax e la cooperativa Articolo 1 ha permesso il riproporsi di un corso di “Addetto cuoco” per 10 richiedenti asilo, presso le sedi del complesso Panta Rei e Bistrot popolare.

Lo stesso corso è stato poi riproposto per 12 giovani inseriti nei progetti di mobilità internazionale individuati dalla cooperativa Tempo Libero. Attraverso questo percorso formativo si è dato inizio ad una collaborazione con l’Agenzia Mestieri Lombardia 2 di Brescia.

Dal mese di maggio è ripresa la collaborazione con la direzione della Casa Circondariale “N. Fischione” di Brescia, che ha visto la realizzazione di 4 percorsi di formazione rivolta a circa 40 detenuti, con un buon livello di partecipazione e gradimento da parte degli stessi. Nello specifico, sono stati organizzati corsi di “Addetto bibliotecario “, “Idraulica”, “Addetto alla sanificazione” e “Addetto sala e bar”. Per la realizzazione dei corsi, in particolar modo per la realizzazione dei moduli professionalizzanti, sono state coinvolte alcune cooperative socie (Cerro Torre, Andropolis e Alborea) e l’ente di formazione IAL di Brescia, in quanto referente per la gestione della rete bibliotecaria provinciale. Interessante attività è nata come corollario del corso “Addetto bibliotecario” è stata attivata l’attività svolta con i detenuti da un’illustratrice che ha portato alla pubblicazione del libro *“La notte stellata la divido con te”* (Ed. cooperativa Colibri), grazie al contributo della Provincia di Brescia – Ufficio Biblioteche.

### ➤ **La formazione autofinanziata**

Grazie ad una collaborazione supportata dalla cooperativa La Vela , con la direzione della RSA “Villaflori” di Nave è stato possibile organizzare ed avviare nel mese di maggio un corso di Qualifica Ausiliario Socio Assistenziale. Il corso inizialmente rivolto ai dipendenti della RSA Villaflori per una riqualificazione di personale in esubero, è stato poi aperto anche persone esterne. A fronte della disponibilità della Rsa Villaflori in termini di gran parte della docenza, struttura e attrezzatura, inoltre è stato possibile scontare il costo del corso ai partecipanti. La classe di 12 donne, di cui 8 disoccupate concluderà il percorso formativo di 800 ore nel mese di maggio 2018. I tirocini di 350 ore sono stati attivati e realizzati presso RSA e CD della provincia di Brescia, identificati rispetto alla domiciliarità delle allieve, ed hanno visto il coinvolgimento di alcune delle nostre cooperative socie (Genesi e Futura).

Il 30 ottobre, è stato avviato un altro corso di Qualifica ASA, presso la sede di Solco Brescia. La classe di 20 partecipanti ha usufruito di una possibilità di pagamento scontato in quanto “persone disoccupate/inoccupate”. Su di essi, il Consorzio si è impegnato ad avviare un percorso di inserimento

lavorativo a seguito del conseguimento della Qualifica di Ausiliario socio assistenziale in risposta ad un'offerta di lavoro sempre più crescente in questo settore e presso le nostre cooperative di tipo A.

<b>CORSI FORMAZIONE GRATUITI E AUTOFINANZIATI</b>	<b>N. PARTECIPANTI</b>
CORSO DI MULETTO I EDIZIONE (GENNAIO-FEBBRAIO 2017)	17
CORSO ASSISTENTE FAMILIARE I° EDIZ. (GENNAIO - APRILE 2017)	11
CORSO DI TAGESMUTTER (MARZO - GIUGNO 2017)	16
CORSO OPERATORE D'UFFICIO I EDIZIONE (MARZO - APRILE 2017)	17
CORSO DI MULETTO II EDIZIONE (MAGGIO-GIUGNO 2017)	17
CORSO TECNICHE E METODI DI SANIFICAZIONE (MAGGIO- GIUGNO 2017)	12
CORSO ASSISTENTE FAMILIARE II° EDIZ. (MAGGIO-LUGLIO 2017)	10
CORSO ADDETTO CUCINA (LUGLIO-SETTEMBRE 2017)	10
CORSO OPERATORE D'UFFICIO II EDIZIONE (GIUGNO-LUGLIO 2017)	12
CORSO ASSISTENTE AD PERSONAM (LUGLIO-AGOSTO 2017)	10
CORSO ADDETTO AL PRESTITO BIBLIOTECARIO (GIUGNO-AGOSTO 2017)	9
CORSO FALEGNAMERIA (AGOSTO-OTTOBRE 2017)	5
CORSO TECNICHE E METODI DI SANIFICAZIONE (SETTEMBRE-OTTOBRE 2017)	15
CORSO PATENTINO DEL MULETTO (SETTEMBRE-OTTOBRE 2017)	6
CORSO ADDETTO ALLA LOGISTICA E CONDUZIONE MULETTO (OTTOBRE-NOVEMBRE 2017) ED. III	13
CORSO ADDETTO ALLA LOGISTICA E CONDUZIONE MULETTO (NOVEMBRE-DICEMBRE 2017) ED. IV	16
CORSO OPERATORE CUP (OTTOBRE-NOVEMBRE 2017)	20
CORSO ADDETTO ALLE VENDITE (NOVEMBRE-DICEMBRE 2017)	4
CORSO TECNICHE E METODI DI SANIFICAZIONE (DICEMBRE 2017)	12
CORSO ASSISTENTE FAMILIARE - ED. III (DICEMBRE 2017-MARZO 2018)	14
CORSO ADDETTO CUCINA (NOVEMBRE 2017-FEBBRAIO 2018)	9
CORSO ASA (MAGGIO 2017-MAGGIO 2018)	12
CORSO ASA (OTTOBRE 2017-GIUGNO 2018)	20
CORSO OPERATORE TRIBUTARIO (DICEMBRE 2017)	13
CORSO DI IDRAULICA (NOVEMBRE-DICEMBRE 2017)	9
CORSO ADDETTO SALA E BAR (NOVEMBRE 2017- MARZO 18)	13

### ➤ **La formazione continua**

Nella prima parte dell'anno, *nell'ambito del Bando regionale di Formazione Continua Fase IV*, sono stati conclusi i percorsi formativi avviati nell'anno precedente rispetto a due progetti interaziendali e uno aziendale. I due progetti interaziendali sono stati rivolti a persone occupate presso le nostre cooperative socie (Aesse, Sicomoro e Ecovos) e agli operatori delle Agenzie lavoro dei Consorzi Valli e InRete e della cooperativa La Rete. Nel primo progetto sono stati realizzati 3 corsi di formazione, ciascuno presso la sede di ogni cooperativa coinvolta, coinvolgendo in totale 18 dipendenti, in merito al miglioramento dei servizi resi dalle cooperative e del rapporto con gli stakeholders di riferimento.

Il secondo ha visto la realizzazione di 3 percorsi di formazione inerenti lo sviluppo e l'implementazione di alcuni dei servizi al lavoro (es. bilancio delle competenze, coaching), rivolti complessivamente a 15 dipendenti. Il progetto aziendale ha visto il coinvolgimento della RSA Fondazione casa di Dio, con la realizzazione di 4 percorsi formativi rivolti a differenti profili professionali: 2 corsi per dirigenti amministratori relativi alla comunicazione; 2 ai cuochi delle cucine interne alle varie sedi dell'ente.

A maggio 2017, sono stati presentati 14 progetti nell'ambito del *Bando regionale di Formazione Continua – fase V*, di cui 1 interaziendale e 13 aziendali, che hanno coinvolto 16 cooperative socie di Solco Brescia.

A luglio è stato finanziato il progetto interaziendale rivolto ai dipendenti delle Agenzie Lavoro dei Consorzi InRete, Valli e della cooperativa Tempo Libero. Il progetto ha previsto la realizzazione di 3 percorsi professionalizzanti, che hanno mirato all'implementazione della conoscenza rispetto a metodi e strumenti per l'erogazione dei servizi al lavoro. I corsi sono stati avviati dal mese di ottobre.

A fine novembre, sono stati valutati positivamente e finanziati 11 progetti aziendali.

### ➤ **La formazione sulla sicurezza sul lavoro**

Nel corso del 2017, sono stati realizzati 25 corsi di sicurezza sul lavoro obbligatori rivolti a personale dipendente e tirocinanti delle nostre cooperative socie e non.

Nel dettaglio sono stati organizzati:

- 18 corsi di sicurezza generale;
- 2 corsi sicurezza specifica rischio medio e 1 di aggiornamento;
- 2 corsi antincendio;
- 2 corsi per Primo soccorso;
- 1 corso per preposti.

### ➤ **Progetti vari**

Nell'ambito del Progetto "Officina Liberty" (finanziato dalla Fondazione Cariplo) del Comune di Gardone Val Trompia, con la collaborazione del Consorzio Valli, è stato attivato un corso di "Business Plan" per persone disoccupate e non. Il corso si è realizzato presso la Biblioteca del Comune di Gardone Val Trompia, ha avuto una durata di 12 ore ed ha coinvolto 14 partecipanti.

### **3.3.4 Il Servizio Civile Nazionale**

Nel 2017, il Settore Servizio Civile si è ulteriormente sviluppato rispetto all'anno precedente sia rispetto al coinvolgimento di nuove cooperative accreditate al sistema SCN che al numero di volontari in servizio. Inoltre, è stata riavviata la Convenzione tra Solco Brescia, Confcooperative Brescia, Tenda e Solco Camunia per un coordinamento delle attività relative a questo servizio al fine di implementarne la divulgazione sul territorio bresciano, presso le cooperative accreditate e non, nonché favorirne la pubblicizzazione al fine di reperire un miglior e maggior numero di candidature ai progetti da avviare.

Nello specifico, tra luglio e settembre 2017, sono stati conclusi 3 progetti che hanno visto il coinvolgimento di 12 volontari:

- 4 in servizio presso il Consorzio Solco Brescia;
- 2 presso il Consorzio InRete;
- 2 presso il Consorzio Valli;
- 4 presso la cooperativa La Nuvola.

Di questi, 10 volontari alla fine del loro Servizio civile nazionale hanno avuto una proposta di lavoro; 4 avevano interrotto il loro percorso di SCN proprio perché avevano ricevuto un'offerta lavorativa.

Da maggio 2017, sono state gestite le fasi di selezione e avvio, avvenuto in data 11 ottobre, di 14 candidati per 3 progetti approvati per il Bando ordinario di progettazione 2016:

- *Un Mondo di opportunità*: 4 volontari, di cui 2 in Solco, 1 presso InRete e 1 in Valli;
- *Cosa c'è ne La Nuvola? (2)*: 5 volontari presso diverse sedi della cooperativa La Nuvola;
- *Nel Solco della valle dei segni*: 5 volontari collocati in 3 cooperative di tipo A del consorzio Solco Camunia.

Il primo progetto realizzerà attività nell'ambito dell'Educazione e la promozione culturale; il secondo e il terzo si rivolgeranno ad attività inerenti al settore Assistenza, area Disabilità.

Per i volontari avviati, è stato organizzato e avviato un percorso di Formazione generale del Servizio civile nazionale di 42 ore che ha visto il coinvolgimento di docenti accreditati ed esperti delle tematiche indicate nelle Linee guida dell'Accreditamento al SCN. Inoltre, per ciascun volontario, presso la propria sede di progetto, è stato avviato il percorso di Formazione Specifica di 72 ore relativo alle attività previste nel progetto di appartenenza che si concluderà con un Attestazione delle competenze acquisite durante il loro percorso di SCN.

Entro il 30 novembre 2017, sono stati presentati 8 progetti nel Bando ordinario di progettazione 2017 che hanno visto il coinvolgimento di 21 cooperative socie e non, sia di tipo A che di tipo B, del Consorzio Solco Brescia, per una richiesta complessiva di 42 posti di volontari di Servizio Civile Nazionale.

Nel dettaglio, i progetti presentati hanno interessato diversi settori e aree di accreditamento:

- assistenza disabili: 2 progetti per 10 volontari;
- assistenza minori: 1 progetto per 4 volontari;
- assistenza anziani: 1 progetto per 5 volontari
- assistenza disagio adulto: 2 progetti per 15 volontari;
- educazione e promozione culturale: 2 progetti per 8 volontari.

A dicembre 2017, sono stati approvati e finanziati 2 progetti presentati nell'ambito del Bando speciale di progettazione 2016 sull'Agricoltura sociale:

- il progetto *"Poco ma buono! Educazione al cibo sano e non sprecato a Brescia e in Franciacorta"* che vedrà 5 volontari coinvolti nelle attività delle cooperative Cauto e Clarabella nel settore Educazione e promozione culturale;
- il progetto *"Coltiviamo solidarietà"*, che coinvolgerà 5 volontari nelle attività delle cooperative Clarabella, Pinocchio e Ai Rucc e dintorni nell'ambito dell'assistenza- disagio adulto.

### 3.3.5 Agenzia per il lavoro

L'Agenzia per il Lavoro opera sul territorio provinciale attraverso 4 unità locali: una cittadina ubicata presso la sede del Consorzio, e 3 sul territorio provinciale presso i consorzi territoriali: a Gardone Val Trompia (Consorzio Valli), a Ospitaletto (Consorzio Inrete.it), a Vobarno (Consorzio Laghi).

Ciascuna unità agisce nell'ambito di un'autonomia necessaria a rispondere in maniera appropriata ai bisogni ed ai tratti caratteristici dei diversi contesti territoriali all'interno di cui operano. SOLCO Brescia agisce un coordinamento centrale che consenta livello di uniformità operativa e condivisione strategica.

All'interno di ciascuna unità operativa è presente un responsabile, che opera a stretto contatto con la governance dei consorzi ospitanti, partecipa ai coordinamenti tra unità e coordina il lavoro dell'equipe degli operatori.

Nel corso del 2017 è proseguito il lavoro per arrivare all'accREDITAMENTO delle Sedi operative presso i consorzi SOLCO Camunia (Valle Camonica) e il Consorzio Laghi (Valle Sabbia e Garda), con l'obiettivo di offrire una risposta nell'ambito dei servizi al lavoro su tutto il territorio provinciale. La sede operativa accreditata presso il consorzio Laghi è operativa da settembre 2017.

In tutti i territori l'orientamento prevalente è quello di presa in carico di utenza segnalata dai Servizi Sociali Comunali e da Servizi Specialistici, con un approccio basato su un lavoro di rete con i servizi stessi che garantisce maggior efficacia agli interventi concordati per la risoluzione delle criticità rilevate.

Aumenta, in particolare nell'unità operativa di Brescia, l'accesso diretto all'Agenzia di persone in situazione di disabilità e svantaggio, che cercano lavoro in autonomia, senza passare direttamente dai servizi Sociali o Specialistici. Tale situazione è prevalentemente originata dalla chiusura definitiva del Servizio di inserimento lavorativo del Comune di Brescia.

Nel corso del 2017, complessivamente, si sono rivolte alle quattro Unità organizzative dell'Agenzia per il lavoro oltre 1.600 persone.

### ➤ **Dispositivi Dotati**

Tali strumenti, finanziati dalla Regione Lombardia e dalla Provincia di Brescia, consentono l'accesso a risorse utili a garantire la possibilità di offrire ai nostri utenti servizi gratuiti di formazione, orientamento, accompagnamento e supporto nella ricerca e nell'inserimento lavorativo.

I dispositivi utilizzati nel 2017 sono stati i seguenti.

*Dote Unica Lavoro - DUL (Regione Lombardia):* Dote Unica Lavoro è uno strumento di politica attiva volto a supportare i lavoratori, attraverso l'accesso a servizi al lavoro ed alla formazione, nell'inserimento o reinserimento, qualificazione e riqualificazione professionale.

La misura è rivolta a persone disoccupate con più di 30 anni per le quali Regione Lombardia mette a disposizione risorse economiche diverse in relazione alla difficoltà del percorso di inserimento o reinserimento nel mercato del lavoro.

Complessivamente nel 2017 le U.O. accreditate di SOLCO hanno prenotato un totale di n. 361 DUL realizzando percorsi d'orientamento al lavoro, di formazione professionalizzante e di tirocinio lavorativo. Delle persone prese in carico tramite questo dispositivo n. 108 sono state assunte.

*Garanzia Giovani (Regione Lombardia):* Youth Guarantee è il Piano Europeo per la lotta alla disoccupazione giovanile; il dispositivo è rivolto ai giovani con età tra i 15 e i 29 anni compiuti, che non sono impegnati in un'attività lavorativa né inseriti in un percorso scolastico o formativo e prevede diverse misure per offrire opportunità di orientamento, formazione e inserimento al lavoro, tirocinio lavorativo.

Il bando Garanzia Giovani è stato chiuso nell'aprile 2017, e per i ragazzi nella fascia d'età interessata, dal mese di aprile si è utilizzato il dispositivo di Dote Unica lavoro. Nell'ambito di questo bando le unità operative accreditate di SOLCO hanno offerto prevalentemente servizi di Accoglienza, Orientamento, consolidamento competenze, accompagnamento al lavoro e Tirocini.

Complessivamente nel 2017 le U.O. hanno prenotato un totale di n. 60 Garanzie Giovani, realizzando percorsi che si sono conclusi con un contratto di assunzione per 17 dei giovani presi in carico, mentre per altri 43 giovani la dote ha permesso l'attivazione di un percorso di tirocinio della durata minima di 3 mesi.

*Piano Provinciale Disabili (Provincia di Brescia):* nel corso del 2017, la Provincia di Brescia ha emanato dispositivi in attuazione del Piano Provinciale Disabili - Annualità 2016 attraverso il finanziamento del fondo regionale per l'occupazione dei disabili (L.R. 13/2003). Nello specifico i dispositivi a cui SOLCO ha aderito prevedevano interventi finalizzati a sostenere l'inserimento lavorativo di disabili inoccupati e disoccupati, a garantire al lavoratore disabile la permanenza nel mondo del lavoro attraverso interventi volti al superamento di momenti di difficoltà ed interventi atti a favorire il mantenimento del posto di lavoro di lavoratori con disabilità psichica occupati in cooperative sociali. Complessivamente le UO dell'Agenzia hanno preso in carico e prenotato doti a favore di 247 disabili, delle quali:

- 84 doti finalizzate all'inserimento lavorativo, che si sono tradotte in altrettante assunzioni della durata minima di almeno 6 mesi;

- 103 doti finalizzate al mantenimento del posto di lavoro di disabili occupati presso aziende con sede in Provincia di Brescia;
- 60 doti a favore di lavoratori con disabilità psichica, occupati presso Cooperative sociali con sede in Provincia di Brescia.

### ➤ **Collaborazioni**

In un'ottica di un sempre maggior radicamento territoriale, l'Agenzia Lavoro di Solco ha dedicato, nel corso del 2017, grande attenzione alle risorse sociali presenti sul territorio e coinvolgibili per aumentare efficacia e impatto degli interventi di inserimento lavorativo, attraverso la promozione di partenariati sociali ed economici col territorio al fine di assicurare ai propri utenti l'intera gamma di servizi per la formazione e il lavoro. In particolare SOLCO ha sottoscritto protocolli d'intesa/ accordi di collaborazione/partenariato con diversi enti accreditati fra i quali citiamo: - Provincia di Brescia Settore Lavoro; - Consorzio Tenda Solidarietà e cooperazione; - Mestieri Lombardia; - IAL Cisl Lombardia; - Azienda Speciale Valle Sabbia Solidale; - SOLCO Mantova Soc. coop. Soc. e diversi altri.

SOLCO ha mantenuto un costante contatto con tutte le sedi territorialmente competenti dei seguenti servizi:

- servizi Sociali comunali;
- centri Psico-Sociali (CPS);
- servizi per le dipendenze SERT;
- nucleo Operativo Alcolologia NOA;
- servizi Multidisciplinari (SMI), che si occupano di persone con problemi di dipendenza;
- servizio sociale del Ministero di Grazia e Giustizia, che si occupa dei detenuti alle pene alternative di tutta la provinci: U.E.P.E. di Brescia;
- istituti Carcerari della città, sia Canton Mombello che Verziano per quanto riguarda l'occupazione di persone in art. 21

L'approccio di rete è per SOLCO una modalità di lavoro imprescindibile, soprattutto se messo in relazione ai fattori di crescente complessità e multiproblematicità che caratterizzano ed investono gli interventi anche nell'ambito dell'inserimento lavorativo. È questa la visione che anima il lavoro di tessitura di relazioni territoriali intrapreso negli anni e che ha condotto nel tempo a consolidare stretti rapporti con gli interlocutori sociali del territorio in cui operano.

Da sottolineare, inoltre, la possibilità di disporre delle competenze e dei rapporti con le imprese dell'Agenzia per il Lavoro del Consorzio SOLCO Brescia. L'Agenzia per il lavoro Solco per il Lavoro, grazie al rapporto di fiducia e di collaborazione instaurato negli anni, può offrire infatti concrete opportunità di lavoro per le persone che hanno terminato il percorso di inserimento lavorativo presso le cooperative.

L'Agenzia per il Lavoro del Consorzio SOLCO Brescia collabora inoltre con Cooperative, associazioni e Fondazioni, per attivare progetti che coinvolgono specifiche fasce di "persone il situazione di fragilità", quali:

- il progetto "Energie in circolo", Ente capofila Associazione Casa Bethel, il cui obiettivo è dare risposte concrete per contrastare le fragilità e ridurre la vulnerabilità sociale;
- Il progetto "Minori: seminare una nuova accoglienza", bando Never Alone, Ente Capofila Fondazione Museke , che promuove l'accoglienza e l'integrazione dei minori Stranieri non accompagnati;

- Il progetto “Vale la pena, dalla reclusione all’inclusione”, Ente capofila Cooperativa di Bessimo, progetto pensato per lo sviluppo di interventi di accompagnamento all’inclusione socio lavorativa delle persone sottoposte a provvedimenti dell’autorità giudiziaria.

### ➤ Il servizio d’integrazione lavorativa (SIL)

Alcune unità locali, unitamente ai servizi previsti dall’accreditamento per i servizi al lavoro ai sensi della L.R. 22/2006, hanno gestito il Servizio d’Integrazione Lavorativa (SIL) rivolto a persone in condizioni di svantaggio certificato (ai sensi della legge 68/99 e della legge 381/91) e non certificato, a seguito di affidamento da parte dei comuni (in forma singola o aggregata).

Per quanto riguarda l’Unità operativa di Brescia, il 2017 ha visto la chiusura nel mese di maggio del SIL a seguito della decisione del Comune di Brescia di chiudere definitivamente il servizio. Già a fine 2016 infatti si era completato il processo di rivisitazione del modello di intervento per l’inserimento lavorativo di soggetti svantaggiati che il Comune di Brescia ha voluto applicare. Il nuovo modello è centrato sull’introduzione di un sistema dotale rivolto alle cooperative di tipo B. Tale modifica di impostazione non prevede più il ruolo di mediazione precedentemente assicurato dal SIL, ma l’erogazione di una dote comunale direttamente alle cooperative di inserimento lavorativo a fronte di nuove assunzioni di cittadini svantaggiati residenti nell’area comunale individuati direttamente dalle stesse cooperative.

Le unità operative di Ospitaletto e Gardone Valrompia hanno invece proseguito nella gestione del servizio SIL appaltato da ACB Servizi rispettivamente per gli Ambiti 2, 5, 6 e 8 e per l’Ambito 4.

### Servizio Integrazione Lavorativa Ambito 1 (Comune di Brescia)

Il servizio di integrazione lavorativa è un servizio di secondo livello e pertanto effettua la presa in carico unicamente attraverso la segnalazione da parte dei servizi invianti, quali: Servizi Sociali del Comune, Centri psico-sociali (C.P.S.), Area Disabilità (E.O.H. attraverso servizio sociale comunale), ente nazionale sordomuti (E.N.S.), Servizi Tossicodipendenza (Ser.T.), Nucleo Operativo Alcoologia (N.O.A.), Servizi Multidisciplinari Integrati (S.M.I.), Ufficio Esecuzione Penale Esterna (U.E.P.E.), Collocamento Mirato della Provincia di Brescia.

L’elaborazione e realizzazione dei progetti di integrazione lavorativa richiedono per la loro complessità la condivisione oltre che del beneficiario anche del Servizio Inviante al quale viene richiesto un contributo nelle verifiche strutturate sugli stati di avanzamento progettuale, sull’analisi delle criticità e dei successi conseguiti.

Di seguito vengono riportati i dati relativamente all’utenza presa in carico e alle attività svolte nel periodo gennaio – maggio 2017. Come già precisato in premessa, dopo tale data il servizio è stato chiuso. Gli utenti in carico al servizio nel 2017 sono stati complessivamente 302. Nel corso dell’anno vi sono state solo 7 nuove segnalazioni di utenti in quanto la chiusura del servizio era già stata decisa. A fine periodo (maggio) tutti gli utenti in carico sono stati dimessi dal servizio.

### Utenti per tipologia di disagio

TIPOLOGIA SVANTAGGIO	Tot	%
Alcolista	26	8,6%
Disabile fisico	63	20,9%
Disabile intellettivo	31	10,3%
Disabile psichiatrico	72	23,8%
Disabile sensoriale	10	3,3%
Disagio + svant cps	22	7,3%
Disagio sociale	37	12,2%
Minori con svantaggio/Neomaggiorenne	2	0,7%

Tossicodipendenza	35	11,6%
Carcerati	3	1%
Invalido fisico INAIL	1	0,3%
<b>Totale</b>	<b>302</b>	<b>100%</b>

### ***Nuove segnalazioni nel 2017***

TIPOLOGIA SVANTAGGIO	2017	
	TOTALE	%
Disabile fisico	2	28,6%
Disabile intellettivo	2	28,6%
Disabile sensoriale	1	14,3%
Disagio + svant cps	1	14,3%
Disagio sociale	1	14,3%
<b>Totale complessivo</b>	<b>7</b>	<b>100%</b>

### ***Interventi realizzati nel 2017 (periodo gennaio – maggio)***

INTERVENTI REALIZZATI	Nuove segnalazioni nell'anno	Proposte formative	Tirocini	Nuovi collocamenti	Monitoraggi	Interventi straordinari	In attesa/ricerca attiva al 31 maggio 2017	Dimissioni
<b>Totale</b>	<b>7</b>	<b>0</b>	<b>15</b>	<b>1</b>	<b>128</b>	<b>0</b>	<b>159</b>	<b>302</b>

### ***Tirocini attivati per tipologia di svantaggio***

TIROCINI PER TIPOLOGIA SVANTAGGIO	2017	
	TOTALE	%
Disabile fisico	6	40%
Tossicodipendenza	5	33%
Disagio + Svantaggio CPS	1	7%
Disabile psichiatrico	2	13%
Disabile sensoriale	1	7%
<b>Totale complessivo</b>	<b>15</b>	<b>100%</b>

Altro dato significativo è quello relativo ai monitoraggi post assunzione finalizzati a garantire la tenuta del posto di lavoro e prevenire situazioni di criticità che si potrebbero manifestare. Nel 2017 sono stati garantiti a 128 utenti.

### ***Monitoraggi post assunzione attivati per tipologia di svantaggio***

TIPOLOGIA DI SVANTAGGIO	SEDE DI LAVORO	
	Azienda	Coop

Alcolista	3	9
Disabile fisico	6	15
Disabile intellettivo	10	3
Disabile sensoriale	3	1
Disabile psichiatrico	17	16
Disagio + svantaggio cps	3	5
Disagio sociale	5	13
Tossicodipendenza	2	12
Carcerato	/	3
Invalido fisico INAIL	1	/
Neomaggiorenne	/	1
<b>TOTALE</b>	<b>50</b>	<b>78</b>

### Servizio Integrazione Lavorativa Ambiti 2, 4, 5, 6, 8, 9 e 10

Nel 2017 è proseguita anche la gestione del Servizio d'Integrazione Lavorativa per gli Ambiti 2, 4, 5, 6, 8, 9 e 10 per conto di ACB Servizi. Il servizio è gestito da SOLCO Brescia in ATI con il Consorzio Tenda. Operativamente il servizio vede poi il coinvolgimento del Consorzio In Rete per gli interventi sugli Ambiti 2, 5, 6 e 8 e del Consorzio Valli per gli interventi sull'Ambito 4.

Il 2017 ha visto il consolidarsi delle nuove modalità operative introdotte a luglio del 2016. Una parte di attività viene riconosciuta forfettariamente per lo svolgimento di alcune attività trasversali non direttamente rivolte al singolo utente e/o alcune attività propedeutiche alla presa in carico dell'utenza quali:

- Valutazione iniziale
- Definizione, stesura e sottoscrizione Patto
- Rapporti con servizi sociali
- Colloqui e osservazioni propedeutici alla presa in carico
- Tenuta e aggiornamento cartelle utenti
- Rendicontazione attività
- Riunioni d'equipe
- Scouting aziendale
- Raccordo tra equipe territoriali

Il servizio prevede poi l'attivazione di singoli voucher a favore delle persone segnalate per l'attivazione di tirocini, inserimenti lavorativi, monitoraggi e tirocini risocializzanti (Esercitazioni all'Autonomia - EA). Per ciascuna tipologia di voucher è previsto un "budget" che varia a seconda della fascia di occupabilità, che viene definita in base a degli indicatori oggettivi e cioè: stato occupazionale, grado e tipologia di disabilità, età, titolo di studio, compatibilità tra le risorse personali residue e le opportunità sul mercato del lavoro e consapevolezza, abilità linguistiche e padronanza lingua italiana, esperienze lavorative, capacità relazionali, motivazione e disponibilità, mobilità sul territorio e genere. A ciascun indicatore vengono attribuiti dei punteggi in sede di valutazione dell'utente da parte dell'operatore del SIL. La somma dei punteggi definisce l'appartenenza ad una delle seguenti **fasce di occupabilità**, che a sua volta determina anche la durata che potrà avere il progetto:

- **NESSUNA OCCUPABILITA'**: in tal caso l'utente non sarà preso in carico dal servizio ma verrà indirizzato a laboratori protetti o verrà suggerito un eventuale tirocinio risocializzante (Esercitazioni all'Autonomia);
- **BASSA OCCUPABILITA'**: il progetto avrà una durata minima di 24 mesi;
- **MEDIA OCCUPABILITA'**: il progetto avrà durata tra i 12 e i 18 mesi;

- **BUONA OCCUPABILITA'**: il progetto avrà durata tra i 6 e i 12 mesi.

Si riportano in maniera sintetica nella tabella che segue i dati riferiti ai voucher attivati nel corso dell'anno 2017; si segnala al riguardo che per alcuni utenti si sono a volte attivati anche più di un voucher.

Tipologia voucher	Nessuna	Bassa	Media	Buona	Totale
Tirocinio		136	59	7	<b>202</b>
Inserimento		143	133	8	<b>284</b>
Monitoraggio		80	68	12	<b>160</b>
Tirocinio risocializzante (EA)	105				<b>105</b>
<b>totale</b>	<b>105</b>	<b>359</b>	<b>260</b>	<b>27</b>	<b>751</b>
<b>%</b>	<b>14%</b>	<b>48%</b>	<b>35%</b>	<b>4%</b>	

Come si evince dai dati sopra riportati quasi la **metà degli interventi sono stati attivati a favore di persone con bassa occupabilità**, mentre è molto bassa la quota di voucher attivati a favore di utenti con buona occupabilità (meno del 5%). Tale situazione genera l'esigenza di una significativa azione di collegamento con i servizi sociali inviati, nonché con tutte le componenti che possono incidere sulla qualità e sulla tenuta degli interventi messi in atto.

Il tirocinio risocializzante, non previsto inizialmente, è rivolto a persone che, per condizioni personali, risultano non occupabili; tale servizio ha di fatto sostituito quelle che precedentemente erano denominate Esercitazioni all'Autonomia ed è stato introdotto a seguito del bisogno raccolto dai distretti attraverso la messa a punto di uno specifico voucher. Sebbene questo tipo di voucher venga attivato in tutti i territori, si rileva una significativa differenza nel ricorso a tale strumento; se in alcuni territori questo voucher non rappresenta nemmeno il 10% dei voucher attivati (Distretti 2, 4 e 6), in altri arriva a circa il 20% (Distretti 8 e 10) ed in altri ancora supera il 40% degli interventi attivati (Distretti 5 e 9).

Di seguito si riportano i dati relativi ai voucher attivati nel corso del 2017 sui singoli Ambiti.

#### **AMBITO 2**

Tipologia voucher	Nessuna	Bassa	Media	Buona	Totale
Tirocinio		45	27	4	<b>76</b>
Inserimento		33	25		<b>58</b>
Monitoraggio		16	2	4	<b>22</b>
Tirocinio risocializzante (EA)	6				<b>6</b>
<b>totale</b>	<b>6</b>	<b>94</b>	<b>54</b>	<b>8</b>	<b>162</b>
<b>%</b>	<b>4%</b>	<b>58%</b>	<b>33%</b>	<b>5%</b>	

Complessivamente le persone che hanno beneficiato di un voucher sono state **115**.

#### **AMBITO 4**

Tipologia voucher	Nessuna	Bassa	Media	Buona	Totale
Tirocinio		16	8	1	<b>25</b>
Inserimento		28	27	5	<b>60</b>
Monitoraggio		39	33	4	<b>76</b>
Tirocinio risocializzante (EA)	6				<b>6</b>
<b>totale</b>	<b>6</b>	<b>83</b>	<b>68</b>	<b>10</b>	<b>167</b>
<b>%</b>	<b>3%</b>	<b>50%</b>	<b>41%</b>	<b>6%</b>	

Complessivamente le persone che hanno beneficiato di un voucher sono state **149**.

#### **AMBITO 5**

Tipologia voucher	Nessuna	Bassa	Media	Buona	Totale
Tirocinio		6	7		<b>13</b>
Inserimento		11	10	1	<b>22</b>
Monitoraggio			3	3	<b>6</b>
Tirocinio risocializzante (EA)	20				<b>20</b>
<b>totale</b>	<b>20</b>	<b>17</b>	<b>20</b>	<b>4</b>	<b>61</b>
<b>%</b>	<b>33%</b>	<b>28%</b>	<b>33%</b>	<b>6%</b>	

Complessivamente le persone che hanno beneficiato di un voucher sono state **48**.

#### **AMBITO 6**

Tipologia voucher	Nessuna	Bassa	Media	Buona	Totale
Tirocinio		28	11		<b>39</b>
Inserimento		18	17	1	<b>36</b>
Monitoraggio		8	9	1	<b>18</b>
Tirocinio risocializzante (EA)	4				<b>4</b>
<b>totale</b>	<b>4</b>	<b>54</b>	<b>37</b>	<b>2</b>	<b>97</b>
<b>%</b>	<b>4%</b>	<b>56%</b>	<b>38%</b>	<b>2%</b>	

Complessivamente le persone che hanno beneficiato di un voucher sono state **83**.

#### **AMBITO 8**

Tipologia voucher	Nessuna	Bassa	Media	Buona	Totale
Tirocinio		19	3	2	<b>24</b>
Inserimento		13	20		<b>33</b>
Monitoraggio		6	5		<b>11</b>
Tirocinio risocializzante (EA)	17				<b>17</b>
<b>totale</b>	<b>17</b>	<b>38</b>	<b>28</b>	<b>2</b>	<b>85</b>
<b>%</b>	<b>20%</b>	<b>45%</b>	<b>33%</b>	<b>2%</b>	

Complessivamente le persone che hanno beneficiato di un voucher sono state **75**.

#### **AMBITO 9**

Tipologia voucher	Nessuna	Bassa	Media	Buona	Totale
Tirocinio		11	2		<b>13</b>
Inserimento		16	18		<b>34</b>
Monitoraggio		6	8		<b>14</b>
Tirocinio risocializzante (EA)	40				<b>40</b>
<b>totale</b>	<b>40</b>	<b>33</b>	<b>28</b>		<b>101</b>
<b>%</b>	<b>40%</b>	<b>33%</b>	<b>28%</b>		

Complessivamente le persone che hanno beneficiato di un voucher sono state **90**.

#### **AMBITO 10**

Tipologia voucher	Nessuna	Bassa	Media	Buona	Totale
Tirocinio		11	1		<b>12</b>
Inserimento		24	16	1	<b>41</b>
Monitoraggio		5	8		<b>13</b>
Tirocinio risocializzante (EA)	12				<b>12</b>

totale	12	40	25	1	78
%	16%	51%	32%	1%	

Complessivamente le persone che hanno beneficiato di un voucher sono state **45**.

### 3.3.5. Servizi di Assistenza Tecnica

All'interno dell'area Lavoro del Consorzio si è oramai consolidata negli ultimi anni la presenza del servizio di Assistenza tecnica, servizio consulenziale che diversamente dalle Agenzie non si rivolge direttamente ai cittadini del territorio, ma dalle Agenzie trae competenze e know how in tema di strumenti e normative relative alle politiche attive del lavoro. Il servizio si rivolge all'ente Provincia di Brescia, a cui offre un supporto per la realizzazione e gestione di:

- interventi di sostegno all'occupazione, soprattutto delle fasce deboli;
- Erogazione di incentivi/contributi alle imprese;
- Gestione di bandi relativi alla formazione in apprendistato.

Ma non solo: offriamo supporto tecnico anche per la realizzazione di altre attività/progetti specifici come per esempio supporto per la realizzazione delle attività/iniziative progettuali dell'ufficio della Consigliera di Parità Provinciale.

Nello specifico le attività che vengono erogate nell'ambito del servizio di Assistenza Tecnica sono le seguenti: consulenza nella predisposizione di bandi e relativa manualistica, istruttorie amministrative rispetto alle domande di finanziamento, assistenza agli enti accreditati/imprese, predisposizione e gestione delle FAQ, predisposizione delle rendicontazioni intermedie e finali della spesa, realizzazione di monitoraggi quantitativi e qualitativi, predisposizione materiale informativo/news, assistenza informatica.

Nell'anno 2017 hanno complessivamente lavorato nell'ambito del servizio di Assistenza Tecnica 7 persone di cui 1 persona svantaggiata con progetto di inserimento lavorativo. Di questi 7 operatori n. 3 sono assunti a tempo indeterminato e n. 4 sono assunti a tempo determinato; tutti gli operatori coinvolti sono impegnati sul servizio con impegno orario part time. I servizi gestiti nel 2017 sono stati i seguenti:

- **Servizio di assistenza tecnica alla realizzazione degli interventi a sostegno delle persone disabili nell'ambito del Piano Provinciale Disabili – annualità 2016:** il servizio è stato gestito per tutto il 2017 attraverso una proroga del contratto di affidamento già in essere nel 2016 (da gennaio a marzo 2017), due affidamenti diretti per il periodo aprile – giugno 2017 ed infine affidato tramite procedura di gara per ulteriori 12 mesi, a partire da luglio 2017. Valore complessivo affidamenti: € 113.267.
- **Servizio di assistenza tecnica per la gestione del Programma Concretamente:** il servizio è stato affidato a SOLCO a novembre del 2016 a seguito di procedura di gara. La durata del contratto era di 12 mesi. Nel 2017 è stato quindi gestito da gennaio fino a novembre. Valore complessivo affidamento: € 15.000.
- **Servizio a supporto della gestione e monitoraggio delle procedure relative alla formazione in apprendistato:** SOLCO ha ottenuto la gestione di questo servizio tramite "affidamento diretto" a partire dal mese di febbraio 2017. La durata dell'affidamento era pari a complessivi 15 mesi. Valore complessivo affidamento: € 24.500.
- **Servizio di assistenza tecnica alla realizzazione delle attività dell'Ufficio della Consigliera di Parità:** Questo tipo di servizio era già stato gestito in passato, fino al 2014. SOLCO ne ha ottenuto nuovamente la gestione

tramite “*affidamento diretto*” a partire dal mese di marzo 2017. La durata dell’affidamento era pari a complessivi 15 mesi. Valore complessivo affidamento: € 16.250.

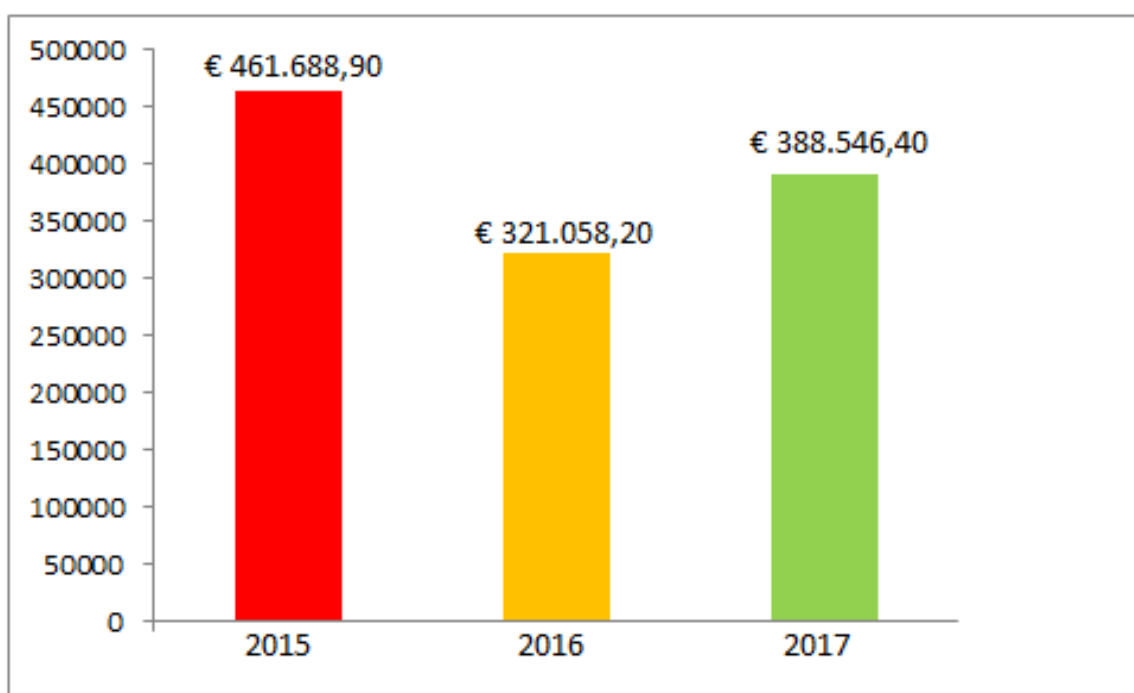
Complessivamente i Servizi di Assistenza Tecnica hanno prodotto nel 2017 un fatturato pari ad **Euro 123.086**.

### 3.4 Le risorse umane

Al 31.12.2017 il Consorzio aveva in forze 24<sup>2</sup> collaboratori, erano 17 nel 2016, con tipologie contrattuali e impegno orario diversificati.

I due grafici che seguono mostrano il costo del personale dipendente comparato sul triennio 2014-2017 e il turn over del 2017.

### Costo del personale



	TURN OVER
	2017
Dipendenti e collaboratori al 31/12/2017	24
Assunzioni	11
Uscite nell'anno	4
Per dimissioni	4
Licenziamento	
Per cessazione tempo determinato	
Per interruzione periodo di prova	

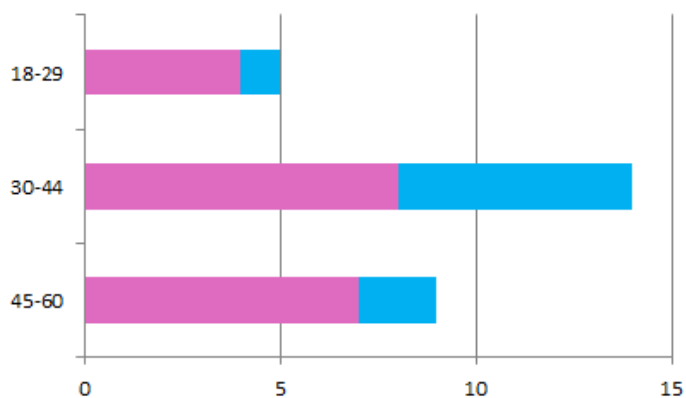
<sup>2</sup> Il numero comprende personale che segue progetti specifici a termine presso un Ente Pubblico e un Consorzio territoriale

Nei grafici che seguono sono riportati alcuni dati salienti sulle risorse umane del Consorzio. Salvo non espressamente specificato, essi riguardano dipendenti a prescindere dalla forma contrattuale.

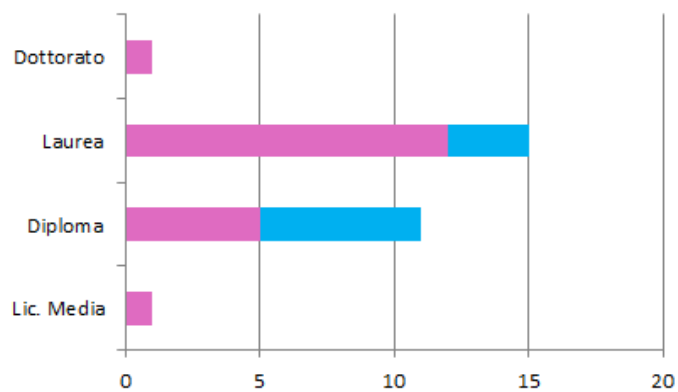
**DONNA**

**UOMO**

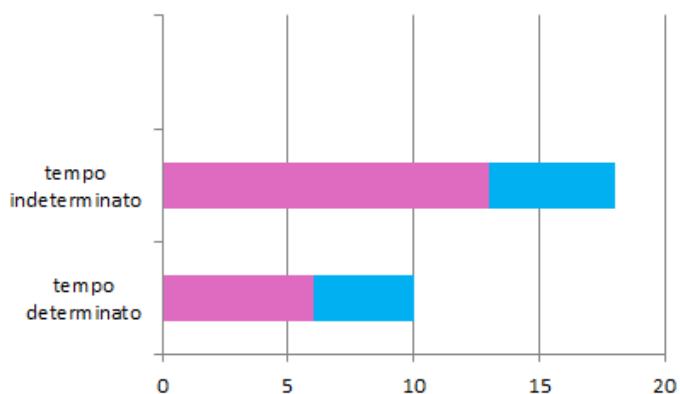
**Età del personale**



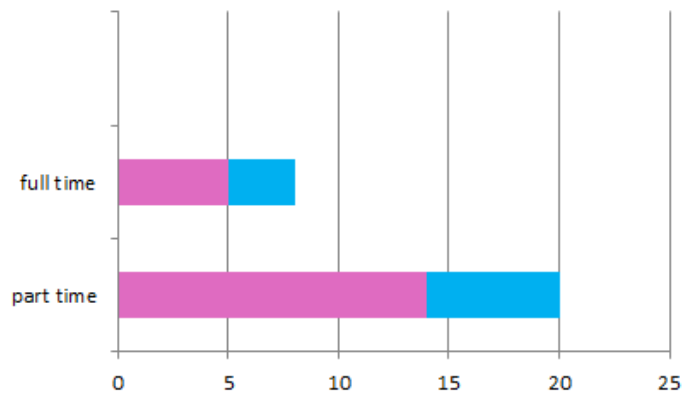
**Titolo di studio**



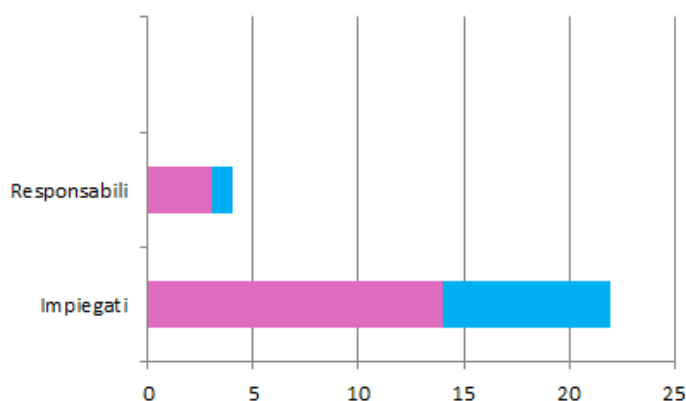
**Rapporto di Lavoro**



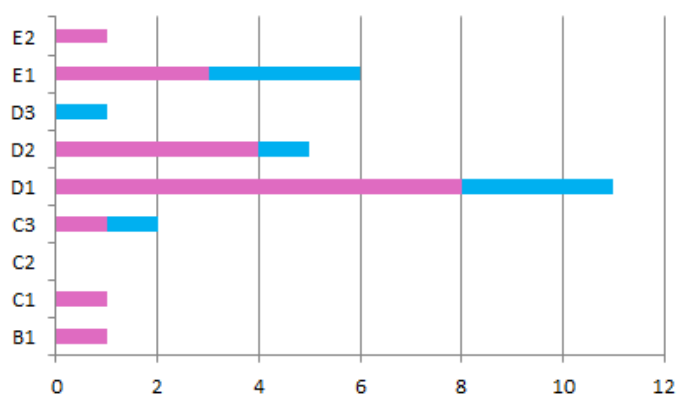
**Orario di Lavoro**



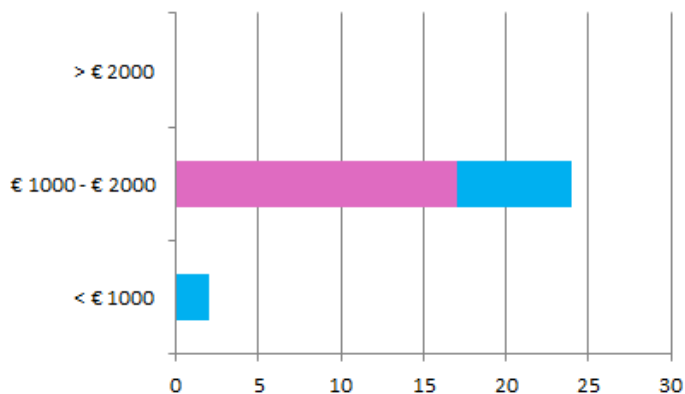
**Funzione aziendale**



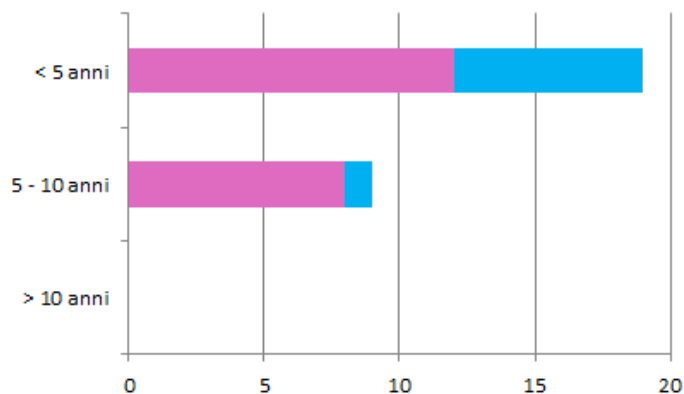
**Livello contrattuale**



### Compensi lordi



### Anzianità aziendale



### 3.5 I volontari

Il consorzio è una struttura di secondo livello che comprende al proprio interno cooperative sociali che hanno relazioni dirette con organizzazioni di volontariato del proprio territorio e che, nello svolgimento delle proprie attività, si avvalgono talvolta della collaborazione di personale volontario.

Dall'inizio degli anni 90 collabora con SOLCO Brescia un volontario, disabile, che ha iniziato la sua esperienza in Consorzio affiancando la segreteria nell'attività di reception e che oggi si occupa di piccole attività di riordino degli uffici e altre piccole commissioni a supporto della Segreteria generale.

Inoltre nel 2017 Solco ha accolto 4 volontari in Servizio Civile.

### 3.6 La rete del sistema cooperativo, del terzo settore, territoriale

SOLCO Brescia aderisce a Confcooperative, associazione di rappresentanza del mondo cooperativo sociale e non. La tabella riassume le altre partecipazioni del Consorzio a cooperative e consorzi.

PARTECIPAZIONE A CONSORZI E COOPERATIVE		
Consorzi e cooperative	Quota capitale sociale	Descrizione partecipazione
Confcooperfidi	103 €	Consorzio di garanzia su finanziamenti
Banca Etica	1.150€	Quota di partecipazione sociale
CGM Finance	10.516 €	Supporto finanziario
CFI Cooperazione finanza impresa	1.114 €	Investitore istituzionale dedicato alle imprese cooperative
Assocoop Srl	6.000 €	Società di servizi
Socialis - Centro Studi	3.000 €	Socio promotore
Consorzio Koinon	5.000 €	Ente di formazione per il mondo cooperativo
Consorzio Solidarfidi	1.000 €	Consorzio di garanzia dei crediti
Cooperativa Margherita	2.080 €	Gestione di servizi socio-sanitari
Solco Mantova	1.500 €	Consorzio cooperative sociali
Consorzio Mestieri	5000	Consorzio di cooperative sociali

### 3.7 La rete economica

Il consorzio ha un portafoglio di circa 130 fornitori, di cui oltre il 60% appartenenti al settore non profit. I pagamenti sono effettuati a 30, 60 o 90 giorni e per gli appalti a 120/150 giorni.

Per quanto riguarda l'utilizzo del credito, finalizzato a supportare la gestione dell'azienda ed in particolare le rilevanti anticipazioni di liquidità necessarie per alcune attività, la tabella che segue schematizza tipologia di finanziatori ed importi finanziati.

FINANZIATORI		
Tipologia	Elenco	Importo iniziale finanziamento
Finanziatori ordinari	Banca Prossima	37.560 €
	Ubi - Banca di Brescia	94.601 €
<b>Finanziatori pubblici</b>		
Finanziatori settore non profit	CGM Finance	57.084 €

In tutti i casi, il Consorzio ha rispettato le condizioni pattuite con i finanziatori e i tempi di rimborso previsti. Il consorzio inoltre essendo in una fase di profondo sviluppo sull'area general contractor, anche attraverso la partecipazione a gare complesse, sta studiando sistemi di fidejussione evoluti e adeguati all'evoluzione del mercato, anche attraverso lo strumento dei consorzi fidi del sistema cooperativo.

## 4 RELAZIONE ECONOMICA

Questa sezione riporta alcuni dati economici ritenuti di rilievo dell'ultimo triennio, in particolare:

- il valore della produzione
- il risultato d'esercizio
- la distribuzione della ricchezza economica prodotta

VALORE DELLA PRODUZIONE			
	2015	2016	2017
Proventi derivanti da altre imprese	6.358.963,03 €	6.098.470,00 €	6.728.663,00 €
Enti pubblici ed aziende sanitarie	1.979.016,34 €	1.627.331,00 €	1.703.395,00 €
Servizi erogati ad associate	483.658,63 €	472.236,00€	806.051,00 €
<b>TOTALE</b>	<b>8.821.638 €</b>	<b>8.198.037 €</b>	<b>9.238.109€</b>

La seconda tabella mostra il risultato d'esercizio degli ultimi tre anni:

RISULTATO D'ESERCIZIO			
	2015	2016	2017
<b>TOTALE</b>	<b>86.190</b>	<b>90.226</b>	<b>1.465</b>

Solco Brescia ha operato anche in questo anno particolarmente difficile, al servizio e nell'interesse delle cooperative associate del territorio di riferimento.

L'ultima tabella illustra la ricchezza che il consorzio produce e quindi distribuisce al sistema (e in via diretta ed indiretta alla comunità).

DISTRIBUZIONE RICCHEZZA ECONOMICA PRODOTTA			
	2015	2016	2017
Cooperative associate	7.056.566 €	6.790.064,12 €	7.301.089,00 €
Centrale cooperativa	4.946 €	5.085,77 €	7.403,00 €
<b>Ricchezza distribuita al sistema cooperativo</b>	<b>7.061.512 €</b>	<b>6.795.149,89 €</b>	
Dipendenti	506.772 €	407.624,00 €	634.954,00 €
<b>Ricchezza distribuita ai lavoratori</b>	<b>506.772 €</b>	<b>407.624,00 €</b>	<b>634.954,00 €</b>
Imposte e tasse	13.349 €	14.085,00 €	13.079,02
<b>Ricchezza distribuita agli enti pubblici</b>	<b>13.349 €</b>	<b>14.085,00 €</b>	<b>13.079,02</b>
Utile a riserva	86190 €	87.519,00 €	1.421,00 €

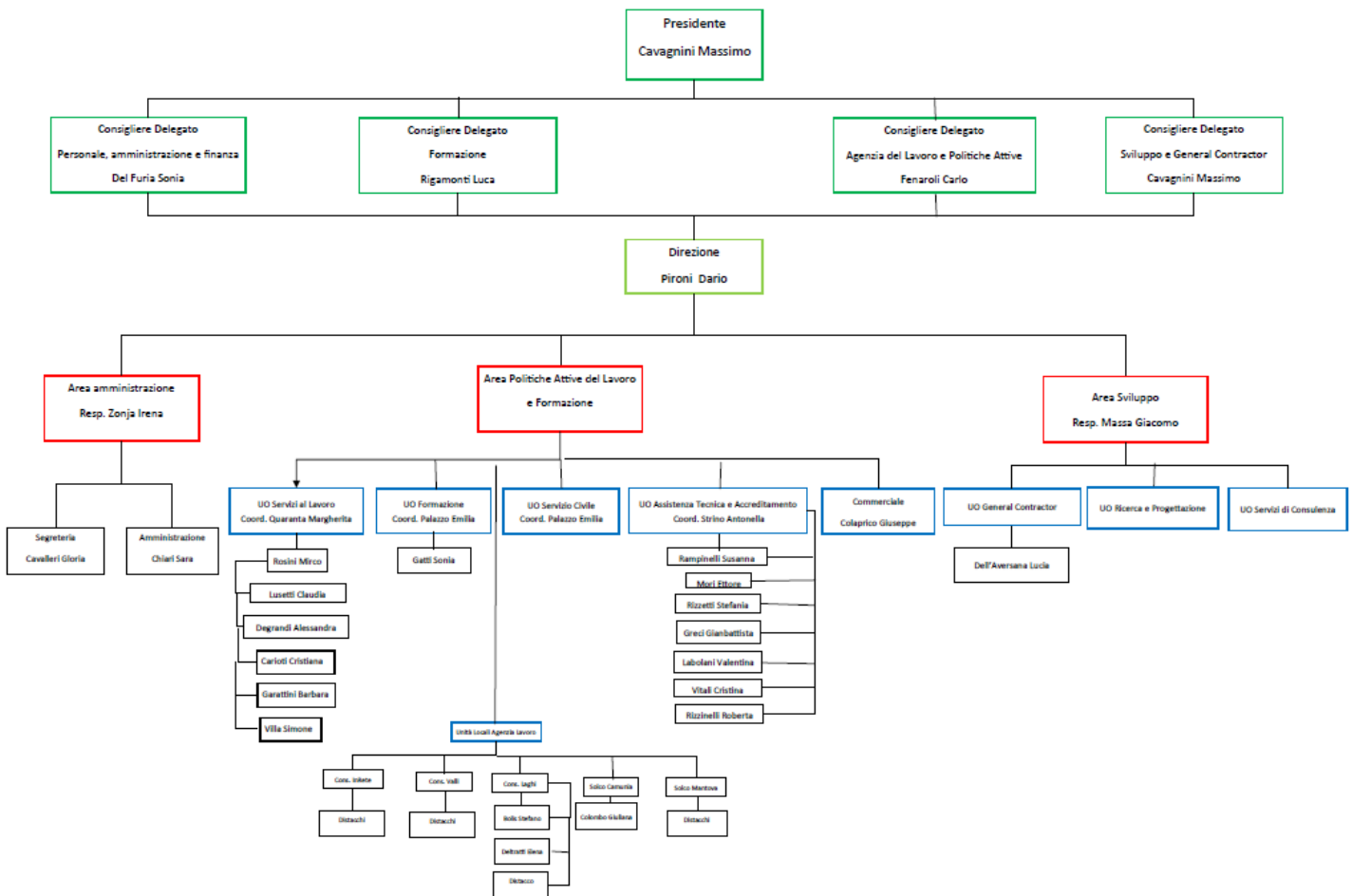
## 5 EVOLUZIONE

Il 2018 sarà l'anno dello sviluppo di rete e di sistema da realizzarsi mediante un rinnovato rapporto con le cooperative associate sul sistema del general contractor e dello sviluppo, e con i Consorzi territoriali mediante il sistema della formazione e delle politiche attive del lavoro.

Stiamo potenziando la nostra agenzia del lavoro, ma inoltre stiamo creando una rete capillare provinciale interconnessa e rafforzata, grazie al lavoro con i consorzi territoriali.

Particolare attenzione verrà data al lavoro con le aziende profit, in particolare grazie allo sviluppo delle convenzioni sull'art. 14 della Legge Biagi, che tanto stanno dando in termini di sviluppo e di occupazione.

Nel 2018 inoltre grazie al nuovo organigramma e alla figura del direttore generale, abbiamo definitivamente stabilizzato l'organizzazione interna.



## 6 ALLEGATI

### A - ALLEGATO 1 - Elenco dei consorzi aderenti

I CONSORZI ADERENTI AL 31.12.2017		
Nome	Sede	Tipologia
Cascina Clarabella	Cortefranca	Consorzio
Consorzio Valli	Gardone Val Trompia	Consorzio Territoriale
InRete.It	Ospitaletto	Consorzio Territoriale
Laghi	Roè Volciano	Consorzio Territoriale
Sol.Co. Camunia	Darfo Boario Terme	Consorzio Territoriale

### B - ALLEGATO 2 - Elenco delle cooperative sociali aderenti

LE COOPERATIVE SOCIALI DI TIPO A AL 31.12.2017		
Nome	Settore d'intervento	Sede
Area	Consultori, prima infanzia, servizi per l'integrazione	Barghe
CO.GE.SS	Disabilità	Barghe
CVL	Disabilità	Lumezzane
Elefanti volanti	Gestione di iniziative e di servizi socio-sanitari ed educativi	Brescia
Famiglia	Servizi agli anziani, disabilità	Tavernole
Franciacorta	Disabilità	Cologne
Fraternità Giovani	Politiche giovanili	Ospitaletto
Futura	Disabilità, politiche giovanili, integrazione	Nave
Gaia	Prevenzione, dipendenze, salute mentale e housing sociale	Lumezzane
Genesi	Servizi agli anziani	Rodengo Saiano
Il Mosaico	Politiche giovanili, servizi per l'integrazione	Lumezzane
Il Vomere	Disabilità	Travagliato
In Salute	Servizi Sanitari	Brescia
L'Aquilone	Disabilità	Gardone V.T
L'Oasi	Servizi agli anziani, disabilità	Ponteveco
La Cordata	Anziani, minori, disabilità	Roè Volciano
La Mongolfiera	Disabilità	Brescia
La Nuvola	Disabilità, salute mentale, politiche giovanili	Orzinuovi
La Rete	Welfare, salute mentale, odontoiatria	Brescia
La Vela	Servizi agli anziani, politiche giovanili	Muratello Di Nave
Loggia	Sanità	Chiari
Pa.Sol.	Politiche giovanili, disabilità	Ospitaletto
Tempo libero	Infanzia e adolescenza, inclusione sociale, orientamento	Brescia
Zeroventi	Servizi bibliotecari, prima infanzia	Brescia

## LE COOPERATIVE SOCIALI DI TIPO B AL 31.12.2016

Nome	Settore d'intervento	Sede
Aesse	Panificazione, pulizie, sorveglianza portierato	Brescia
Alborea	Ristorazione	Rodengo Saiano
A.S.P.	Manutenzione del verde	Provaglio D'iseo
Andropolis Ambiente	Pulizie	Gardone V.T.
Cauto	Ecologia	Brescia
Cerro Torre	Ecologia, letture, energie rinnovabili, recapiti	Flero
Coop.ser	Pulizie, gestione mense	Roè Volciano
Coopera	Pulizie, facchinaggio, manutenzioni del verde pubblico e privato, opere meccaniche, elettriche, idrauliche, edili	Brescia
Eco Vos	Raccolta, trasporto e smaltimento o riutilizzo di rifiuti urbani e speciali	Provaglio d'Iseo
Ecopolis	Lavanderie industriali	Brescia
Fraternità Verde	Manutenzione del verde	Ospitaletto
Il Nucleo	Verde Ecologia	Chiari
Iris	Mense, pulizie civili e industriali	Darfo B/T
La Fontana	Ecologia, assemblaggio, produzione sacchetti, garden, verde	Lumezzane
L'Albero	Verde, Ecologia	Salò
L'Aliante	Verde Ambiente	Ospitaletto
Nuvola Lavoro	Mense, turismo, pulizie e verde	Orzinuovi
Pinocchio Group	Manutenzione del verde	Rodengo Saiano
Progetto Bessimo	Ecologia	Bedizzole
Publicoop Servizi	Verde	Brescia
RJ45	Informatica	Brescia
RST	Tributi	Rovato
Secoop	Letture, recapiti	Travagliato
Selene	Pulizie civili e industriali, mense	Ghedi
Sentieri E Verbena Solidali	Ecologia, pulizie, verde, facchinaggio	Idro

## SOLCO Brescia

Consorzio di Cooperative Sociali – Società Cooperativa Sociale

Via Rose di Sotto, 53 – Brescia

Tel. 030/2979611

[www.solcobrescia.it](http://www.solcobrescia.it) – [home@solcobrescia.it](mailto:home@solcobrescia.it)